

# Arbeitsmarkt in Zahlen

Sperrfrist: 01.06.2010, 09:55 Uhr



**Arbeitsmarktreport  
Agentur für Arbeit München  
Mai 2010**



**Bundesagentur für Arbeit**  
Statistik



## Impressum

<b>Reihe:</b>	Arbeitsmarkt in Zahlen
<b>Titel:</b>	Arbeitsmarktreport
<b>Region:</b>	Agentur für Arbeit München
<b>Berichtsmonat:</b>	Mai 2010
<b>Periodizität:</b>	monatlich
<b>Hinweise:</b>	Sperrfrist: 01.06.2010, 09:55 Uhr
<b>Nächster Veröffentlichungstermin:</b>	30.06.2010
<b>Herausgeber:</b>	Bundesagentur für Arbeit Statistik
<b>Rückfragen an:</b>	Statistik-Service Südost Regensburger Str. 100/104 90478 Nürnberg
<b>E-Mail:</b>	<a href="mailto:Statistik-Service-Suedost@arbeitsagentur.de">Statistik-Service-Suedost@arbeitsagentur.de</a>
<b>Hotline:</b>	Tel.: 01801 78722 50 *
<b>Fax:</b>	Fax: 01801 78722 51 *

\*) 3,9 Cent je Minute aus dem Festnetz der Deutschen Telekom. Bei Anrufen aus Mobilfunknetzen höchstens 42 ct / min.

### Weiterführende statistische Informationen

<b>Internet:</b>	<a href="http://statistik.arbeitsagentur.de">http://statistik.arbeitsagentur.de</a> Statistik nach Themen <a href="http://www.pub.arbeitsagentur.de/hst/services/statistik/interim/statistik-themen/index.shtml">http://www.pub.arbeitsagentur.de/hst/services/statistik/interim/statistik-themen/index.shtml</a> Aktuelle Daten
<b>Zitierhinweis:</b>	Statistik der Bundesagentur für Arbeit Arbeitsmarkt in Zahlen, Arbeitsmarktreport, Nürnberg, Mai 2010.

© Statistik der Bundesagentur für Arbeit

Der Inhalt unterliegt urheberrechtlichem Schutz.

Für nichtgewerbliche Zwecke sind Vervielfältigung und unentgeltliche Verbreitung, auch auszugsweise, mit genauer Quellenangabe gestattet.

Die Verbreitung, auch auszugsweise, über elektronische Systeme/Datenträger bedarf der vorherigen Zustimmung.

Alle übrigen Rechte vorbehalten.



## Abkürzungen und Zeichenerklärung

AA	Agentur für Arbeit
ABM	Arbeitsbeschaffungsmaßnahmen
AGH	Arbeitsgelegenheiten
BA	Bundesagentur für Arbeit
BSI	Beschäftigung schaffende Infrastrukturmaßnahmen
dar.	darunter
dav.	davon
GSt	Geschäftsstelle
HA	Hauptagentur
IT	Informationstechnologie
PSA	Personal-Service-Agentur
SGB	Sozialgesetzbuch
zKT	zugelassene kommunale Träger
I	insgesamt
M	Männer
F	Frauen
MD	Monatsdurchschnitt
ME	Monatsende
MS	Monatssumme
MM	Monatsmitte
MA	Monatsanfang
JA	Jahresanfang
JD	Jahresdurchschnitt
JE	Jahresende
JS	Jahressumme
r	berichtigte Zahl
s	geschätzte Zahl
u	unzuverlässige oder ungewisse Daten
0	mehr als nichts, aber weniger als die Hälfte der kleinsten Einheit, die in der Tabelle zur Darstellung gebracht werden kann
-	nichts vorhanden
.	kein Nachweis vorhanden
...	Angaben fallen später an
*	Zahlenwerte kleiner 3 und korrespondierende Werte werden aus Datenschutzgründen nicht ausgewiesen
x	Nachweis nicht sinnvoll

Abweichungen in den Summen ergeben sich durch Runden der Zahlen.



## Inhaltsverzeichnis

### Arbeitsmarktreport

Agentur für Arbeit München

Mai 2010

	<b>Seite</b>
Eckwerte des Arbeitsmarktes	<a href="#">5</a>
Eckwerte des Arbeitsmarktes im Rechtskreis SGB III	<a href="#">6</a>
Eckwerte des Arbeitsmarktes im Rechtskreis SGB II	<a href="#">7</a>
Bestand an Arbeitslosen nach Rechtskreisen	<a href="#">8</a>
Bestand an Arbeitslosen nach Personengruppen	<a href="#">9</a>
Zugang in und Abgang aus Arbeitslosigkeit	<a href="#">10</a>
Gemeldete Stellen	<a href="#">11</a>
Arbeitsmarktpolitische Maßnahmen	<a href="#">12</a>
Ausbildungsstellenmarkt	<a href="#">13</a>
Der Arbeitsmarkt in den Dienststellen des Agenturbezirks	<a href="#">14</a>
Hauptagentur München	<a href="#">15</a>
Geschäftsstelle Dachau	<a href="#">18</a>
Geschäftsstelle Ebersberg	<a href="#">21</a>
Geschäftsstelle Fürstenfeldbruck	<a href="#">24</a>
Geschäftsstelle Starnberg	<a href="#">27</a>

**Eckwerte des Arbeitsmarktes**

[zurück zum Inhalt](#)

Agentur für Arbeit München  
Mai 2010

Merkmale	Mai 2010	Apr 2010	Mrz 2010	Veränderung gegenüber							
				Vormonat		Vorjahresmonat <sup>1)</sup>					
						Mai 2009		Apr 2009		Mrz 2009	
				absolut	in %	absolut	in %	in %	in %	in %	in %
<b>Bestand an Arbeitsuchenden</b>											
Insgesamt	101.618	103.610	106.671	-1.992	-1,9	2.548	2,6	5,0	9,6		
<b>Bestand an Arbeitslosen</b>											
Insgesamt	56.910	59.831	61.677	-2.921	-4,9	-2.038	-3,5	-0,1	5,1		
53,9% Männer	30.652	32.575	34.553	-1.923	-5,9	-1.310	-4,1	-0,2	6,3		
46,1% Frauen	26.258	27.256	27.124	-998	-3,7	-728	-2,7	-0,0	3,5		
6,9% 15 bis unter 25 Jahre	3.928	4.441	5.005	-513	-11,6	-709	-15,3	-8,3	-0,1		
1,3% dar. 15 bis unter 20 Jahre	757	848	975	-91	-10,7	-143	-15,9	-12,8	-3,8		
30,2% 50 bis unter 65 Jahre	17.173	17.777	17.778	-604	-3,4	405	2,4	4,3	6,2		
18,7% dar. 55 bis unter 65 Jahre	10.664	10.978	10.932	-314	-2,9	628	6,3	7,8	9,5		
27,5% Langzeitarbeitslose	15.650	16.134	15.937	-484	-3,0	69	0,4	3,2	3,4		
5,7% Schwerbehinderte	3.219	3.328	3.277	-109	-3,3	120	3,9	6,1	7,3		
33,6% Ausländer	19.120	20.122	20.798	-1.002	-5,0	-568	-2,9	0,6	5,1		
<b>Zugang an Arbeitslosen</b>											
Insgesamt	13.853	16.213	14.485	-2.360	-14,6	492	3,7	-0,4	0,2		
dar. aus Erwerbstätigkeit	6.411	7.530	6.617	-1.119	-14,9	-213	-3,2	-7,9	-4,8		
aus Ausbildung/sonst. Maßnahme	3.089	3.484	3.486	-395	-11,3	56	1,8	-3,5	3,4		
15 bis unter 25 Jahre	1.731	2.006	2.311	-275	-13,7	-173	-9,1	-8,2	-3,9		
55 bis unter 65 Jahre	1.621	1.965	1.634	-344	-17,5	275	20,4	15,8	7,3		
seit Jahresbeginn	78.159	64.306	48.093	x	x	2.342	3,1	3,0	4,1		
<b>Abgang an Arbeitslosen</b>											
Insgesamt	16.741	18.031	15.948	-1.290	-7,2	2.407	16,8	19,5	14,1		
dar. in Erwerbstätigkeit	7.090	8.484	6.579	-1.394	-16,4	840	13,4	25,6	20,3		
in Ausbildung/sonst. Maßnahme	3.403	3.459	3.319	-56	-1,6	588	20,9	17,8	4,9		
15 bis unter 25 Jahre	2.192	2.498	2.203	-306	-12,2	144	7,0	10,0	2,8		
55 bis unter 65 Jahre	2.033	2.024	1.814	9	0,4	425	26,4	25,3	23,6		
seit Jahresbeginn	79.529	62.788	44.757	x	x	12.239	18,2	18,6	18,2		
<b>Arbeitslosenquoten bezogen auf</b>											
alle zivilen Erwerbspersonen	4,7	5,0	5,1	x	x	x	4,9	5,1	5,0		
dar. Männer	4,9	5,3	5,6	x	x	x	5,2	5,4	5,3		
Frauen	4,4	4,7	4,7	x	x	x	4,6	4,8	4,6		
15 bis unter 25 Jahre	3,2	3,7	4,2	x	x	x	3,8	4,1	4,3		
15 bis unter 20 Jahre	2,2	2,4	2,7	x	x	x	2,5	2,8	2,9		
50 bis unter 65 Jahre	6,0	6,3	6,3	x	x	x	6,0	6,2	6,1		
55 bis unter 65 Jahre	6,4	6,7	6,6	x	x	x	6,1	6,3	6,1		
Ausländer	9,0	9,7	10,0	x	x	x	9,5	9,8	9,7		
abhängige zivile Erwerbspersonen	5,4	5,7	5,9	x	x	x	5,6	5,8	5,7		
<b>Leistungsempfänger</b>											
Arbeitslosengeld <sup>2)</sup>	24.414	26.353	29.302	-1.939	-7,4	-340	-1,4	3,9	14,0		
<b>Gemeldete Stellen</b>											
Zugang	4.714	3.554	3.282	1.160	32,6	1.359	40,5	-3,8	-12,7		
dar. ungefördert <sup>3)</sup>	4.673	3.519	3.250	1.154	32,8	1.339	40,2	-4,1	-12,9		
Zugang seit Jahresbeginn	17.479	12.765	9.211	x	x	-176	-1,0	-10,7	-13,2		
dar. ungefördert <sup>3)</sup>	17.212	12.539	9.020	x	x	-325	-1,9	-11,7	-14,4		
Bestand	9.672	8.331	8.205	1.341	16,1	651	7,2	-14,4	-21,8		
dar. ungefördert <sup>3)</sup>	9.435	8.088	7.964	1.347	16,7	671	7,7	-14,4	-21,9		

1) Bei den Arbeitslosenquoten werden die Vorjahreswerte ausgewiesen.

© Statistik der Bundesagentur für Arbeit

2) Vorläufige, hochgerechnete Werte für April 2010 und Mai 2010; ohne Arbeitslosengeld bei Weiterbildung.

3) Ohne Stellen für ABM, AGH, PSA und BSI.

**Eckwerte des Arbeitsmarktes im Rechtskreis SGB III**

[zurück zum Inhalt](#)

Agentur für Arbeit München  
Mai 2010

Merkmale	Mai 2010	Apr 2010	Mrz 2010	Veränderung gegenüber					
				Vormonat		Vorjahresmonat <sup>1)</sup>			
						Mai 2009		Apr 2009	
				absolut	in %	absolut	in %	in %	in %
<b>Bestand an Arbeitsuchenden</b>									
Insgesamt	46.099	47.872	51.607	-1.773	-3,7	-1.735	-3,6	-0,3	8,5
<b>Bestand an Arbeitslosen</b>									
Insgesamt	26.861	29.016	31.082	-2.155	-7,4	-1.309	-4,6	-1,4	6,7
53,1% Männer	14.257	15.646	17.668	-1.389	-8,9	-1.048	-6,8	-3,5	6,9
46,9% Frauen	12.604	13.370	13.414	-766	-5,7	-261	-2,0	1,2	6,5
7,7% 15 bis unter 25 Jahre	2.078	2.548	3.146	-470	-18,4	-408	-16,4	-7,2	4,8
0,9% dar. 15 bis unter 20 Jahre	254	350	471	-96	-27,4	-72	-22,1	-11,2	-
32,0% 50 bis unter 65 Jahre	8.594	8.972	9.205	-378	-4,2	368	4,5	5,6	10,6
22,6% dar. 55 bis unter 65 Jahre	6.064	6.285	6.362	-221	-3,5	565	10,3	10,7	15,0
11,9% Langzeitarbeitslose	3.194	3.212	3.019	-18	-0,6	901	39,3	40,0	44,4
7,4% dar. 55 bis unter 65 Jahre	1.976	1.961	1.909	15	0,8	616	45,3	48,6	62,3
5,8% Schwerbehinderte	1.548	1.563	1.522	-15	-1,0	248	19,1	14,1	15,7
26,8% Ausländer	7.208	7.908	8.661	-700	-8,9	-635	-8,1	-4,9	2,0
<b>Zugang an Arbeitslosen</b>									
Insgesamt	8.536	10.408	9.508	-1.872	-18,0	-736	-7,9	-9,6	-6,7
dar. aus Erwerbstätigkeit	5.208	6.254	5.437	-1.046	-16,7	-356	-6,4	-9,4	-6,8
aus Ausbildung/sonst. Maßnahme	1.584	2.069	2.204	-485	-23,4	-589	-27,1	-23,8	-14,3
15 bis unter 25 Jahre	1.134	1.340	1.689	-206	-15,4	-244	-17,7	-19,8	-11,0
55 bis unter 65 Jahre	1.036	1.314	1.135	-278	-21,2	80	8,4	4,8	5,1
seit Jahresbeginn	52.487	43.951	33.543	x	x	-2.153	-3,9	-3,1	-0,9
<b>Abgang an Arbeitslosen</b>									
Insgesamt	10.045	11.808	10.230	-1.763	-14,9	185	1,9	12,3	7,8
dar. in Erwerbstätigkeit	5.487	6.917	5.289	-1.430	-20,7	494	9,9	25,8	20,9
in Ausbildung/sonst. Maßnahme	1.659	1.917	1.955	-258	-13,5	-503	-23,3	-16,5	-19,6
15 bis unter 25 Jahre	1.480	1.802	1.496	-322	-17,9	-23	-1,5	2,0	-10,2
55 bis unter 65 Jahre	1.213	1.371	1.174	-158	-11,5	93	8,3	23,7	20,7
seit Jahresbeginn	50.512	40.467	28.659	x	x	5.122	11,3	13,9	14,6
<b>Arbeitslosenquoten bezogen auf</b>									
alle zivilen Erwerbspersonen	2,2	2,4	2,6	x	x	x	2,3	2,5	2,5
dar. Männer	2,3	2,5	2,9	x	x	x	2,5	2,7	2,7
Frauen	2,1	2,3	2,3	x	x	x	2,2	2,3	2,2
15 bis unter 25 Jahre	1,7	2,1	2,6	x	x	x	2,1	2,3	2,6
15 bis unter 20 Jahre	0,7	1,0	1,3	x	x	x	0,9	1,1	1,4
50 bis unter 65 Jahre	3,0	3,2	3,3	x	x	x	2,9	3,1	3,0
55 bis unter 65 Jahre	3,6	3,8	3,9	x	x	x	3,3	3,5	3,4
Ausländer	3,4	3,8	4,2	x	x	x	3,8	4,1	4,2
abhängige zivile Erwerbspersonen	2,5	2,8	3,0	x	x	x	2,7	2,9	2,8
<b>Leistungsempfänger</b>									
Arbeitslosengeld <sup>2)</sup>	24.414	26.353	29.302	-1.939	-7,4	-340	-1,4	3,9	14,0

1) Bei den Arbeitslosenquoten werden die Vorjahreswerte ausgewiesen.

© Statistik der Bundesagentur für Arbeit

Die Differenzierung nach Rechtskreisen basiert auf anteiligen Quoten der Arbeitslosen in den beiden Rechtskreisen, d.h. die Basis ist jeweils gleich und in der Summe ergibt sich die Arbeitslosenquote insgesamt. Abweichungen in der Summe sind rundungsbedingt.

2) Vorläufige, hochgerechnete Werte für April 2010 und Mai 2010; ohne Arbeitslosengeld bei Weiterbildung.

**Eckwerte des Arbeitsmarktes im Rechtskreis SGB II**

[zurück zum Inhalt](#)

Agentur für Arbeit München  
Mai 2010

Merkmale	Mai 2010	Apr 2010	Mrz 2010	Veränderung gegenüber					
				Vormonat		Vorjahresmonat <sup>1)</sup>			
						Mai 2009		Apr 2009	Mrz 2009
				absolut	in %	absolut	in %	in %	in %
<b>Bestand an Arbeitsuchenden</b>									
Insgesamt	55.519	55.738	55.064	-219	-0,4	4.283	8,4	10,1	10,7
<b>Bestand an Arbeitslosen</b>									
Insgesamt	30.049	30.815	30.595	-766	-2,5	-729	-2,4	1,1	3,4
54,6% Männer	16.395	16.929	16.885	-534	-3,2	-262	-1,6	3,1	5,7
45,4% Frauen	13.654	13.886	13.710	-232	-1,7	-467	-3,3	-1,2	0,7
6,2% 15 bis unter 25 Jahre	1.850	1.893	1.859	-43	-2,3	-301	-14,0	-9,7	-7,4
1,7% dar. 15 bis unter 20 Jahre	503	498	504	5	1,0	-71	-12,4	-13,8	-7,2
28,6% 50 bis unter 65 Jahre	8.579	8.805	8.573	-226	-2,6	37	0,4	3,0	2,0
15,3% dar. 55 bis unter 65 Jahre	4.600	4.693	4.570	-93	-2,0	63	1,4	4,0	2,8
41,5% Langzeitarbeitslose	12.456	12.922	12.918	-466	-3,6	-832	-6,3	-3,1	-3,0
9,0% dar. 55 bis unter 65 Jahre	2.700	2.825	2.815	-125	-4,4	-225	-7,7	-2,9	-1,9
5,6% Schwerbehinderte	1.671	1.765	1.755	-94	-5,3	-128	-7,1	-0,2	0,9
39,6% Ausländer	11.912	12.214	12.137	-302	-2,5	67	0,6	4,6	7,5
<b>Zugang an Arbeitslosen</b>									
Insgesamt	5.317	5.805	4.977	-488	-8,4	1.228	30,0	21,9	16,5
dar. aus Erwerbstätigkeit	1.203	1.276	1.180	-73	-5,7	143	13,5	0,2	5,5
aus Ausbildung/sonst. Maßnahme	1.505	1.415	1.282	90	6,4	645	75,0	57,9	60,3
15 bis unter 25 Jahre	597	666	622	-69	-10,4	71	13,5	29,6	22,4
55 bis unter 65 Jahre	585	651	499	-66	-10,1	195	50,0	47,0	12,6
seit Jahresbeginn	25.672	20.355	14.550	x	x	4.495	21,2	19,1	18,1
<b>Abgang an Arbeitslosen</b>									
Insgesamt	6.696	6.223	5.718	473	7,6	2.222	49,7	35,9	27,5
dar. in Erwerbstätigkeit	1.603	1.567	1.290	36	2,3	346	27,5	24,7	18,0
in Ausbildung/sonst. Maßnahme	1.744	1.542	1.364	202	13,1	1.091	167,1	140,2	86,1
15 bis unter 25 Jahre	712	696	707	16	2,3	167	30,6	38,1	48,5
55 bis unter 65 Jahre	820	653	640	167	25,6	332	68,0	28,8	29,3
seit Jahresbeginn	29.017	22.321	16.098	x	x	7.117	32,5	28,1	25,3
<b>Arbeitslosenquoten bezogen auf</b>									
alle zivilen Erwerbspersonen	2,5	2,6	2,6	x	x	x	2,6	2,6	2,5
dar. Männer	2,6	2,7	2,7	x	x	x	2,7	2,7	2,6
Frauen	2,3	2,4	2,4	x	x	x	2,4	2,5	2,4
15 bis unter 25 Jahre	1,5	1,6	1,5	x	x	x	1,8	1,8	1,7
15 bis unter 20 Jahre	1,4	1,4	1,4	x	x	x	1,6	1,7	1,6
50 bis unter 65 Jahre	3,0	3,1	3,0	x	x	x	3,0	3,1	3,1
55 bis unter 65 Jahre	2,8	2,9	2,8	x	x	x	2,8	2,8	2,7
Ausländer	5,6	5,9	5,8	x	x	x	5,7	5,7	5,6
abhängige zivile Erwerbspersonen	2,8	3,0	2,9	x	x	x	2,9	3,0	2,9

1) Bei den Arbeitslosenquoten werden die Vorjahreswerte ausgewiesen.

© Statistik der Bundesagentur für Arbeit

Die Differenzierung nach Rechtskreisen basiert auf anteiligen Quoten der Arbeitslosen in den beiden Rechtskreisen, d.h. die Basis ist jeweils gleich und in der Summe ergibt sich die Arbeitslosenquote insgesamt. Abweichungen in der Summe sind rundungsbedingt.

**Bestand an Arbeitslosen nach Rechtskreisen**

[zurück zum Inhalt](#)

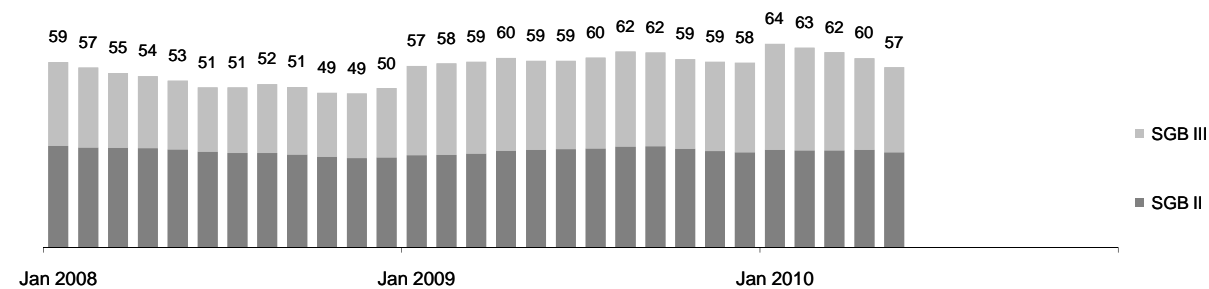
Agentur für Arbeit München

Mai 2010

Die Arbeitslosigkeit hat sich im Mai um 2.921 auf 56.910 verringert. Im Vergleich zum Vorjahresmonat gab es 2.038 Arbeitslose weniger. Die Arbeitslosenquote auf Basis aller zivilen Erwerbspersonen betrug im Mai 4,7%; vor einem Jahr hatte sie sich auf 4,9% belaufen.

Im Rechtskreis SGB III lag die Arbeitslosigkeit bei 26.861, das sind 2.155 weniger als im Vormonat und 1.309 weniger als im Vorjahr. Die anteilige SGB III-Arbeitslosenquote lag bei 2,2%. Im Rechtskreis SGB II gab es 30.049 Arbeitslose, das ist ein Minus von 766 gegenüber April; im Vergleich zum Mai 2009 waren es 729 Arbeitslose weniger. Die anteilige SGB II-Arbeitslosenquote betrug 2,5%.

**Entwicklung des Bestandes an Arbeitslosen nach Rechtskreisen  
(in Tausend)**



Bestand an Arbeitslosen	Mai 2010	Veränderung gegenüber				Arbeitslosenquote <sup>1)</sup>		
		Vormonat		Vorjahresmonat		Mai 2010	Vormonat	Vorjahr
		absolut	in %	absolut	in %			
1	2	3	4	5	6	7	8	
<b>Insgesamt</b>	56.910	-2.921	-4,9	-2.038	-3,5	4,7	5,0	4,9
Männer	30.652	-1.923	-5,9	-1.310	-4,1	4,9	5,3	5,2
Frauen	26.258	-998	-3,7	-728	-2,7	4,4	4,7	4,6
15 bis unter 25 Jahre	3.928	-513	-11,6	-709	-15,3	3,2	3,7	3,8
15 bis unter 20 Jahre	757	-91	-10,7	-143	-15,9	2,2	2,4	2,5
50 bis unter 65 Jahre	17.173	-604	-3,4	405	2,4	6,0	6,3	6,0
55 bis unter 65 Jahre	10.664	-314	-2,9	628	6,3	6,4	6,7	6,1
Deutsche	37.642	-1.892	-4,8	-1.308	-3,4	3,8	4,0	3,9
Ausländer	19.120	-1.002	-5,0	-568	-2,9	9,0	9,7	9,5
<b>Rechtskreis SGB III</b>	<b>26.861</b>	<b>-2.155</b>	<b>-7,4</b>	<b>-1.309</b>	<b>-4,6</b>	<b>2,2</b>	<b>2,4</b>	<b>2,3</b>
Männer	14.257	-1.389	-8,9	-1.048	-6,8	2,3	2,5	2,5
Frauen	12.604	-766	-5,7	-261	-2,0	2,1	2,3	2,2
15 bis unter 25 Jahre	2.078	-470	-18,4	-408	-16,4	1,7	2,1	2,1
15 bis unter 20 Jahre	254	-96	-27,4	-72	-22,1	0,7	1,0	0,9
50 bis unter 65 Jahre	8.594	-378	-4,2	368	4,5	3,0	3,2	2,9
55 bis unter 65 Jahre	6.064	-221	-3,5	565	10,3	3,6	3,8	3,3
Deutsche	19.630	-1.447	-6,9	-567	-2,8	2,0	2,1	2,0
Ausländer	7.208	-700	-8,9	-635	-8,1	3,4	3,8	3,8
<b>Rechtskreis SGB II</b>	<b>30.049</b>	<b>-766</b>	<b>-2,5</b>	<b>-729</b>	<b>-2,4</b>	<b>2,5</b>	<b>2,6</b>	<b>2,6</b>
Männer	16.395	-534	-3,2	-262	-1,6	2,6	2,7	2,7
Frauen	13.654	-232	-1,7	-467	-3,3	2,3	2,4	2,4
15 bis unter 25 Jahre	1.850	-43	-2,3	-301	-14,0	1,5	1,6	1,8
15 bis unter 20 Jahre	503	5	1,0	-71	-12,4	1,4	1,4	1,6
50 bis unter 65 Jahre	8.579	-226	-2,6	37	0,4	3,0	3,1	3,0
55 bis unter 65 Jahre	4.600	-93	-2,0	63	1,4	2,8	2,9	2,8
Deutsche	18.012	-445	-2,4	-741	-4,0	1,8	1,9	1,9
Ausländer	11.912	-302	-2,5	67	0,6	5,6	5,9	5,7

1) Bezogen auf alle zivilen Erwerbspersonen. Die Differenzierung nach Rechtskreisen basiert auf anteiligen Quoten der Arbeitslosen in den beiden Rechtskreisen, d.h. die Basis ist jeweils gleich und in der Summe ergibt sich die Arbeitslosenquote insgesamt. Abweichungen in der Summe sind rundungsbedingt.

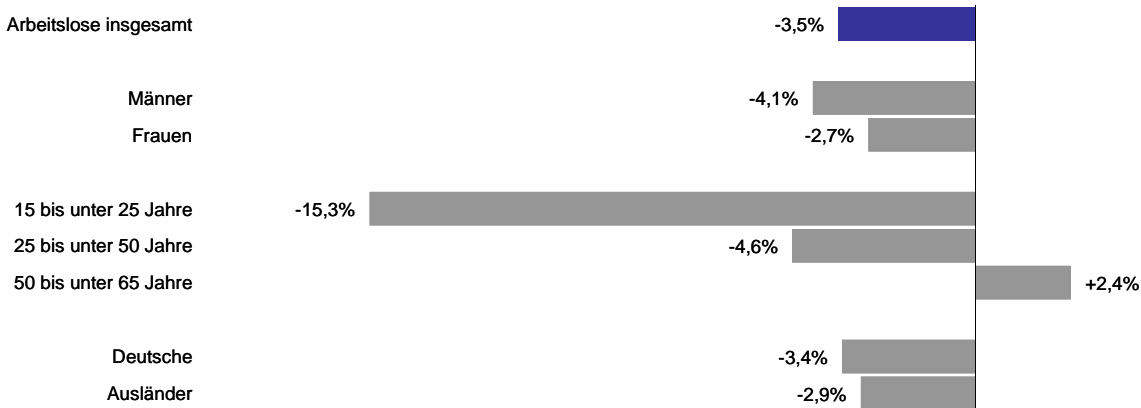
**Bestand an Arbeitslosen nach Personengruppen**

[zurück zum Inhalt](#)

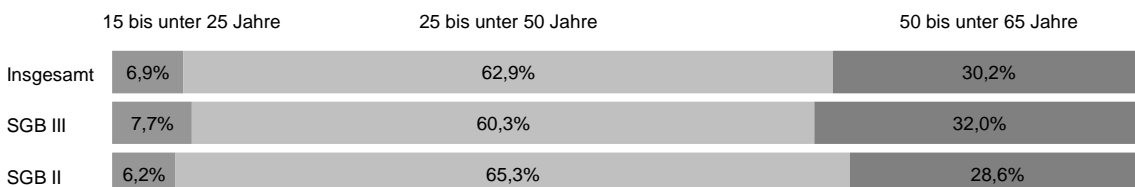
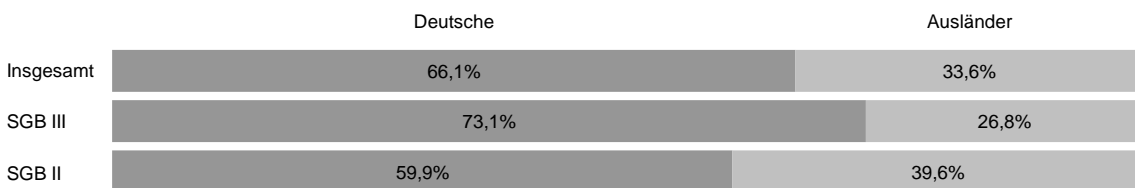
Agentur für Arbeit München  
Mai 2010

Nach Personengruppen entwickelte sich die Arbeitslosigkeit im Agenturbezirk unterschiedlich. Die Veränderungsspanne reicht im Mai von -15% bei 15- bis unter 25-Jährigen bis +2% bei 50- bis unter 65-Jährigen. Auch der Anteil der ausgewählten Personengruppen am Arbeitslosenbestand ist unterschiedlich groß. Bei der Interpretation der Daten ist zu berücksichtigen, dass Mehrfachzählungen möglich sind, da ein Arbeitsloser in der Regel mehreren der hier abgebildeten Personengruppen angehört. Somit kann die individuelle Situation von Arbeitslosen von der Entwicklung der jeweiligen Personengruppe abweichen.

**Veränderung der Arbeitslosigkeit ausgewählter Personengruppen gegenüber dem Vorjahresmonat**



**Anteil ausgewählter Personengruppen an allen Arbeitslosen nach Rechtskreisen**



**Zugang in und Abgang aus Arbeitslosigkeit**

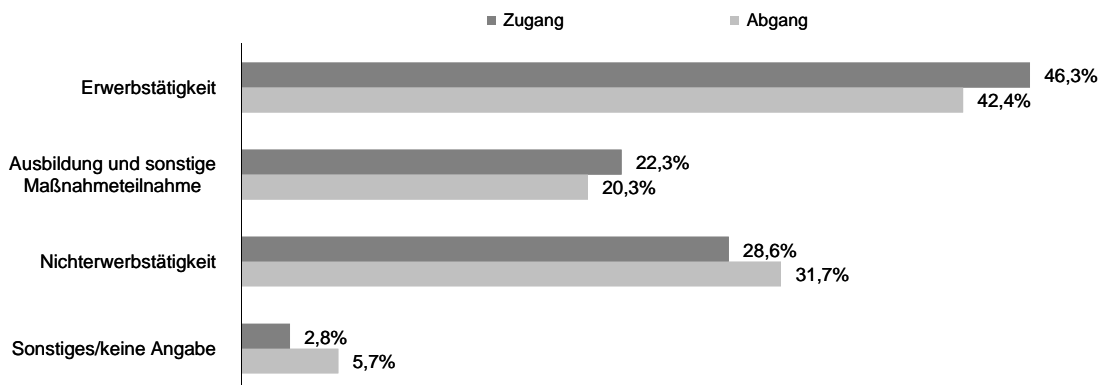
[zurück zum Inhalt](#)

Agentur für Arbeit München

Mai 2010

Arbeitslosigkeit ist kein fester Block, vielmehr gibt es auf dem Arbeitsmarkt viel Bewegung. Im Mai meldeten sich 13.853 Personen (neu oder erneut) arbeitslos, das waren 492 mehr als vor einem Jahr. Gleichzeitig beendeten 16.741 Personen ihre Arbeitslosigkeit, 2.407 mehr als im Mai 2009. Seit Jahresbeginn gab es 78.159 Zugänge von Arbeitslosen, gegenüber dem Vorjahreszeitraum ist das ein Zuwachs von 2.342 Meldungen. Dem gegenüber stehen 79.529 Abmeldungen von Arbeitslosen, im Vergleich zum Vorjahreszeitraum ist das ein Zuwachs von 12.239 Abmeldungen. Im Mai meldeten sich 6.411 zuvor erwerbstätige Personen arbeitslos, 213 weniger als vor einem Jahr. Durch Aufnahme einer Erwerbstätigkeit konnten in diesem Monat 7.090 Personen ihre Arbeitslosigkeit beenden, 840 mehr als vor einem Jahr.

**Anteil ausgewählter Zu- und Abgangsstrukturen an allen Zugängen in und Abgängen aus Arbeitslosigkeit**



Zugangs- und Abgangsstrukturen	Mai 2010	Veränderung gegenüber				seit Jahresbeginn	Veränderung gegenüber Vorjahreszeitraum	
		Vormonat		Vorjahresmonat			absolut	in %
		absolut	in %	absolut	in %			
1	2	3	4	5	6	7	8	
<b>Zugang an Arbeitslosen insgesamt</b>	13.853	-2.360	-14,6	492	3,7	78.159	2.342	3,1
Erwerbstätigkeit (ohne Ausbildung)	6.411	-1.119	-14,9	-213	-3,2	39.098	-1.138	-2,8
dar. Beschäftigung am 1. Arbeitsmarkt	5.777	-1.081	-15,8	-320	-5,2	35.912	-1.618	-4,3
Beschäftigung am 2. Arbeitsmarkt	190	-6	-3,1	42	28,4	842	130	18,3
Selbständigkeit	413	-27	-6,1	70	20,4	2.113	326	18,2
Ausbildung und sonstige Maßnahmeteilnahme	3.089	-395	-11,3	56	1,8	16.771	1.136	7,3
Nichterwerbstätigkeit	3.961	-775	-16,4	727	22,5	20.234	3.288	19,4
dar. Arbeitsunfähigkeit	2.581	-564	-17,9	496	23,8	13.016	1.638	14,4
fehlende Verfügbarkeit/Mitwirkung	1.329	-178	-11,8	227	20,6	6.965	1.607	30,0
Sonstiges/keine Angabe	392	-71	-15,3	-78	-16,6	2.056	-944	-31,5
<b>Abgang an Arbeitslosen insgesamt</b>	16.741	-1.290	-7,2	2.407	16,8	79.529	12.239	18,2
Erwerbstätigkeit (ohne Ausbildung)	7.090	-1.394	-16,4	840	13,4	32.845	5.471	20,0
dar. Beschäftigung am 1. Arbeitsmarkt	5.876	-1.152	-16,4	612	11,6	26.702	3.950	17,4
Beschäftigung am 2. Arbeitsmarkt	200	-1	-0,5	-8	-3,8	938	31	3,4
Selbständigkeit	998	-158	-13,7	244	32,4	4.996	1.459	41,2
Ausbildung und sonstige Maßnahmeteilnahme	3.403	-56	-1,6	588	20,9	16.924	3.316	24,4
Nichterwerbstätigkeit	5.301	132	2,6	713	15,5	25.293	2.169	9,4
dar. Arbeitsunfähigkeit	3.142	222	7,6	481	18,1	14.754	1.125	8,3
fehlende Verfügbarkeit/Mitwirkung	1.732	-119	-6,4	46	2,7	8.616	414	5,0
Sonstiges/keine Angabe	947	28	3,0	266	39,1	4.467	1.283	40,3

© Statistik der Bundesagentur für Arbeit

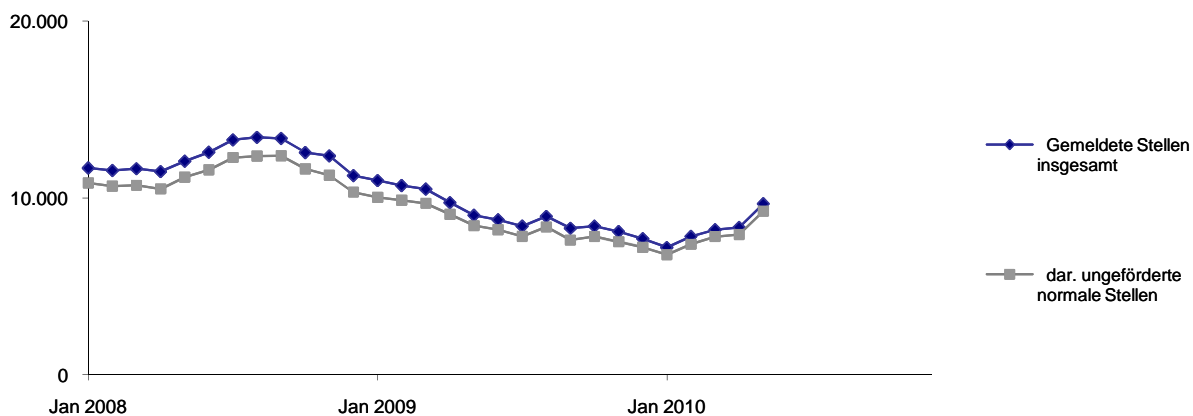
**Gemeldete Stellen**

[zurück zum Inhalt](#)

Agentur für Arbeit München  
Mai 2010

Im Bezirk der Agentur für Arbeit München waren im Mai 9.672 Stellen registriert, gegenüber April ist das ein Plus von 1.341. Im Vergleich zum Vorjahresmonat gab es 651 Stellen mehr. Arbeitgeber meldeten der Agentur für Arbeit im Mai 4.714 neue Stellen, das waren 1.359 mehr als vor einem Jahr. Seit Jahresbeginn sind 17.479 Stellen eingegangen, gegenüber dem Vorjahreszeitraum ist das eine Abnahme von 176 oder 1%. Im Mai wurden 3.343 Stellen abgemeldet, 730 weniger als im Vorjahr. Von Januar bis Mai gab es insgesamt 15.447 Stellenabgänge, im Vergleich zum Vorjahreszeitraum ist das eine Abnahme von 4.404 oder 22%.

**Entwicklung des Bestandes an gemeldeten Stellen<sup>1)</sup>**



Gemeldete Stellen <sup>1)</sup>	Mai 2010	Veränderung gegenüber				seit Jahresbeginn <sup>2)</sup>	Veränderung gegenüber Vorjahreszeitraum	
		Vormonat		Vorjahresmonat			absolut	in %
		absolut	in %	absolut	in %			
1	2	3	4	5	6	7	8	
<b>Zugang</b>	4.714	1.160	32,6	1.359	40,5	17.479	-176	-1,0
dar. sofort zu besetzen	3.522	855	32,1	1.197	51,5	12.318	984	8,7
dav. ungefördert <sup>3)</sup>	4.673	1.154	32,8	1.339	40,2	17.212	-325	-1,9
dar. normale Stellenangebote <sup>4)</sup>	4.596	1.140	33,0	1.450	46,1	16.886	220	1,3
gefördert	41	6	17,1	20	95,2	267	149	126,3
dar. Arbeitsgelegenheiten	35	1	2,9	19	118,8	255	148	138,3
dar. Mehraufwandsvariante	35	3	9,4	19	118,8	240	136	130,8
<b>Bestand</b>	9.672	1.341	16,1	651	7,2	8.248	-1.941	-19,0
dar. sofort zu besetzen	8.849	1.136	14,7	581	7,0	7.410	-1.866	-20,1
dav. ungefördert <sup>3)</sup>	9.435	1.347	16,7	671	7,7	8.000	-1.888	-19,1
dar. normale Stellenangebote <sup>4)</sup>	9.251	1.322	16,7	822	9,8	7.832	-1.585	-16,8
gefördert	237	-6	-2,5	-20	-7,8	248	-52	-17,4
dar. Arbeitsgelegenheiten	234	-8	-3,3	30	14,7	246	-0	-0,1
dar. Mehraufwandsvariante	231	-8	-3,3	34	17,3	232	-8	-3,3
<b>Abgang</b>	3.343	-81	-2,4	-730	-17,9	15.447	-4.404	-22,2
dav. ungefördert <sup>3)</sup>	3.296	-95	-2,8	-728	-18,1	15.148	-4.494	-22,9
dar. normale Stellenangebote <sup>4)</sup>	3.244	-91	-2,7	-550	-14,5	14.790	-3.761	-20,3
gefördert	47	14	42,4	-2	-4,1	299	90	43,1
dar. Arbeitsgelegenheiten	43	11	34,4	-1	-2,3	239	44	22,6
dar. Mehraufwandsvariante	43	21	95,5	-1	-2,3	202	10	5,2

1) Sozialversicherungspflichtige Beschäftigung, versicherungsfreie geringfügige Beschäftigung und übrige versicherungsfreie Beschäftigung. Ohne selbstständige/freiberufliche Tätigkeiten, private Arbeitsvermittlung.

2) Zu- und Abgang (Summe) und Bestand (Durchschnitt) jeweils von Januar bis zum aktuellen Berichtsmonat.

3) Ohne Stellen für ABM, AGH, PSA und BSI.

4) Seit 1.9.2009 ungeförderde sozialversicherungspflichtige Stellen ohne PSA-Stellen, Stellen für Gastarbeiter und Haushaltshilfen für Pflegebedürftige.

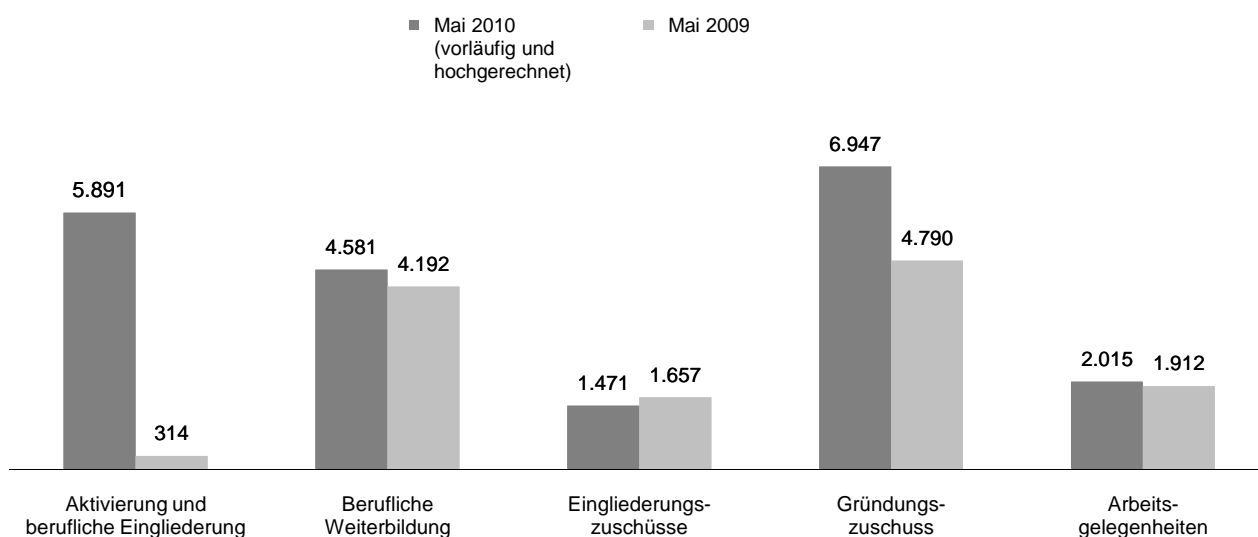
**Arbeitsmarktpolitische Maßnahmen**

[zurück zum Inhalt](#)

Agentur für Arbeit München  
Mai 2010

Mit dem Einsatz arbeitsmarktpolitischer Instrumente konnte für zahlreiche Personen im Bezirk der Agentur für Arbeit Arbeitslosigkeit beendet oder verhindert werden. Die nachfolgenden Übersichten informieren über ausgewählte Maßnahmen, die in der Regel in großem Umfang am Arbeitsmarkt eingesetzt werden.

**Bestand an Teilnehmern in ausgewählten arbeitsmarktpolitischen Maßnahmen**



Ausgewählte Maßnahmen aktiver Arbeitsmarktpolitik <sup>1)</sup>	Mai 2010	Veränderung gegenüber				seit Jahresbeginn <sup>2)</sup>	Veränderung gegenüber Vorjahreszeitraum	
		Vormonat		Vorjahresmonat			absolut	in %
		absolut	in %	absolut	in %			
1	2	3	4	5	6	7	8	
<b>Zugang</b>								
Aktivierung und berufliche Eingliederung	2.766	-2	-0,1	2.375	x	13.359	12.412	x
Berufliche Weiterbildung <sup>3)</sup>	1.250	343	37,8	99	8,6	4.604	-919	-16,6
Eingliederungszuschüsse <sup>4)</sup>	282	-29	-9,3	-41	-12,7	1.325	-	-
Gründungszuschuss	612	-219	-26,4	135	28,3	3.409	1.070	45,7
Arbeitsgelegenheiten	251	-30	-10,7	-7	-2,7	2.851	166	6,2
<b>Bestand</b>								
Aktivierung und berufliche Eingliederung	5.891	187	3,3	5.577	x	5.427	5.311	x
Berufliche Weiterbildung <sup>3)</sup>	4.581	276	6,4	389	9,3	4.093	31	0,8
Eingliederungszuschüsse <sup>4)</sup>	1.471	-21	-1,4	-186	-11,2	1.470	-107	-6,8
Gründungszuschuss	6.947	181	2,7	2.157	45,0	6.492	1.932	42,4
Arbeitsgelegenheiten	2.015	-11	-0,5	103	5,4	1.981	114	6,1
<b>Abgang</b>								
Aktivierung und berufliche Eingliederung	2.688	-54	-2,0	2.531	x	12.387	11.748	x
Berufliche Weiterbildung <sup>3)</sup>	832	10	1,2	-312	-27,3	3.659	-1.659	-31,2
Eingliederungszuschüsse <sup>4)</sup>	294	23	8,5	59	25,1	1.493	187	14,3
Gründungszuschuss	446	-61	-12,0	105	30,8	2.273	318	16,3
Arbeitsgelegenheiten	269	-3	-1,1	48	21,7	2.841	174	6,5

1) Die letzten drei Monate jeweils vorläufige und hochgerechnete Werte.

© Statistik der Bundesagentur für Arbeit

2) Zu- und Abgang (Summe) und Bestand (Durchschnitt) jeweils von Januar bis zum aktuellen Berichtsmonat.

3) Einschließlich der Daten zur Förderung der Teilhabe behinderter Menschen am Arbeitsleben.

4) Einschließlich Förderung nach § 421 f, p SGB III.

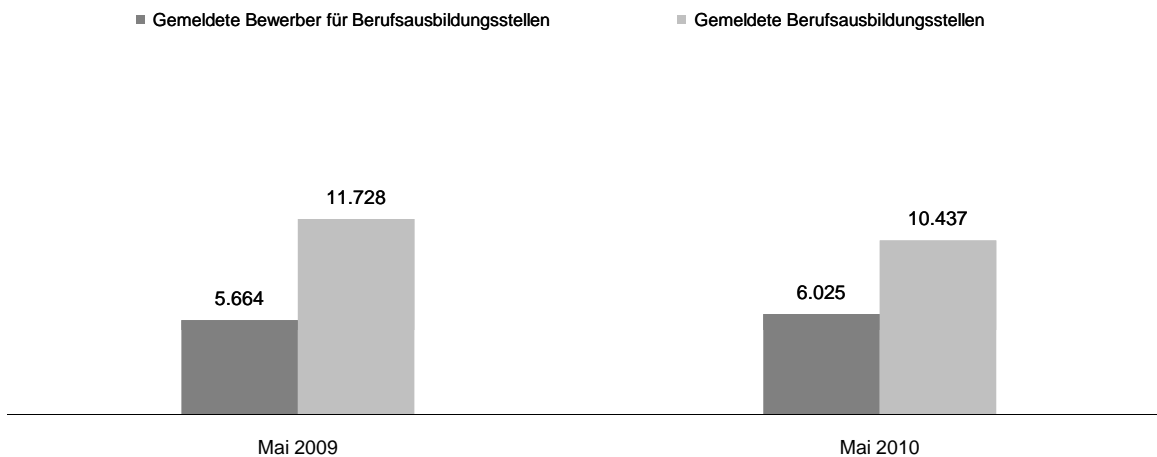
**Ausbildungsstellenmarkt**

[zurück zum Inhalt](#)

Agentur für Arbeit München  
Mai 2010

Seit Beginn des Berufsberatungsjahres im Oktober letzten Jahres meldeten sich bei der Agentur für Arbeit München 6.025 Bewerber für Berufsausbildungsstellen, das waren 6,4% mehr als im Vorjahreszeitraum. Zugleich gab es 10.437 Meldungen für Berufsausbildungsstellen, das entspricht einem Minus von 11,0%. Ende Mai waren 2.929 Bewerber noch unversorgt und 5.022 Berufsausbildungsstellen noch unbesetzt. Im Vergleich zum Vorjahresmonat gab es weniger unversorgte Bewerber für Berufsausbildungsstellen (-2,0%), die Zahl der unbesetzten Berufsausbildungsstellen war größer (+5,6%). Eine Beurteilung der aktuellen Lage am Ausbildungsstellenmarkt ist auf der Grundlage von gemeldeten Bewerbern und gemeldeten Berufsausbildungsstellen im Vergleich zu vorhergehenden Berichtsjahren möglich; eine Hilfestellung hierzu bietet das Diagramm.

**Seit Beginn des Berichtsjahres<sup>1)</sup> gemeldete Bewerber für Berufsausbildungsstellen und gemeldete Berufsausbildungsstellen**



Merkmale des Ausbildungsstellenmarktes	2009/2010	Veränderung gegenüber Vorjahr		2008/2009
		absolut	in %	
	1	2	3	4
<b>Gemeldete Bewerber für Berufsausbildungsstellen</b>				
seit Beginn des Berichtsjahres <sup>1)</sup>	6.025	361	6,4	5.664
versorgte Bewerber	3.096	420	15,7	2.676
einmündende Bewerber	1.908	273	16,7	1.635
andere ehemalige Bewerber	854	-15	-1,7	869
Bewerber mit Alternative zum 30.9.	334	162	94,2	172
unversorgte Bewerber	2.929	-59	-2,0	2.988
<b>Gemeldete Berufsausbildungsstellen</b>				
seit Beginn des Berichtsjahres <sup>1)</sup>	10.437	-1.291	-11,0	11.728
betriebliche Ausbildungsstellen	10.334	-1.365	-11,7	11.699
außerbetriebliche Ausbildungsstellen	103	74	x	29
unbesetzten Berufsausbildungsstellen	5.022	265	5,6	4.757
Berufsausbildungsstellen je Bewerber	1,73	x	x	2,07
unbesetzte Berufsausbildungsstellen je unversorgter Bewerber	1,71	x	x	1,59

1) Ein Berichtsjahr umfasst jeweils den Zeitraum vom 1. Oktober bis zum 30. September des Folgejahres.

**Der Arbeitsmarkt in den Dienststellen des Agenturbezirks**

[zurück zum Inhalt](#)

Agentur für Arbeit München  
Mai 2010

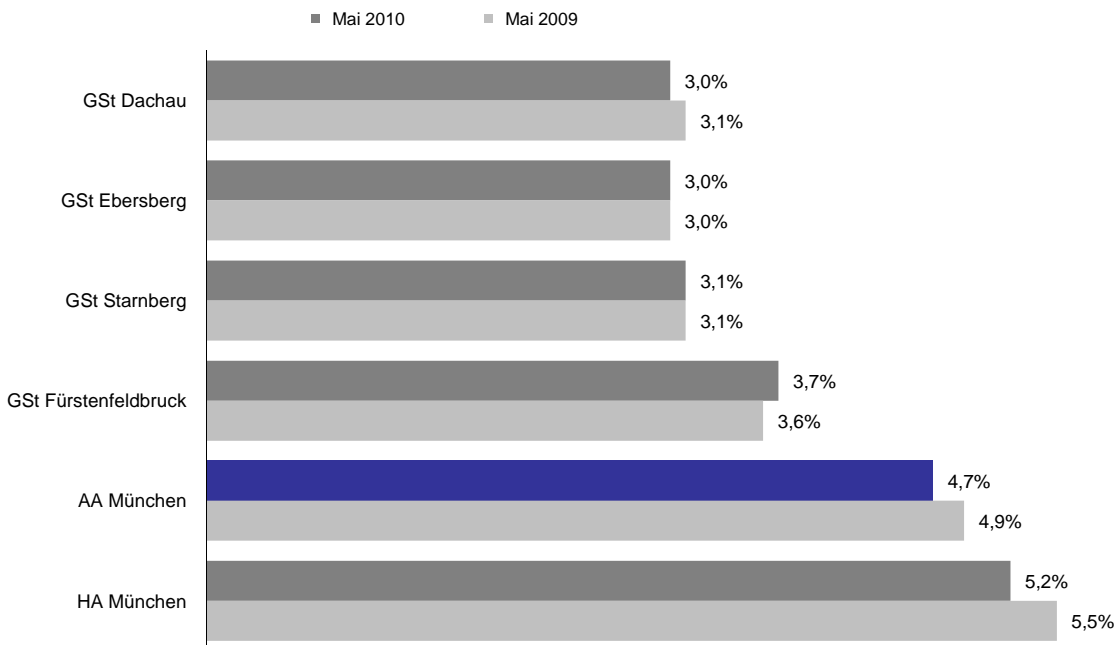
Im Agenturbezirk München stellt sich der Arbeitsmarkt im Mai recht unterschiedlich dar. Vergleichsweise günstig entwickelte sich die Arbeitslosigkeit in München; dort sank der Bestand an Arbeitslosen gegenüber dem Vorjahresmonat um 4%. Dem gegenüber steht die Entwicklung in Fürstenfeldbruck mit einer Zunahme von 4%.

**Veränderung des Bestandes an Arbeitslosen gegenüber dem Vorjahresmonat**



Dementsprechend änderten sich auch die Arbeitslosenquoten in den Dienststellen des Agenturbezirks. Die Spanne reichte im Mai von 3,0% in Dachau bis 5,2% in München.

**Arbeitslosenquoten<sup>1)</sup> im Agenturbezirk aufsteigend sortiert**



1) Arbeitslose bezogen auf alle zivilen Erwerbspersonen (abhängige zivile Erwerbspersonen plus Selbständige und mithelfende Familienangehörige).

**Eckwerte des Arbeitsmarktes**

[zurück zum Inhalt](#)

Agentur für Arbeit München - Hauptagentur München

Mai 2010

Die Arbeitslosigkeit hat sich von April auf Mai um 2.414 auf 46.740 Personen verringert. Das waren 2.192 Arbeitslose weniger als vor einem Jahr. Die Arbeitslosenquote auf Basis aller zivilen Erwerbspersonen betrug im Mai 5,2%; vor einem Jahr belief sie sich auf 5,5%. Dabei meldeten sich 11.218 Personen (neu oder erneut) arbeitslos, 587 mehr als vor einem Jahr und gleichzeitig beendeten 13.603 Personen ihre Arbeitslosigkeit (+2.388). Seit Jahresbeginn gab es insgesamt 62.326 Arbeitslosmeldungen, das ist ein Plus von 2.303 im Vergleich zum Vorjahreszeitraum; dem gegenüber stehen 63.769 Abmeldungen von Arbeitslosen (+10.688).

Der Stellenbestand ist im Mai um 1.214 Stellen auf 7.902 gestiegen; im Vergleich zum Vorjahresmonat gab es 422 Stellen mehr. Arbeitgeber meldeten im Mai 3.941 neue Stellen, 1.166 mehr als vor einem Jahr. Seit Januar gingen 14.225 Stellen ein, gegenüber dem Vorjahreszeitraum ist das eine Abnahme von 313.

Merkmale	Mai 2010	Apr 2010	Mrz 2010	Veränderung gegenüber					
				Vormonat		Vorjahresmonat <sup>1)</sup>			
						Mai 2009		Apr 2009	Mrz 2009
				absolut	in %	absolut	in %	in %	in %
<b>Bestand an Arbeitssuchenden</b>									
Insgesamt	84.030	85.537	87.475	-1.507	-1,8	2.485	3,0	5,7	10,1
<b>Bestand an Arbeitslosen</b>									
Insgesamt	46.740	49.154	50.303	-2.414	-4,9	-2.192	-4,5	-0,7	4,3
54,1% Männer	25.305	26.890	28.145	-1.585	-5,9	-1.380	-5,2	-0,8	5,5
45,9% Frauen	21.435	22.264	22.158	-829	-3,7	-812	-3,6	-0,5	2,7
6,5% 15 bis unter 25 Jahre	3.052	3.388	3.753	-336	-9,9	-662	-17,8	-12,3	-4,2
1,3% dar. 15 bis unter 20 Jahre	603	631	713	-28	-4,4	-125	-17,2	-19,5	-12,1
29,4% 50 bis unter 65 Jahre	13.750	14.331	14.291	-581	-4,1	55	0,4	3,3	5,4
18,1% dar. 55 bis unter 65 Jahre	8.451	8.737	8.702	-286	-3,3	329	4,1	6,1	7,9
28,4% Langzeitarbeitslose	13.266	13.724	13.638	-458	-3,3	-158	-1,2	2,2	2,7
5,6% Schwerbehinderte	2.608	2.710	2.688	-102	-3,8	40	1,6	4,4	6,3
36,7% Ausländer	17.167	18.077	18.603	-910	-5,0	-565	-3,2	0,8	5,2
<b>Zugang an Arbeitslosen</b>									
Insgesamt	11.218	13.195	11.511	-1.977	-15,0	587	5,5	1,1	0,2
dar. aus Erwerbstätigkeit	5.167	6.035	5.207	-868	-14,4	-57	-1,1	-7,9	-5,5
aus Ausbildung/sonst. Maßnahme	2.507	2.842	2.746	-335	-11,8	102	4,2	-0,5	3,5
15 bis unter 25 Jahre	1.341	1.506	1.709	-165	-11,0	-84	-5,9	-9,2	-6,2
55 bis unter 65 Jahre	1.267	1.559	1.290	-292	-18,7	216	20,6	16,0	8,8
seit Jahresbeginn	62.326	51.108	37.913	x	x	2.303	3,8	3,5	4,3
<b>Abgang an Arbeitslosen</b>									
Insgesamt	13.603	14.316	12.689	-713	-5,0	2.388	21,3	21,2	15,7
dar. in Erwerbstätigkeit	5.614	6.417	5.033	-803	-12,5	725	14,8	25,3	21,2
in Ausbildung/sonst. Maßnahme	2.841	2.963	2.759	-122	-4,1	690	32,1	27,1	9,6
15 bis unter 25 Jahre	1.635	1.814	1.632	-179	-9,9	108	7,1	10,8	1,9
55 bis unter 65 Jahre	1.627	1.611	1.443	16	1,0	372	29,6	26,5	26,4
seit Jahresbeginn	63.769	50.166	35.850	x	x	10.688	20,1	19,8	19,3
<b>Arbeitslosenquoten bezogen auf</b>									
alle zivilen Erwerbspersonen	5,2	5,5	5,6	x	x	x	5,5	5,7	5,5
Männer	5,5	5,9	6,1	x	x	x	5,8	6,0	5,9
Frauen	4,9	5,1	5,1	x	x	x	5,1	5,3	5,1
15 bis unter 25 Jahre	3,5	3,9	4,4	x	x	x	4,3	4,6	4,7
15 bis unter 20 Jahre	2,7	2,8	3,1	x	x	x	3,2	3,5	3,7
50 bis unter 65 Jahre	6,6	7,0	7,0	x	x	x	6,7	6,9	6,8
55 bis unter 65 Jahre	7,0	7,3	7,2	x	x	x	6,7	6,9	6,7
Ausländer	9,3	10,0	10,3	x	x	x	9,8	10,2	10,0
abhängige zivile Erwerbspersonen	5,9	6,3	6,5	x	x	x	6,3	6,5	6,3
<b>Gemeldete Stellen</b>									
Zugang	3.941	2.796	2.709	1.145	41,0	1.166	42,0	-6,7	-12,5
dar. ungefördert <sup>2)</sup>	3.915	2.786	2.693	1.129	40,5	1.151	41,6	-6,7	-12,7
Zugang seit Jahresbeginn	14.225	10.284	7.488	x	x	-313	-2,2	-12,6	-14,6
dar. ungefördert <sup>2)</sup>	14.103	10.188	7.402	x	x	-363	-2,5	-12,9	-15,1
Bestand	7.902	6.688	6.610	1.214	18,2	422	5,6	-18,3	-25,8
dar. ungefördert <sup>2)</sup>	7.793	6.585	6.507	1.208	18,3	421	5,7	-18,4	-25,9

1) Bei den Arbeitslosenquoten werden die Vorjahreswerte ausgewiesen.

© Statistik der Bundesagentur für Arbeit

2) Ohne Stellen für ABM, AGH, PSA und BSI.

**Eckwerte des Arbeitsmarktes im Rechtskreis SGB III**

[zurück zum Inhalt](#)

Agentur für Arbeit München - Hauptagentur München

Mai 2010

Die Arbeitslosigkeit hat sich im Rechtskreis SGB III von April auf Mai um 1.654 auf 20.834 Personen verringert. Das waren 1.170 Arbeitslose weniger als im Vorjahresmonat. Die anteilige SGB III-Arbeitslosenquote auf Basis aller zivilen Erwerbspersonen betrug im Mai 2,3%; vor einem Jahr belief sie sich auf 2,5%.

Dabei meldeten sich 6.783 Personen (neu oder erneut) arbeitslos, 393 weniger als vor einem Jahr. Gleichzeitig beendeten 7.861 Personen ihre Arbeitslosigkeit (+350). Seit Beginn des Jahres gab es 40.580 Arbeitslosmeldungen, das ist ein Minus von 1.517 im Vergleich zum Vorjahreszeitraum; dem stehen 38.801 Abmeldungen von Arbeitslosen gegenüber (+4.252).

Merkmale	Mai 2010	Apr 2010	Mrz 2010	Veränderung gegenüber						
				Vormonat		Vorjahresmonat <sup>1)</sup>				
						Mai 2009		Apr 2009	Mrz 2009	
				absolut	in %	absolut	in %	in %	in %	
<b>Bestand an Arbeitssuchenden</b>										
Insgesamt	36.223	37.574	40.140	-1.351	-3,6	-1.276	-3,4	-0,1	8,6	
<b>Bestand an Arbeitslosen</b>										
Insgesamt	20.834	22.488	23.839	-1.654	-7,4	-1.170	-5,3	-2,0	6,1	
53,6% Männer	11.174	12.240	13.537	-1.066	-8,7	-897	-7,4	-4,2	6,4	
46,4% Frauen	9.660	10.248	10.302	-588	-5,7	-273	-2,7	0,8	5,8	
7,2% 15 bis unter 25 Jahre	1.494	1.800	2.192	-306	-17,0	-316	-17,5	-9,9	3,4	
0,8% dar. 15 bis unter 20 Jahre	165	209	284	-44	-21,1	-51	-23,6	-19,9	-11,5	
30,5% 50 bis unter 65 Jahre	6.358	6.678	6.833	-320	-4,8	132	2,1	4,0	9,0	
21,5% dar. 55 bis unter 65 Jahre	4.486	4.657	4.723	-171	-3,7	329	7,9	8,2	12,6	
11,6% Langzeitarbeitslose	2.412	2.420	2.286	-8	-0,3	659	37,6	38,7	43,7	
7,1% dar. 55 bis unter 65 Jahre	1.475	1.469	1.425	6	0,4	439	42,4	48,2	59,9	
5,7% Schwerbehinderte	1.186	1.194	1.178	-8	-0,7	179	17,8	12,5	16,2	
30,3% Ausländer	6.317	6.926	7.522	-609	-8,8	-553	-8,0	-4,5	1,8	
<b>Zugang an Arbeitslosen</b>										
Insgesamt	6.783	8.166	7.338	-1.383	-16,9	-393	-5,5	-9,2	-7,1	
dar. aus Erwerbstätigkeit	4.186	4.952	4.219	-766	-15,5	-168	-3,9	-9,7	-8,0	
aus Ausbildung/sonst. Maßnahme	1.225	1.568	1.658	-343	-21,9	-420	-25,5	-24,0	-15,4	
15 bis unter 25 Jahre	857	964	1.189	-107	-11,1	-134	-13,5	-22,1	-15,6	
55 bis unter 65 Jahre	778	982	870	-204	-20,8	54	7,5	2,3	7,3	
seit Jahresbeginn	40.580	33.797	25.631	x	x	-1.517	-3,6	-3,2	-1,2	
<b>Abgang an Arbeitslosen</b>										
Insgesamt	7.861	8.956	7.762	-1.095	-12,2	350	4,7	12,8	8,3	
dar. in Erwerbstätigkeit	4.305	5.121	3.967	-816	-15,9	452	11,7	25,7	22,0	
in Ausbildung/sonst. Maßnahme	1.286	1.560	1.526	-274	-17,6	-307	-19,3	-11,0	-18,4	
15 bis unter 25 Jahre	1.056	1.249	1.038	-193	-15,5	-12	-1,1	1,8	-12,8	
55 bis unter 65 Jahre	908	1.028	886	-120	-11,7	56	6,6	22,1	23,1	
seit Jahresbeginn	38.801	30.940	21.984	x	x	4.252	12,3	14,4	15,1	
<b>Arbeitslosenquoten bezogen auf</b>										
alle zivilen Erwerbspersonen	2,3	2,5	2,7	x	x	x	2,5	2,6	2,6	
Männer	2,4	2,7	3,0	x	x	x	2,6	2,8	2,8	
Frauen	2,2	2,4	2,4	x	x	x	2,3	2,4	2,3	
15 bis unter 25 Jahre	1,7	2,1	2,5	x	x	x	2,1	2,4	2,5	
15 bis unter 20 Jahre	0,7	0,9	1,2	x	x	x	1,0	1,2	1,5	
50 bis unter 65 Jahre	3,1	3,3	3,3	x	x	x	3,0	3,2	3,1	
55 bis unter 65 Jahre	3,7	3,9	3,9	x	x	x	3,5	3,6	3,5	
Ausländer	3,4	3,8	4,2	x	x	x	3,8	4,1	4,2	
abhängige zivile Erwerbspersonen	2,6	2,9	3,1	x	x	x	2,8	3,0	2,9	

1) Bei den Arbeitslosenquoten werden die Vorjahreswerte ausgewiesen.

© Statistik der Bundesagentur für Arbeit

Die Differenzierung nach Rechtskreisen basiert auf anteiligen Quoten der Arbeitslosen in den beiden Rechtskreisen, d.h. die Basis ist jeweils gleich und in der Summe ergibt sich die Arbeitslosenquote insgesamt. Abweichungen in der Summe sind rundungsbedingt.

**Eckwerte des Arbeitsmarktes im Rechtskreis SGB II**

[zurück zum Inhalt](#)

Agentur für Arbeit München - Hauptagentur München  
Mai 2010

Die Arbeitslosigkeit hat sich im Rechtskreis SGB II von April auf Mai um 760 auf 25.906 Personen verringert. Das waren 1.022 Arbeitslose weniger als vor einem Jahr. Die anteilige SGB II-Arbeitslosenquote auf Basis aller zivilen Erwerbspersonen betrug im Mai 2,9%; vor einem Jahr belief sie sich auf 3,0%.

Dabei meldeten sich 4.435 Personen (neu oder erneut) arbeitslos, 980 mehr als vor einem Jahr. Gleichzeitig beendeten 5.742 Personen ihre Arbeitslosigkeit, 2.038 mehr als vor einem Jahr. Seit Beginn des Jahres gab es 21.746 Arbeitslosmeldungen, das ist ein Plus von 3.820 im Vergleich zum Vorjahreszeitraum; dem stehen 24.968 Abmeldungen von Arbeitslosen gegenüber (+6.436).

Merkmale	Mai 2010	Apr 2010	Mrz 2010	Veränderung gegenüber							
				Vormonat		Vorjahresmonat <sup>1)</sup>					
						Mai 2009		Apr 2009		Mrz 2009	
				absolut	in %	absolut	in %	in %	in %		
<b>Bestand an Arbeitsuchenden</b>											
Insgesamt	47.807	47.963	47.335	-156	-0,3	3.761	8,5	10,7	11,3		
<b>Bestand an Arbeitslosen</b>											
Insgesamt	25.906	26.666	26.464	-760	-2,9	-1.022	-3,8	0,4	2,6		
54,5% Männer	14.131	14.650	14.608	-519	-3,5	-483	-3,3	2,1	4,6		
45,5% Frauen	11.775	12.016	11.856	-241	-2,0	-539	-4,4	-1,6	0,2		
6,0% 15 bis unter 25 Jahre	1.558	1.588	1.561	-30	-1,9	-346	-18,2	-15,0	-13,1		
1,7% dar. 15 bis unter 20 Jahre	438	422	429	16	3,8	-74	-14,5	-19,3	-12,4		
28,5% 50 bis unter 65 Jahre	7.392	7.653	7.458	-261	-3,4	-77	-1,0	2,8	2,2		
15,3% dar. 55 bis unter 65 Jahre	3.965	4.080	3.979	-115	-2,8	-	-	3,8	2,8		
41,9% Langzeitarbeitslose	10.854	11.304	11.352	-450	-4,0	-817	-7,0	-3,2	-2,8		
9,1% dar. 55 bis unter 65 Jahre	2.348	2.474	2.478	-126	-5,1	-220	-8,6	-2,9	-1,6		
5,5% Schwerbehinderte	1.422	1.516	1.510	-94	-6,2	-139	-8,9	-1,2	-0,3		
41,9% Ausländer	10.850	11.151	11.081	-301	-2,7	-12	-0,1	4,5	7,6		
<b>Zugang an Arbeitslosen</b>											
Insgesamt	4.435	5.029	4.173	-594	-11,8	980	28,4	23,9	16,1		
dar. aus Erwerbstätigkeit	981	1.083	988	-102	-9,4	111	12,8	1,2	6,7		
aus Ausbildung/sonst. Maßnahme	1.282	1.274	1.088	8	0,6	522	68,7	60,7	57,2		
15 bis unter 25 Jahre	484	542	520	-58	-10,7	50	11,5	28,7	26,2		
55 bis unter 65 Jahre	489	577	420	-88	-15,3	162	49,5	50,3	12,0		
seit Jahresbeginn	21.746	17.311	12.282	x	x	3.820	21,3	19,6	18,0		
<b>Abgang an Arbeitslosen</b>											
Insgesamt	5.742	5.360	4.927	382	7,1	2.038	55,0	38,5	29,7		
dar. in Erwerbstätigkeit	1.309	1.296	1.066	13	1,0	273	26,4	23,7	18,1		
in Ausbildung/sonst. Maßnahme	1.555	1.403	1.233	152	10,8	997	178,7	142,3	90,6		
15 bis unter 25 Jahre	579	565	594	14	2,5	120	26,1	37,8	44,5		
55 bis unter 65 Jahre	719	583	557	136	23,3	316	78,4	35,0	32,0		
seit Jahresbeginn	24.968	19.226	13.866	x	x	6.436	34,7	29,7	26,5		
<b>Arbeitslosenquoten bezogen auf</b>											
alle zivilen Erwerbspersonen	2,9	3,0	3,0	x	x	x	3,0	3,0	2,9		
Männer	3,0	3,2	3,2	x	x	x	3,2	3,2	3,1		
Frauen	2,7	2,8	2,7	x	x	x	2,8	2,9	2,8		
15 bis unter 25 Jahre	1,8	1,8	1,8	x	x	x	2,2	2,2	2,2		
15 bis unter 20 Jahre	2,0	1,9	1,9	x	x	x	2,3	2,4	2,2		
50 bis unter 65 Jahre	3,6	3,7	3,7	x	x	x	3,7	3,7	3,7		
55 bis unter 65 Jahre	3,3	3,4	3,3	x	x	x	3,3	3,3	3,2		
Ausländer	5,9	6,2	6,1	x	x	x	6,0	6,0	5,8		
abhängige zivile Erwerbspersonen	3,3	3,4	3,4	x	x	x	3,5	3,5	3,4		

1) Bei den Arbeitslosenquoten werden die Vorjahreswerte ausgewiesen.

Die Differenzierung nach Rechtskreisen basiert auf anteiligen Quoten der Arbeitslosen in den beiden Rechtskreisen, d.h. die Basis ist jeweils gleich und in der Summe ergibt sich die Arbeitslosenquote insgesamt. Abweichungen in der Summe sind rundungsbedingt.

**Eckwerte des Arbeitsmarktes**
[zurück zum Inhalt](#)

Agentur für Arbeit München - Geschäftsstelle Dachau

Mai 2010

Die Arbeitslosigkeit hat sich von April auf Mai um 194 auf 2.285 Personen verringert. Das waren 98 Arbeitslose weniger als vor einem Jahr. Die Arbeitslosenquote auf Basis aller zivilen Erwerbspersonen betrug im Mai 3,0%; vor einem Jahr belief sie sich auf 3,1%. Dabei meldeten sich 601 Personen (neu oder erneut) arbeitslos, 119 weniger als vor einem Jahr und gleichzeitig beendeten 791 Personen ihre Arbeitslosigkeit (-95). Seit Jahresbeginn gab es insgesamt 3.865 Arbeitslosmeldungen, das ist ein Minus von 385 im Vergleich zum Vorjahreszeitraum; dem gegenüber stehen 3.895 Abmeldungen von Arbeitslosen (+26).

Der Stellenbestand ist im Mai um 92 Stellen auf 530 gestiegen; im Vergleich zum Vorjahresmonat gab es 151 Stellen mehr. Arbeitgeber meldeten im Mai 227 neue Stellen, 121 mehr als vor einem Jahr. Seit Januar gingen 874 Stellen ein, gegenüber dem Vorjahreszeitraum ist das ein Zuwachs von 149.

Merkmale	Mai 2010	Apr 2010	Mrz 2010	Veränderung gegenüber					
				Vormonat		Vorjahresmonat <sup>1)</sup>			
						Mai 2009		Apr 2009	Mrz 2009
				absolut	in %	absolut	in %	in %	in %
<b>Bestand an Arbeitssuchenden</b>									
Insgesamt	4.074	4.278	4.608	-204	-4,8	-71	-1,7	1,8	8,2
<b>Bestand an Arbeitslosen</b>									
Insgesamt	2.285	2.479	2.678	-194	-7,8	-98	-4,1	-2,6	4,2
53,6% Männer	1.224	1.319	1.527	-95	-7,2	-44	-3,5	-3,9	5,0
46,4% Frauen	1.061	1.160	1.151	-99	-8,5	-54	-4,8	-1,0	3,2
9,5% 15 bis unter 25 Jahre	217	284	356	-67	-23,6	-63	-22,5	-4,4	2,9
1,9% dar. 15 bis unter 20 Jahre	43	60	77	-17	-28,3	-16	-27,1	-4,8	11,6
33,7% 50 bis unter 65 Jahre	769	787	800	-18	-2,3	80	11,6	5,5	5,1
22,5% dar. 55 bis unter 65 Jahre	513	520	528	-7	-1,3	73	16,6	12,6	16,0
21,4% Langzeitarbeitslose	489	494	467	-5	-1,0	94	23,8	18,2	17,3
6,6% Schwerbehinderte	150	157	153	-7	-4,5	11	7,9	13,8	15,0
20,9% Ausländer	478	517	560	-39	-7,5	-55	-10,3	-9,9	-7,1
<b>Zugang an Arbeitslosen</b>									
Insgesamt	601	754	721	-153	-20,3	-119	-16,5	-12,4	-11,0
dar. aus Erwerbstätigkeit	289	384	379	-95	-24,7	-91	-23,9	-9,0	-3,3
aus Ausbildung/sonst. Maßnahme	134	153	154	-19	-12,4	-11	-7,6	-17,7	-15,4
15 bis unter 25 Jahre	104	132	182	-28	-21,2	-56	-35,0	-17,0	3,4
55 bis unter 65 Jahre	80	96	74	-16	-16,7	6	8,1	3,2	-14,9
seit Jahresbeginn	3.865	3.264	2.510	x	x	-385	-9,1	-7,5	-6,0
<b>Abgang an Arbeitslosen</b>									
Insgesamt	791	948	828	-157	-16,6	-95	-10,7	7,7	-0,7
dar. in Erwerbstätigkeit	343	516	401	-173	-33,5	-24	-6,5	22,3	9,6
in Ausbildung/sonst. Maßnahme	150	131	138	19	14,5	-33	-18,0	-14,9	-10,4
15 bis unter 25 Jahre	169	202	158	-33	-16,3	2	1,2	2,0	3,3
55 bis unter 65 Jahre	94	106	89	-12	-11,3	-5	-5,1	11,6	8,5
seit Jahresbeginn	3.895	3.104	2.156	x	x	26	0,7	4,1	2,5
<b>Arbeitslosenquoten bezogen auf</b>									
alle zivilen Erwerbspersonen	3,0	3,3	3,5	x	x	x	3,1	3,4	3,4
Männer	3,0	3,3	3,8	x	x	x	3,2	3,5	3,7
Frauen	2,9	3,2	3,2	x	x	x	3,1	3,3	3,2
15 bis unter 25 Jahre	2,4	3,1	3,9	x	x	x	3,1	3,3	3,9
15 bis unter 20 Jahre	1,2	1,7	2,2	x	x	x	1,7	1,8	1,9
50 bis unter 65 Jahre	4,0	4,3	4,4	x	x	x	3,8	4,3	4,4
55 bis unter 65 Jahre	4,9	5,1	5,2	x	x	x	4,3	4,8	4,7
Ausländer	6,3	7,0	7,6	x	x	x	7,2	7,8	8,2
abhängige zivile Erwerbspersonen	3,4	3,8	4,1	x	x	x	3,6	3,9	3,9
<b>Gemeldete Stellen</b>									
Zugang	227	220	133	7	3,2	121	114,2	-2,7	-6,3
dar. ungefördert <sup>2)</sup>	225	209	129	16	7,7	121	116,3	-7,5	-9,2
Zugang seit Jahresbeginn	874	647	427	x	x	149	20,6	4,5	8,7
dar. ungefördert <sup>2)</sup>	838	613	404	x	x	118	16,4	-0,5	3,6
Bestand	530	438	434	92	21,0	151	39,8	7,6	21,6
dar. ungefördert <sup>2)</sup>	492	397	404	95	23,9	149	43,4	11,2	34,2

1) Bei den Arbeitslosenquoten werden die Vorjahreswerte ausgewiesen.

2) Ohne Stellen für ABM, AGH, PSA und BSI.

**Eckwerte des Arbeitsmarktes im Rechtskreis SGB III**

[zurück zum Inhalt](#)

Agentur für Arbeit München - Geschäftsstelle Dachau

Mai 2010

Die Arbeitslosigkeit hat sich im Rechtskreis SGB III von April auf Mai um 158 auf 1.434 Personen verringert. Das waren 154 Arbeitslose weniger als im Vorjahresmonat. Die anteilige SGB III-Arbeitslosenquote auf Basis aller zivilen Erwerbspersonen betrug im Mai 1,9%; vor einem Jahr belief sie sich auf 2,1%.

Dabei meldeten sich 442 Personen (neu oder erneut) arbeitslos, 111 weniger als vor einem Jahr. Gleichzeitig beendeten 593 Personen ihre Arbeitslosigkeit (-76). Seit Beginn des Jahres gab es 3.080 Arbeitslosmeldungen, das ist ein Minus von 247 im Vergleich zum Vorjahreszeitraum; dem stehen 3.039 Abmeldungen von Arbeitslosen gegenüber (+111).

Merkmale	Mai 2010	Apr 2010	Mrz 2010	Veränderung gegenüber					
				Vormonat		Vorjahresmonat <sup>1)</sup>			
						Mai 2009		Apr 2009	Mrz 2009
				absolut	in %	absolut	in %	in %	in %
<b>Bestand an Arbeitsuchenden</b>									
Insgesamt	2.371	2.526	2.858	-155	-6,1	-297	-11,1	-7,1	4,5
<b>Bestand an Arbeitslosen</b>									
Insgesamt	1.434	1.592	1.800	-158	-9,9	-154	-9,7	-7,2	3,0
52,7% Männer	756	839	1.047	-83	-9,9	-100	-11,7	-10,5	2,6
47,3% Frauen	678	753	753	-75	-10,0	-54	-7,4	-3,2	3,4
12,1% 15 bis unter 25 Jahre	174	230	303	-56	-24,3	-44	-20,2	-5,3	7,8
2,2% dar. 15 bis unter 20 Jahre	31	47	62	-16	-34,0	-9	-22,5	-	21,6
37,2% 50 bis unter 65 Jahre	533	567	592	-34	-6,0	47	9,7	7,8	11,3
27,9% dar. 55 bis unter 65 Jahre	400	419	432	-19	-4,5	69	20,8	21,8	28,2
11,5% Langzeitarbeitslose	165	174	163	-9	-5,2	33	25,0	26,1	37,0
8,2% dar. 55 bis unter 65 Jahre	118	119	111	-1	-0,8	30	34,1	28,0	48,0
6,8% Schwerbehinderte	97	102	98	-5	-4,9	11	12,8	17,2	15,3
15,2% Ausländer	218	250	292	-32	-12,8	-75	-25,6	-23,8	-15,4
<b>Zugang an Arbeitslosen</b>									
Insgesamt	442	597	548	-155	-26,0	-111	-20,1	-8,2	-10,3
dar. aus Erwerbstätigkeit	240	339	322	-99	-29,2	-90	-27,3	-5,0	-6,9
aus Ausbildung/sonst. Maßnahme	100	126	118	-26	-20,6	-18	-15,3	-18,7	-18,1
15 bis unter 25 Jahre	81	101	155	-20	-19,8	-49	-37,7	-23,5	4,7
55 bis unter 65 Jahre	61	83	55	-22	-26,5	-	-	9,2	-24,7
seit Jahresbeginn	3.080	2.638	2.041	x	x	-247	-7,4	-4,9	-3,9
<b>Abgang an Arbeitslosen</b>									
Insgesamt	593	767	641	-174	-22,7	-76	-11,4	14,0	0,3
dar. in Erwerbstätigkeit	283	446	335	-163	-36,5	-30	-9,6	22,2	9,5
in Ausbildung/sonst. Maßnahme	119	105	104	14	13,3	-42	-26,1	-19,8	-18,1
15 bis unter 25 Jahre	138	168	127	-30	-17,9	-9	-6,1	4,3	-7,3
55 bis unter 65 Jahre	77	95	72	-18	-18,9	3	4,1	23,4	4,3
seit Jahresbeginn	3.039	2.446	1.679	x	x	111	3,8	8,3	5,9
<b>Arbeitslosenquoten bezogen auf</b>									
alle zivilen Erwerbspersonen	1,9	2,1	2,4	x	x	x	2,1	2,3	2,3
Männer	1,9	2,1	2,6	x	x	x	2,1	2,4	2,6
Frauen	1,9	2,1	2,1	x	x	x	2,0	2,2	2,1
15 bis unter 25 Jahre	1,9	2,5	3,3	x	x	x	2,4	2,7	3,1
15 bis unter 20 Jahre	0,9	1,3	1,7	x	x	x	1,1	1,3	1,4
50 bis unter 65 Jahre	2,8	3,1	3,2	x	x	x	2,7	3,0	3,1
55 bis unter 65 Jahre	3,8	4,1	4,3	x	x	x	3,3	3,6	3,5
Ausländer	2,9	3,4	3,9	x	x	x	4,0	4,5	4,7
abhängige zivile Erwerbspersonen	2,1	2,4	2,7	x	x	x	2,4	2,6	2,7

1) Bei den Arbeitslosenquoten werden die Vorjahreswerte ausgewiesen.

Die Differenzierung nach Rechtskreisen basiert auf anteiligen Quoten der Arbeitslosen in den beiden Rechtskreisen, d.h. die Basis ist jeweils gleich und in der Summe ergibt sich die Arbeitslosenquote insgesamt. Abweichungen in der Summe sind rundungsbedingt.

**Eckwerte des Arbeitsmarktes im Rechtskreis SGB II**

[zurück zum Inhalt](#)

Agentur für Arbeit München - Geschäftsstelle Dachau

Mai 2010

Die Arbeitslosigkeit hat sich im Rechtskreis SGB II von April auf Mai um 36 auf 851 Personen verringert. Das waren 56 Arbeitslose mehr als vor einem Jahr. Die anteilige SGB II-Arbeitslosenquote auf Basis aller zivilen Erwerbspersonen betrug im Mai 1,1%; vor einem Jahr belief sie sich auf 1,0%.

Dabei meldeten sich 159 Personen (neu oder erneut) arbeitslos, 8 weniger als vor einem Jahr. Gleichzeitig beendeten 198 Personen ihre Arbeitslosigkeit, 19 weniger als vor einem Jahr. Seit Beginn des Jahres gab es 785 Arbeitslosmeldungen, das ist ein Minus von 138 im Vergleich zum Vorjahreszeitraum; dem stehen 856 Abmeldungen von Arbeitslosen gegenüber (-85).

Merkmale	Mai 2010	Apr 2010	Mrz 2010	Veränderung gegenüber					
				Vormonat		Vorjahresmonat <sup>1)</sup>			
						Mai 2009		Apr 2009	
				absolut	in %	absolut	in %	in %	in %
<b>Bestand an Arbeitsuchenden</b>									
Insgesamt	1.703	1.752	1.750	-49	-2,8	226	15,3	18,2	14,8
<b>Bestand an Arbeitslosen</b>									
Insgesamt	851	887	878	-36	-4,1	56	7,0	7,0	6,9
55,0% Männer	468	480	480	-12	-2,5	56	13,6	10,3	10,6
45,0% Frauen	383	407	398	-24	-5,9	-	-	3,3	2,8
5,1% 15 bis unter 25 Jahre	43	54	53	-11	-20,4	-19	-30,6	-	-18,5
1,4% dar. 15 bis unter 20 Jahre	12	13	15	-1	-7,7	-7	-36,8	-18,8	-16,7
27,7% 50 bis unter 65 Jahre	236	220	208	16	7,3	33	16,3	-	-9,2
13,3% dar. 55 bis unter 65 Jahre	113	101	96	12	11,9	4	3,7	-14,4	-18,6
38,1% Langzeitarbeitslose	324	320	304	4	1,3	61	23,2	14,3	9,0
6,7% dar. 55 bis unter 65 Jahre	57	56	55	1	1,8	-3	-5,0	-17,6	-12,7
6,2% Schwerbehinderte	53	55	55	-2	-3,6	-	-	7,8	14,6
30,6% Ausländer	260	267	268	-7	-2,6	20	8,3	8,5	3,9
<b>Zugang an Arbeitslosen</b>									
Insgesamt	159	157	173	2	1,3	-8	-4,8	-25,6	-13,1
dar. aus Erwerbstätigkeit	49	45	57	4	8,9	-1	-2,0	-30,8	23,9
aus Ausbildung/sonst. Maßnahme	34	27	36	7	25,9	7	25,9	-12,9	-5,3
15 bis unter 25 Jahre	23	31	27	-8	-25,8	-7	-23,3	14,8	-3,6
55 bis unter 65 Jahre	19	13	19	6	46,2	6	46,2	-23,5	35,7
seit Jahresbeginn	785	626	469	x	x	-138	-15,0	-17,2	-13,9
<b>Abgang an Arbeitslosen</b>									
Insgesamt	198	181	187	17	9,4	-19	-8,8	-12,6	-4,1
dar. in Erwerbstätigkeit	60	70	66	-10	-14,3	6	11,1	22,8	10,0
in Ausbildung/sonst. Maßnahme	31	26	34	5	19,2	9	40,9	13,0	25,9
15 bis unter 25 Jahre	31	34	31	-3	-8,8	11	55,0	-8,1	93,8
55 bis unter 65 Jahre	17	11	17	6	54,5	-8	-32,0	-38,9	30,8
seit Jahresbeginn	856	658	477	x	x	-85	-9,0	-9,1	-7,7
<b>Arbeitslosenquoten bezogen auf</b>									
alle zivilen Erwerbspersonen	1,1	1,2	1,2	x	x	x	1,0	1,1	1,1
Männer	1,2	1,2	1,2	x	x	x	1,0	1,1	1,1
Frauen	1,1	1,1	1,1	x	x	x	1,1	1,1	1,1
15 bis unter 25 Jahre	0,5	0,6	0,6	x	x	x	0,7	0,6	0,7
15 bis unter 20 Jahre	0,3	0,4	0,4	x	x	x	0,5	0,4	0,5
50 bis unter 65 Jahre	1,2	1,2	1,1	x	x	x	1,1	1,3	1,3
55 bis unter 65 Jahre	1,1	1,0	0,9	x	x	x	1,1	1,2	1,2
Ausländer	3,4	3,6	3,6	x	x	x	3,2	3,4	3,5
abhängige zivile Erwerbspersonen	1,3	1,3	1,3	x	x	x	1,2	1,3	1,3

1) Bei den Arbeitslosenquoten werden die Vorjahreswerte ausgewiesen.

© Statistik der Bundesagentur für Arbeit

Die Differenzierung nach Rechtskreisen basiert auf anteiligen Quoten der Arbeitslosen in den beiden Rechtskreisen, d.h. die Basis ist jeweils gleich und in der Summe ergibt sich die Arbeitslosenquote insgesamt. Abweichungen in der Summe sind rundungsbedingt.

**Eckwerte des Arbeitsmarktes**

[zurück zum Inhalt](#)

Agentur für Arbeit München - Geschäftsstelle Ebersberg

Mai 2010

Die Arbeitslosigkeit hat sich von April auf Mai um 78 auf 2.021 Personen verringert. Das waren 65 Arbeitslose mehr als vor einem Jahr. Die Arbeitslosenquote auf Basis aller zivilen Erwerbspersonen betrug im Mai 3,0%; sie war damit genau so hoch wie im Vorjahresmonat. Dabei meldeten sich 594 Personen (neu oder erneut) arbeitslos, 61 mehr als vor einem Jahr und gleichzeitig beendeten 676 Personen ihre Arbeitslosigkeit (+76). Seit Jahresbeginn gab es insgesamt 3.562 Arbeitslosmeldungen, das ist ein Plus von 312 im Vergleich zum Vorjahreszeitraum; dem gegenüber stehen 3.442 Abmeldungen von Arbeitslosen (+496).

Der Stellenbestand ist im Mai um 46 Stellen auf 356 gestiegen; im Vergleich zum Vorjahresmonat gab es 31 Stellen mehr. Arbeitgeber meldeten im Mai 168 neue Stellen, 33 mehr als vor einem Jahr. Seit Januar gingen 577 Stellen ein, gegenüber dem Vorjahreszeitraum ist das eine Abnahme von 29.

Merkmale	Mai 2010	Apr 2010	Mrz 2010	Veränderung gegenüber					
				Vormonat		Vorjahresmonat <sup>1)</sup>			
						Mai 2009		Apr 2009	Mrz 2009
				absolut	in %	absolut	in %	in %	in %
<b>Bestand an Arbeitssuchenden</b>									
Insgesamt	3.372	3.406	3.643	-34	-1,0	-33	-1,0	0,0	5,3
<b>Bestand an Arbeitslosen</b>									
Insgesamt	2.021	2.099	2.209	-78	-3,7	65	3,3	4,1	8,3
51,7% Männer	1.045	1.119	1.232	-74	-6,6	13	1,3	7,3	10,2
48,3% Frauen	976	980	977	-4	-0,4	52	5,6	0,7	6,1
6,5% 15 bis unter 25 Jahre	132	171	210	-39	-22,8	-26	-16,5	-1,7	5,0
0,8% dar. 15 bis unter 20 Jahre	17	29	44	-12	-41,4	-15	-46,9	-27,5	-8,3
33,5% 50 bis unter 65 Jahre	677	670	673	7	1,0	51	8,1	6,2	8,7
19,8% dar. 55 bis unter 65 Jahre	400	403	396	-3	-0,7	43	12,0	11,6	10,6
18,6% Langzeitarbeitslose	376	377	372	-1	-0,3	-76	-16,8	-17,5	-14,7
6,6% Schwerbehinderte	133	127	117	6	4,7	34	34,3	8,5	-3,3
17,8% Ausländer	360	377	376	-17	-4,5	12	3,4	1,3	7,7
<b>Zugang an Arbeitslosen</b>									
Insgesamt	594	659	714	-65	-9,9	61	11,4	1,2	15,9
dar. aus Erwerbstätigkeit	257	331	313	-74	-22,4	-24	-8,5	-8,3	-4,3
aus Ausbildung/sonst. Maßnahme	138	136	197	2	1,5	-1	-0,7	-9,9	40,7
15 bis unter 25 Jahre	82	117	136	-35	-29,9	-27	-24,8	-3,3	3,8
55 bis unter 65 Jahre	73	77	76	-4	-5,2	23	46,0	30,5	20,6
seit Jahresbeginn	3.562	2.968	2.309	x	x	312	9,6	9,2	11,8
<b>Abgang an Arbeitslosen</b>									
Insgesamt	676	785	686	-109	-13,9	76	12,7	16,0	8,0
dar. in Erwerbstätigkeit	318	445	308	-127	-28,5	60	23,3	27,9	13,2
in Ausbildung/sonst. Maßnahme	134	91	134	43	47,3	-16	-10,7	-35,0	-13,5
15 bis unter 25 Jahre	121	157	140	-36	-22,9	-5	-4,0	2,6	2,9
55 bis unter 65 Jahre	81	75	69	6	8,0	19	30,6	23,0	16,9
seit Jahresbeginn	3.442	2.766	1.981	x	x	496	16,8	17,9	18,7
<b>Arbeitslosenquoten bezogen auf</b>									
alle zivilen Erwerbspersonen	3,0	3,2	3,4	x	x	x	3,0	3,1	3,1
Männer	3,0	3,3	3,6	x	x	x	3,0	3,1	3,3
Frauen	3,0	3,1	3,1	x	x	x	2,9	3,1	3,0
15 bis unter 25 Jahre	1,8	2,3	2,9	x	x	x	2,2	2,4	2,8
15 bis unter 20 Jahre	0,6	1,1	1,6	x	x	x	1,2	1,5	1,8
50 bis unter 65 Jahre	4,1	4,2	4,3	x	x	x	4,0	4,2	4,1
55 bis unter 65 Jahre	4,4	4,5	4,5	x	x	x	4,0	4,2	4,2
Ausländer	6,7	7,5	7,5	x	x	x	7,0	7,8	7,3
abhängige zivile Erwerbspersonen	3,5	3,7	3,9	x	x	x	3,4	3,6	3,6
<b>Gemeldete Stellen</b>									
Zugang	168	133	80	35	26,3	33	24,4	3,1	-41,2
dar. ungefördert <sup>2)</sup>	168	133	80	35	26,3	33	24,4	3,9	-41,2
Zugang seit Jahresbeginn	577	409	276	x	x	-29	-4,8	-13,2	-19,3
dar. ungefördert <sup>2)</sup>	563	395	262	x	x	-42	-6,9	-16,0	-23,4
Bestand	356	310	284	46	14,8	31	9,5	-	-18,4
dar. ungefördert <sup>2)</sup>	311	262	229	49	18,7	32	11,5	-0,8	-24,4

1) Bei den Arbeitslosenquoten werden die Vorjahreswerte ausgewiesen.

© Statistik der Bundesagentur für Arbeit

2) Ohne Stellen für ABM, AGH, PSA und BSI.

**Eckwerte des Arbeitsmarktes im Rechtskreis SGB III**

[zurück zum Inhalt](#)

Agentur für Arbeit München - Geschäftsstelle Ebersberg

Mai 2010

Die Arbeitslosigkeit hat sich im Rechtskreis SGB III von April auf Mai um 128 auf 1.213 Personen verringert. Das waren 27 Arbeitslose mehr als im Vorjahresmonat. Die anteilige SGB III-Arbeitslosenquote auf Basis aller zivilen Erwerbspersonen betrug im Mai 1,8%; sie war damit genau so hoch wie im Vorjahresmonat.

Dabei meldeten sich 346 Personen (neu oder erneut) arbeitslos, 89 weniger als vor einem Jahr. Gleichzeitig beendeten gegenüber dem Vorjahr praktisch unverändert 466 Personen ihre Arbeitslosigkeit (-2). Seit Beginn des Jahres gab es 2.528 Arbeitslosmeldungen, das ist ein Minus von 85 im Vergleich zum Vorjahreszeitraum; dem stehen 2.521 Abmeldungen von Arbeitslosen gegenüber (+217).

Merkmale	Mai 2010	Apr 2010	Mrz 2010	Veränderung gegenüber						
				Vormonat		Vorjahresmonat <sup>1)</sup>				
						Mai 2009		Apr 2009		Mrz 2009
				absolut	in %	absolut	in %	in %	in %	
<b>Bestand an Arbeitsuchenden</b>										
Insgesamt	2.047	2.127	2.350	-80	-3,8	8	0,4	5,2	13,3	
<b>Bestand an Arbeitslosen</b>										
Insgesamt	1.213	1.341	1.467	-128	-9,5	27	2,3	9,4	16,6	
50,1% Männer	608	694	812	-86	-12,4	-20	-3,2	10,2	14,2	
49,9% Frauen	605	647	655	-42	-6,5	47	8,4	8,6	19,7	
7,1% 15 bis unter 25 Jahre	86	126	159	-40	-31,7	-20	-18,9	4,1	9,7	
0,9% dar. 15 bis unter 20 Jahre	11	22	36	-11	-50,0	-5	-31,3	-4,3	12,5	
37,4% 50 bis unter 65 Jahre	454	465	475	-11	-2,4	47	11,5	15,7	22,7	
24,1% dar. 55 bis unter 65 Jahre	292	301	297	-9	-3,0	39	15,4	21,9	22,7	
13,0% Langzeitarbeitslose	158	151	147	7	4,6	54	51,9	46,6	67,0	
8,0% dar. 55 bis unter 65 Jahre	97	92	92	5	5,4	39	67,2	55,9	80,4	
6,3% Schwerbehinderte	77	84	79	-7	-8,3	29	60,4	35,5	16,2	
14,3% Ausländer	174	196	201	-22	-11,2	9	5,5	10,1	22,6	
<b>Zugang an Arbeitslosen</b>										
Insgesamt	346	468	494	-122	-26,1	-89	-20,5	-13,3	0,4	
dar. aus Erwerbstätigkeit	208	290	268	-82	-28,3	-48	-18,8	-11,0	-4,3	
aus Ausbildung/sonst. Maßnahme	71	107	138	-36	-33,6	-49	-40,8	-23,6	8,7	
15 bis unter 25 Jahre	48	86	107	-38	-44,2	-36	-42,9	-13,1	5,9	
55 bis unter 65 Jahre	50	60	57	-10	-16,7	5	11,1	22,4	7,5	
seit Jahresbeginn	2.528	2.182	1.714	x	x	-85	-3,3	0,2	4,6	
<b>Abgang an Arbeitslosen</b>										
Insgesamt	466	597	518	-131	-21,9	-2	-0,4	7,0	-0,6	
dar. in Erwerbstätigkeit	255	387	265	-132	-34,1	34	15,4	23,6	10,0	
in Ausbildung/sonst. Maßnahme	80	73	112	7	9,6	-61	-43,3	-45,9	-23,8	
15 bis unter 25 Jahre	84	121	105	-37	-30,6	-13	-13,4	-4,0	-12,5	
55 bis unter 65 Jahre	61	57	52	4	7,0	18	41,9	23,9	6,1	
seit Jahresbeginn	2.521	2.055	1.458	x	x	217	9,4	11,9	14,1	
<b>Arbeitslosenquoten bezogen auf</b>										
alle zivilen Erwerbspersonen	1,8	2,0	2,2	x	x	x	1,8	1,9	1,9	
Männer	1,8	2,0	2,4	x	x	x	1,8	1,9	2,1	
Frauen	1,9	2,1	2,1	x	x	x	1,8	1,9	1,8	
15 bis unter 25 Jahre	1,2	1,7	2,2	x	x	x	1,5	1,7	2,0	
15 bis unter 20 Jahre	0,4	0,8	1,3	x	x	x	0,6	0,9	1,2	
50 bis unter 65 Jahre	2,8	2,9	3,0	x	x	x	2,6	2,7	2,6	
55 bis unter 65 Jahre	3,2	3,4	3,3	x	x	x	2,9	2,9	2,8	
Ausländer	3,3	3,9	4,0	x	x	x	3,3	3,7	3,4	
abhängige zivile Erwerbspersonen	2,1	2,3	2,6	x	x	x	2,1	2,2	2,2	

1) Bei den Arbeitslosenquoten werden die Vorjahreswerte ausgewiesen.

© Statistik der Bundesagentur für Arbeit

Die Differenzierung nach Rechtskreisen basiert auf anteiligen Quoten der Arbeitslosen in den beiden Rechtskreisen, d.h. die Basis ist jeweils gleich und in der Summe ergibt sich die Arbeitslosenquote insgesamt. Abweichungen in der Summe sind rundungsbedingt.

**Eckwerte des Arbeitsmarktes im Rechtskreis SGB II**

[zurück zum Inhalt](#)

Agentur für Arbeit München - Geschäftsstelle Ebersberg

Mai 2010

Die Arbeitslosigkeit ist im Rechtskreis SGB II von April auf Mai um 50 auf 808 Personen gestiegen. Das waren 38 Arbeitslose mehr als vor einem Jahr. Die anteilige SGB II-Arbeitslosenquote auf Basis aller zivilen Erwerbspersonen betrug im Mai 1,2%; sie war damit genau so hoch wie im Vorjahresmonat.

Dabei meldeten sich 248 Personen (neu oder erneut) arbeitslos, 150 mehr als vor einem Jahr. Gleichzeitig beendeten 210 Personen ihre Arbeitslosigkeit, 78 mehr als vor einem Jahr. Seit Beginn des Jahres gab es 1.034 Arbeitslosmeldungen, das ist ein Plus von 397 im Vergleich zum Vorjahreszeitraum; dem stehen 921 Abmeldungen von Arbeitslosen gegenüber (+279).

Merkmale	Mai 2010	Apr 2010	Mrz 2010	Veränderung gegenüber						
				Vormonat		Vorjahresmonat <sup>1)</sup>				
						Mai 2009		Apr 2009		Mrz 2009
				absolut	in %	absolut	in %	in %	in %	
<b>Bestand an Arbeitssuchenden</b>										
Insgesamt	1.325	1.279	1.293	46	3,6	-41	-3,0	-7,7	-6,5	
<b>Bestand an Arbeitslosen</b>										
Insgesamt	808	758	742	50	6,6	38	4,9	-4,1	-5,0	
54,1% Männer	437	425	420	12	2,8	33	8,2	2,9	3,2	
45,9% Frauen	371	333	322	38	11,4	5	1,4	-11,7	-13,9	
5,7% 15 bis unter 25 Jahre	46	45	51	1	2,2	-6	-11,5	-15,1	-7,3	
0,7% dar. 15 bis unter 20 Jahre	6	7	8	-1	-14,3	-10	-62,5	-58,8	-50,0	
27,6% 50 bis unter 65 Jahre	223	205	198	18	8,8	4	1,8	-10,5	-14,7	
13,4% dar. 55 bis unter 65 Jahre	108	102	99	6	5,9	4	3,8	-10,5	-14,7	
27,0% Langzeitarbeitslose	218	226	225	-8	-3,5	-130	-37,4	-36,2	-35,3	
5,3% dar. 55 bis unter 65 Jahre	43	44	44	-1	-2,3	-31	-41,9	-40,5	-38,0	
6,9% Schwerbehinderte	56	43	38	13	30,2	5	9,8	-21,8	-28,3	
23,0% Ausländer	186	181	175	5	2,8	3	1,6	-6,7	-5,4	
<b>Zugang an Arbeitslosen</b>										
Insgesamt	248	191	220	57	29,8	150	153,1	72,1	77,4	
dar. aus Erwerbstätigkeit	49	41	45	8	19,5	24	96,0	17,1	-4,3	
aus Ausbildung/sonst. Maßnahme	67	29	59	38	131,0	48	x	163,6	x	
15 bis unter 25 Jahre	34	31	29	3	9,7	9	36,0	40,9	-3,3	
55 bis unter 65 Jahre	23	17	19	6	35,3	18	x	70,0	90,0	
seit Jahresbeginn	1.034	786	595	x	x	397	62,3	45,8	39,0	
<b>Abgang an Arbeitslosen</b>										
Insgesamt	210	188	168	22	11,7	78	59,1	58,0	47,4	
dar. in Erwerbstätigkeit	63	58	43	5	8,6	26	70,3	65,7	38,7	
in Ausbildung/sonst. Maßnahme	54	18	22	36	200,0	45	x	x	175,0	
15 bis unter 25 Jahre	37	36	35	1	2,8	8	27,6	33,3	118,8	
55 bis unter 65 Jahre	20	18	17	2	11,1	1	5,3	20,0	70,0	
seit Jahresbeginn	921	711	523	x	x	279	43,5	39,4	33,8	
<b>Arbeitslosenquoten bezogen auf</b>										
alle zivilen Erwerbspersonen	1,2	1,2	1,1	x	x	x	1,2	1,2	1,2	
Männer	1,3	1,2	1,2	x	x	x	1,2	1,2	1,2	
Frauen	1,2	1,1	1,0	x	x	x	1,2	1,2	1,2	
15 bis unter 25 Jahre	0,6	0,6	0,7	x	x	x	0,7	0,7	0,8	
15 bis unter 20 Jahre	0,2	0,3	0,3	x	x	x	0,6	0,6	0,6	
50 bis unter 65 Jahre	1,4	1,3	1,3	x	x	x	1,4	1,5	1,5	
55 bis unter 65 Jahre	1,2	1,1	1,1	x	x	x	1,2	1,3	1,4	
Ausländer	3,5	3,6	3,5	x	x	x	3,7	4,0	3,9	
abhängige zivile Erwerbspersonen	1,4	1,3	1,3	x	x	x	1,3	1,4	1,4	

1) Bei den Arbeitslosenquoten werden die Vorjahreswerte ausgewiesen.

© Statistik der Bundesagentur für Arbeit

Die Differenzierung nach Rechtskreisen basiert auf anteiligen Quoten der Arbeitslosen in den beiden Rechtskreisen, d.h. die Basis ist jeweils gleich und in der Summe ergibt sich die Arbeitslosenquote insgesamt. Abweichungen in der Summe sind rundungsbedingt.

**Eckwerte des Arbeitsmarktes**
[zurück zum Inhalt](#)

Agentur für Arbeit München - Geschäftsstelle Fürstenfeldbruck

Mai 2010

Die Arbeitslosigkeit hat sich von April auf Mai um 154 auf 3.992 Personen verringert. Das waren 157 Arbeitslose mehr als vor einem Jahr. Die Arbeitslosenquote auf Basis aller zivilen Erwerbspersonen betrug im Mai 3,7%; vor einem Jahr belief sie sich auf 3,6%. Dabei meldeten sich 973 Personen (neu oder erneut) arbeitslos, 36 mehr als vor einem Jahr und gleichzeitig beendeten 1.127 Personen ihre Arbeitslosigkeit (+70). Seit Jahresbeginn gab es insgesamt 5.429 Arbeitslosmeldungen, das ist ein Plus von 68 im Vergleich zum Vorjahreszeitraum; dem gegenüber stehen 5.474 Abmeldungen von Arbeitslosen (+741).

Der Stellenbestand ist im Mai um 3 Stellen auf 504 gestiegen; im Vergleich zum Vorjahresmonat gab es 108 Stellen mehr. Arbeitgeber meldeten im Mai 220 neue Stellen, 37 mehr als vor einem Jahr. Seit Januar gingen 1.017 Stellen ein, gegenüber dem Vorjahreszeitraum ist das ein Zuwachs von 200.

Merkmale	Mai 2010	Apr 2010	Mrz 2010	Veränderung gegenüber					
				Vormonat		Vorjahresmonat <sup>1)</sup>			
						Mai 2009		Apr 2009	Mrz 2009
				absolut	in %	absolut	in %	in %	in %
<b>Bestand an Arbeitssuchenden</b>									
Insgesamt	7.030	7.193	7.563	-163	-2,3	135	2,0	2,6	8,6
<b>Bestand an Arbeitslosen</b>									
Insgesamt	3.992	4.146	4.391	-154	-3,7	157	4,1	4,5	11,0
51,7% Männer	2.063	2.186	2.453	-123	-5,6	70	3,5	3,7	12,1
48,3% Frauen	1.929	1.960	1.938	-31	-1,6	87	4,7	5,5	9,7
10,0% 15 bis unter 25 Jahre	399	447	509	-48	-10,7	50	14,3	23,5	26,3
1,7% dar. 15 bis unter 20 Jahre	67	86	100	-19	-22,1	15	28,8	41,0	61,3
32,8% 50 bis unter 65 Jahre	1.309	1.311	1.337	-2	-0,2	148	12,7	10,3	13,3
21,9% dar. 55 bis unter 65 Jahre	876	897	891	-21	-2,3	119	15,7	16,5	19,0
26,2% Langzeitarbeitslose	1.044	1.064	1.003	-20	-1,9	170	19,5	19,7	13,7
5,5% Schwerbehinderte	221	235	221	-14	-6,0	15	7,3	15,8	18,2
19,7% Ausländer	788	806	866	-18	-2,2	28	3,7	1,4	7,2
<b>Zugang an Arbeitslosen</b>									
Insgesamt	973	1.043	964	-70	-6,7	36	3,8	-8,6	-3,7
dar. aus Erwerbstätigkeit	446	503	457	-57	-11,3	-19	-4,1	-9,0	-3,4
aus Ausbildung/sonst. Maßnahme	225	241	236	-16	-6,6	23	11,4	-12,0	-3,3
15 bis unter 25 Jahre	157	178	198	-21	-11,8	28	21,7	8,5	3,7
55 bis unter 65 Jahre	129	141	109	-12	-8,5	19	17,3	-3,4	-5,2
seit Jahresbeginn	5.429	4.456	3.413	x	x	68	1,3	0,7	4,0
<b>Abgang an Arbeitslosen</b>									
Insgesamt	1.127	1.291	1.180	-164	-12,7	70	6,6	13,1	19,1
dar. in Erwerbstätigkeit	505	669	571	-164	-24,5	25	5,2	18,4	34,4
in Ausbildung/sonst. Maßnahme	224	219	215	5	2,3	33	17,3	10,6	-3,2
15 bis unter 25 Jahre	200	229	194	-29	-12,7	59	41,8	13,9	22,0
55 bis unter 65 Jahre	160	146	132	14	9,6	30	23,1	11,5	4,8
seit Jahresbeginn	5.474	4.347	3.056	x	x	741	15,7	18,3	20,6
<b>Arbeitslosenquoten bezogen auf</b>									
alle zivilen Erwerbspersonen	3,7	3,9	4,1	x	x	x	3,6	3,8	3,8
Männer	3,7	4,0	4,5	x	x	x	3,6	3,9	4,0
Frauen	3,7	3,8	3,8	x	x	x	3,6	3,7	3,5
15 bis unter 25 Jahre	3,4	3,8	4,4	x	x	x	3,0	3,2	3,5
15 bis unter 20 Jahre	1,6	2,0	2,4	x	x	x	1,2	1,5	1,5
50 bis unter 65 Jahre	4,7	4,8	4,9	x	x	x	4,3	4,5	4,5
55 bis unter 65 Jahre	5,4	5,7	5,6	x	x	x	4,8	5,0	4,9
Ausländer	8,3	8,9	9,5	x	x	x	8,4	8,9	9,1
abhängige zivile Erwerbspersonen	4,3	4,5	4,7	x	x	x	4,1	4,3	4,3
<b>Gemeldete Stellen</b>									
Zugang	220	228	173	-8	-3,5	37	20,2	56,2	9,5
dar. ungefördert <sup>2)</sup>	207	214	161	-7	-3,3	30	16,9	57,4	11,0
Zugang seit Jahresbeginn	1.017	797	569	x	x	200	24,5	25,7	16,6
dar. ungefördert <sup>2)</sup>	926	719	505	x	x	146	18,7	19,2	8,1
Bestand	504	501	497	3	0,6	108	27,3	42,3	31,8
dar. ungefördert <sup>2)</sup>	477	471	465	6	1,3	97	25,5	42,3	32,9

1) Bei den Arbeitslosenquoten werden die Vorjahreswerte ausgewiesen.

2) Ohne Stellen für ABM, AGH, PSA und BSI.

**Eckwerte des Arbeitsmarktes im Rechtskreis SGB III**

[zurück zum Inhalt](#)

Agentur für Arbeit München - Geschäftsstelle Fürstenfeldbruck

Mai 2010

Die Arbeitslosigkeit hat sich im Rechtskreis SGB III von April auf Mai um 153 auf 2.331 Personen verringert. Das waren praktisch genau so viele wie vor einem Jahr (-8). Die anteilige SGB III-Arbeitslosenquote auf Basis aller zivilen Erwerbspersonen betrug im Mai 2,2%; sie war damit genau so hoch wie im Vorjahresmonat.

Dabei meldeten sich 627 Personen (neu oder erneut) arbeitslos, 55 weniger als vor einem Jahr. Gleichzeitig beendeten 745 Personen ihre Arbeitslosigkeit (-14). Seit Beginn des Jahres gab es 4.022 Arbeitslosmeldungen, das ist ein Minus von 212 im Vergleich zum Vorjahreszeitraum; dem stehen 3.974 Abmeldungen von Arbeitslosen gegenüber (+502).

Merkmale	Mai 2010	Apr 2010	Mrz 2010	Veränderung gegenüber						
				Vormonat		Vorjahresmonat <sup>1)</sup>				
				absolut	in %	Mai 2009	Apr 2009	Mrz 2009	in %	
<b>Bestand an Arbeitsuchenden</b>										
Insgesamt	3.738	3.842	4.230	-104	-2,7	-99	-2,6	-0,8	6,7	
<b>Bestand an Arbeitslosen</b>										
Insgesamt	2.331	2.484	2.730	-153	-6,2	-8	-0,3	1,3	7,7	
50,8% Männer	1.183	1.296	1.561	-113	-8,7	-26	-2,2	-0,4	7,9	
49,2% Frauen	1.148	1.188	1.169	-40	-3,4	18	1,6	3,3	7,5	
11,1% 15 bis unter 25 Jahre	258	308	377	-50	-16,2	-16	-5,8	5,5	5,0	
1,5% dar. 15 bis unter 20 Jahre	35	53	67	-18	-34,0	-3	-7,9	6,0	26,4	
37,2% 50 bis unter 65 Jahre	868	866	907	2	0,2	89	11,4	7,4	13,5	
26,6% dar. 55 bis unter 65 Jahre	620	636	642	-16	-2,5	79	14,6	13,2	17,6	
14,9% Langzeitarbeitslose	347	349	326	-2	-0,6	109	45,8	46,6	44,9	
9,0% dar. 55 bis unter 65 Jahre	210	206	212	4	1,9	75	55,6	52,6	79,7	
5,7% Schwerbehinderte	132	134	122	-2	-1,5	10	8,2	10,7	8,9	
14,6% Ausländer	341	358	422	-17	-4,7	-20	-5,5	-8,2	-1,2	
<b>Zugang an Arbeitslosen</b>										
Insgesamt	627	758	708	-131	-17,3	-55	-8,1	-12,6	-6,7	
dar. aus Erwerbstätigkeit	353	428	404	-75	-17,5	-42	-10,6	-10,6	-1,2	
aus Ausbildung/sonst. Maßnahme	130	183	172	-53	-29,0	-34	-20,7	-20,1	-14,0	
15 bis unter 25 Jahre	115	142	167	-27	-19,0	5	4,5	4,4	-2,3	
55 bis unter 65 Jahre	96	116	93	-20	-17,2	16	20,0	-4,9	-2,1	
seit Jahresbeginn	4.022	3.395	2.637	x	x	-212	-5,0	-4,4	-1,8	
<b>Abgang an Arbeitslosen</b>										
Insgesamt	745	962	892	-217	-22,6	-14	-1,8	10,8	23,4	
dar. in Erwerbstätigkeit	395	581	487	-186	-32,0	8	2,1	19,3	35,3	
in Ausbildung/sonst. Maßnahme	132	142	153	-10	-7,0	-9	-6,4	-18,4	-18,2	
15 bis unter 25 Jahre	156	195	160	-39	-20,0	36	30,0	7,1	15,1	
55 bis unter 65 Jahre	116	123	113	-7	-5,7	15	14,9	19,4	21,5	
seit Jahresbeginn	3.974	3.229	2.267	x	x	502	14,5	19,0	22,9	
<b>Arbeitslosenquoten bezogen auf</b>										
alle zivilen Erwerbspersonen	2,2	2,3	2,6	x	x	x	2,2	2,3	2,4	
Männer	2,1	2,4	2,8	x	x	x	2,2	2,4	2,7	
Frauen	2,2	2,3	2,3	x	x	x	2,2	2,3	2,1	
15 bis unter 25 Jahre	2,2	2,6	3,2	x	x	x	2,3	2,6	3,2	
15 bis unter 20 Jahre	0,8	1,3	1,6	x	x	x	0,9	1,2	1,3	
50 bis unter 65 Jahre	3,1	3,2	3,3	x	x	x	2,9	3,1	3,0	
55 bis unter 65 Jahre	3,8	4,0	4,0	x	x	x	3,4	3,6	3,5	
Ausländer	3,6	3,9	4,6	x	x	x	4,0	4,4	4,8	
abhängige zivile Erwerbspersonen	2,5	2,7	2,9	x	x	x	2,5	2,7	2,8	

1) Bei den Arbeitslosenquoten werden die Vorjahreswerte ausgewiesen.

© Statistik der Bundesagentur für Arbeit

Die Differenzierung nach Rechtskreisen basiert auf anteiligen Quoten der Arbeitslosen in den beiden Rechtskreisen, d.h. die Basis ist jeweils gleich und in der Summe ergibt sich die Arbeitslosenquote insgesamt. Abweichungen in der Summe sind rundungsbedingt.

**Eckwerte des Arbeitsmarktes im Rechtskreis SGB II**

[zurück zum Inhalt](#)

Agentur für Arbeit München - Geschäftsstelle Fürstenfeldbruck

Mai 2010

Die Arbeitslosigkeit hat sich im Rechtskreis SGB II von April auf Mai geringfügig um 1 auf 1.661 Personen verringert. Das waren 165 Arbeitslose mehr als vor einem Jahr. Die anteilige SGB II-Arbeitslosenquote auf Basis aller zivilen Erwerbspersonen betrug im Mai 1,5%; vor einem Jahr belief sie sich auf 1,4%.

Dabei meldeten sich 346 Personen (neu oder erneut) arbeitslos, 91 mehr als vor einem Jahr. Gleichzeitig beendeten 382 Personen ihre Arbeitslosigkeit, 84 mehr als vor einem Jahr. Seit Beginn des Jahres gab es 1.407 Arbeitslosmeldungen, das ist ein Plus von 280 im Vergleich zum Vorjahreszeitraum; dem stehen 1.500 Abmeldungen von Arbeitslosen gegenüber (+239).

Merkmale	Mai 2010	Apr 2010	Mrz 2010	Veränderung gegenüber						
				Vormonat		Vorjahresmonat <sup>1)</sup>				
						Mai 2009		Apr 2009		Mrz 2009
				absolut	in %	absolut	in %	in %	in %	
<b>Bestand an Arbeitsuchenden</b>										
Insgesamt	3.292	3.351	3.333	-59	-1,8	234	7,7	6,9	11,1	
<b>Bestand an Arbeitslosen</b>										
Insgesamt	1.661	1.662	1.661	-1	-0,1	165	11,0	9,7	16,8	
53,0% Männer	880	890	892	-10	-1,1	96	12,2	10,3	20,2	
47,0% Frauen	781	772	769	9	1,2	69	9,7	9,0	13,1	
8,5% 15 bis unter 25 Jahre	141	139	132	2	1,4	66	88,0	98,6	200,0	
1,9% dar. 15 bis unter 20 Jahre	32	33	33	-1	-3,0	18	128,6	200,0	x	
26,6% 50 bis unter 65 Jahre	441	445	430	-4	-0,9	59	15,4	16,2	12,9	
15,4% dar. 55 bis unter 65 Jahre	256	261	249	-5	-1,9	40	18,5	25,5	22,7	
42,0% Langzeitarbeitslose	697	715	677	-18	-2,5	61	9,6	9,8	3,0	
9,8% dar. 55 bis unter 65 Jahre	163	166	155	-3	-1,8	24	17,3	19,4	14,0	
5,4% Schwerbehinderte	89	101	99	-12	-11,9	5	6,0	23,2	32,0	
26,9% Ausländer	447	448	444	-1	-0,2	48	12,0	10,6	16,5	
<b>Zugang an Arbeitslosen</b>										
Insgesamt	346	285	256	61	21,4	91	35,7	4,0	5,8	
dar. aus Erwerbstätigkeit	93	75	53	18	24,0	23	32,9	1,4	-17,2	
aus Ausbildung/sonst. Maßnahme	95	58	64	37	63,8	57	150,0	28,9	45,5	
15 bis unter 25 Jahre	42	36	31	6	16,7	23	121,1	28,6	55,0	
55 bis unter 65 Jahre	33	25	16	8	32,0	3	10,0	4,2	-20,0	
seit Jahresbeginn	1.407	1.061	776	x	x	280	24,8	21,7	29,8	
<b>Abgang an Arbeitslosen</b>										
Insgesamt	382	329	288	53	16,1	84	28,2	20,5	7,5	
dar. in Erwerbstätigkeit	110	88	84	22	25,0	17	18,3	12,8	29,2	
in Ausbildung/sonst. Maßnahme	92	77	62	15	19,5	42	84,0	220,8	77,1	
15 bis unter 25 Jahre	44	34	34	10	29,4	23	109,5	78,9	70,0	
55 bis unter 65 Jahre	44	23	19	21	91,3	15	51,7	-17,9	-42,4	
seit Jahresbeginn	1.500	1.118	789	x	x	239	19,0	16,1	14,3	
<b>Arbeitslosenquoten bezogen auf</b>										
alle zivilen Erwerbspersonen	1,5	1,6	1,6	x	x	x	1,4	1,4	1,4	
Männer	1,6	1,6	1,6	x	x	x	1,4	1,5	1,4	
Frauen	1,5	1,5	1,5	x	x	x	1,4	1,4	1,3	
15 bis unter 25 Jahre	1,2	1,2	1,1	x	x	x	0,6	0,6	0,4	
15 bis unter 20 Jahre	0,8	0,8	0,8	x	x	x	0,3	0,3	0,2	
50 bis unter 65 Jahre	1,6	1,6	1,6	x	x	x	1,4	1,5	1,5	
55 bis unter 65 Jahre	1,6	1,6	1,6	x	x	x	1,4	1,3	1,3	
Ausländer	4,7	4,9	4,9	x	x	x	4,4	4,5	4,3	
abhängige zivile Erwerbspersonen	1,8	1,8	1,8	x	x	x	1,6	1,7	1,5	

1) Bei den Arbeitslosenquoten werden die Vorjahreswerte ausgewiesen.

© Statistik der Bundesagentur für Arbeit

Die Differenzierung nach Rechtskreisen basiert auf anteiligen Quoten der Arbeitslosen in den beiden Rechtskreisen, d.h. die Basis ist jeweils gleich und in der Summe ergibt sich die Arbeitslosenquote insgesamt. Abweichungen in der Summe sind rundungsbedingt.

**Eckwerte des Arbeitsmarktes**

[zurück zum Inhalt](#)

Agentur für Arbeit München - Geschäftsstelle Starnberg

Mai 2010

Die Arbeitslosigkeit hat sich von April auf Mai um 81 auf 1.872 Personen verringert. Das waren 30 Arbeitslose mehr als vor einem Jahr. Die Arbeitslosenquote auf Basis aller zivilen Erwerbspersonen betrug im Mai 3,1%; sie war damit genau so hoch wie im Vorjahresmonat. Dabei meldeten sich 467 Personen (neu oder erneut) arbeitslos, 73 weniger als vor einem Jahr und gleichzeitig beendeten 544 Personen ihre Arbeitslosigkeit (-32). Seit Jahresbeginn gab es insgesamt 2.977 Arbeitslosmeldungen, das ist ein Plus von 44 im Vergleich zum Vorjahreszeitraum; dem gegenüber stehen 2.949 Abmeldungen von Arbeitslosen (+288).

Der Stellenbestand ist im Mai um 14 Stellen auf 380 gesunken; im Vergleich zum Vorjahresmonat gab es 61 Stellen weniger. Arbeitgeber meldeten im Mai 158 neue Stellen, 2 mehr als vor einem Jahr. Seit Januar gingen 786 Stellen ein, gegenüber dem Vorjahreszeitraum ist das eine Abnahme von 183.

Merkmale	Mai 2010	Apr 2010	Mrz 2010	Veränderung gegenüber						
				Vormonat		Vorjahresmonat <sup>1)</sup>				
						Mai 2009		Apr 2009	Mrz 2009	
				absolut	in %	absolut	in %	in %	in %	
<b>Bestand an Arbeitsuchenden</b>										
Insgesamt	3.112	3.196	3.382	-84	-2,6	32	1,0	3,4	7,9	
<b>Bestand an Arbeitslosen</b>										
Insgesamt	1.872	1.953	2.096	-81	-4,1	30	1,6	3,7	10,9	
54,2% Männer	1.015	1.061	1.196	-46	-4,3	31	3,2	5,6	14,1	
45,8% Frauen	857	892	900	-35	-3,9	-1	-0,1	1,6	6,9	
6,8% 15 bis unter 25 Jahre	128	151	177	-23	-15,2	-8	-5,9	5,6	23,8	
1,4% dar. 15 bis unter 20 Jahre	27	42	41	-15	-35,7	-2	-6,9	75,0	70,8	
35,7% 50 bis unter 65 Jahre	668	678	677	-10	-1,5	71	11,9	10,6	11,0	
22,6% dar. 55 bis unter 65 Jahre	424	421	415	3	0,7	64	17,8	17,3	17,2	
25,4% Langzeitarbeitslose	475	475	457	-	-	39	8,9	7,2	8,6	
5,7% Schwerbehinderte	107	99	98	8	8,1	20	23,0	16,5	15,3	
17,5% Ausländer	327	345	393	-18	-5,2	12	3,8	3,9	15,9	
<b>Zugang an Arbeitslosen</b>										
Insgesamt	467	562	575	-95	-16,9	-73	-13,5	-2,3	6,9	
dar. aus Erwerbstätigkeit	252	277	261	-25	-9,0	-22	-8,0	-4,2	4,8	
aus Ausbildung/sonst. Maßnahme	85	112	153	-27	-24,1	-57	-40,1	-21,7	-1,3	
15 bis unter 25 Jahre	47	73	86	-26	-35,6	-34	-42,0	-11,0	-1,1	
55 bis unter 65 Jahre	72	92	85	-20	-21,7	11	18,0	67,3	18,1	
seit Jahresbeginn	2.977	2.510	1.948	x	x	44	1,5	4,9	7,2	
<b>Abgang an Arbeitslosen</b>										
Insgesamt	544	691	565	-147	-21,3	-32	-5,6	18,1	2,7	
dar. in Erwerbstätigkeit	310	437	266	-127	-29,1	54	21,1	47,6	6,0	
in Ausbildung/sonst. Maßnahme	54	55	73	-1	-1,8	-86	-61,4	-51,8	-37,1	
15 bis unter 25 Jahre	67	96	79	-29	-30,2	-20	-23,0	17,1	-14,1	
55 bis unter 65 Jahre	71	86	81	-15	-17,4	9	14,5	59,3	37,3	
seit Jahresbeginn	2.949	2.405	1.714	x	x	288	10,8	15,3	14,3	
<b>Arbeitslosenquoten bezogen auf</b>										
alle zivilen Erwerbspersonen	3,1	3,3	3,5	x	x	x	3,1	3,2	3,2	
Männer	3,4	3,6	4,0	x	x	x	3,3	3,4	3,6	
Frauen	2,8	3,0	3,0	x	x	x	2,9	3,0	2,9	
15 bis unter 25 Jahre	2,0	2,4	2,8	x	x	x	2,2	2,3	2,3	
15 bis unter 20 Jahre	1,2	1,8	1,8	x	x	x	1,3	1,0	1,0	
50 bis unter 65 Jahre	4,1	4,3	4,3	x	x	x	3,8	4,1	4,1	
55 bis unter 65 Jahre	4,5	4,5	4,4	x	x	x	3,8	4,0	3,9	
Ausländer	5,4	5,8	6,6	x	x	x	5,3	5,9	6,0	
abhängige zivile Erwerbspersonen	3,6	3,8	4,1	x	x	x	3,6	3,7	3,7	
<b>Gemeldete Stellen</b>										
Zugang	158	177	187	-19	-10,7	2	1,3	-9,7	-17,3	
dar. ungefördert <sup>2)</sup>	158	177	187	-19	-10,7	4	2,6	-9,7	-16,9	
Zugang seit Jahresbeginn	786	628	451	x	x	-183	-18,9	-22,8	-26,9	
dar. ungefördert <sup>2)</sup>	782	624	447	x	x	-184	-19,0	-23,2	-27,4	
Bestand	380	394	380	-14	-3,6	-61	-13,8	-18,6	-25,9	
dar. ungefördert <sup>2)</sup>	362	373	359	-11	-2,9	-28	-7,2	-13,9	-21,8	

1) Bei den Arbeitslosenquoten werden die Vorjahreswerte ausgewiesen.

2) Ohne Stellen für ABM, AGH, PSA und BSI.

**Eckwerte des Arbeitsmarktes im Rechtskreis SGB III**

[zurück zum Inhalt](#)

Agentur für Arbeit München - Geschäftsstelle Starnberg

Mai 2010

Die Arbeitslosigkeit hat sich im Rechtskreis SGB III von April auf Mai um 62 auf 1.049 Personen verringert. Das waren praktisch genau so viele wie vor einem Jahr (-4). Die anteilige SGB III-Arbeitslosenquote auf Basis aller zivilen Erwerbspersonen betrug im Mai 1,7%; vor einem Jahr belief sie sich auf 1,8%.

Dabei meldeten sich 338 Personen (neu oder erneut) arbeitslos, 88 weniger als vor einem Jahr. Gleichzeitig beendeten 380 Personen ihre Arbeitslosigkeit (-73). Seit Beginn des Jahres gab es 2.277 Arbeitslosmeldungen, das ist ein Minus von 92 im Vergleich zum Vorjahreszeitraum; dem stehen 2.177 Abmeldungen von Arbeitslosen gegenüber (+40).

Merkmale	Mai 2010	Apr 2010	Mrz 2010	Veränderung gegenüber						
				Vormonat		Vorjahresmonat <sup>1)</sup>				
						Mai 2009		Apr 2009		Mrz 2009
				absolut	in %	absolut	in %	in %	in %	
<b>Bestand an Arbeitsuchenden</b>										
Insgesamt	1.720	1.803	2.029	-83	-4,6	-71	-4,0	0,4	10,1	
<b>Bestand an Arbeitslosen</b>										
Insgesamt	1.049	1.111	1.246	-62	-5,6	-4	-0,4	1,4	11,0	
51,1% Männer	536	577	711	-41	-7,1	-5	-0,9	0,2	13,6	
48,9% Frauen	513	534	535	-21	-3,9	1	0,2	2,7	7,6	
6,3% 15 bis unter 25 Jahre	66	84	115	-18	-21,4	-12	-15,4	-8,7	18,6	
1,1% dar. 15 bis unter 20 Jahre	12	19	22	-7	-36,8	-4	-25,0	46,2	57,1	
36,3% 50 bis unter 65 Jahre	381	396	398	-15	-3,8	53	16,2	15,5	16,7	
25,4% dar. 55 bis unter 65 Jahre	266	272	268	-6	-2,2	49	22,6	23,6	24,7	
10,7% Langzeitarbeitslose	112	118	97	-6	-5,1	46	69,7	68,6	44,8	
7,2% dar. 55 bis unter 65 Jahre	76	75	69	1	1,3	33	76,7	78,6	68,3	
5,3% Schwerbehinderte	56	49	45	7	14,3	19	51,4	25,6	21,6	
15,1% Ausländer	158	178	224	-20	-11,2	4	2,6	6,6	31,8	
<b>Zugang an Arbeitslosen</b>										
Insgesamt	338	419	420	-81	-19,3	-88	-20,7	-10,1	-1,4	
dar. aus Erwerbstätigkeit	221	245	224	-24	-9,8	-8	-3,5	-5,8	5,2	
aus Ausbildung/sonst. Maßnahme	58	85	118	-27	-31,8	-68	-54,0	-33,1	-16,9	
15 bis unter 25 Jahre	33	47	71	-14	-29,8	-30	-47,6	-28,8	2,9	
55 bis unter 65 Jahre	51	73	60	-22	-30,1	5	10,9	55,3	25,0	
seit Jahresbeginn	2.277	1.939	1.520	x	x	-92	-3,9	-0,2	2,9	
<b>Abgang an Arbeitslosen</b>										
Insgesamt	380	526	417	-146	-27,8	-73	-16,1	10,5	-5,4	
dar. in Erwerbstätigkeit	249	382	235	-133	-34,8	30	13,7	48,6	8,3	
in Ausbildung/sonst. Maßnahme	42	37	60	5	13,5	-84	-66,7	-64,1	-40,0	
15 bis unter 25 Jahre	46	69	66	-23	-33,3	-25	-35,2	-2,8	-16,5	
55 bis unter 65 Jahre	51	68	51	-17	-25,0	1	2,0	70,0	21,4	
seit Jahresbeginn	2.177	1.797	1.271	x	x	40	1,9	6,7	5,2	
<b>Arbeitslosenquoten bezogen auf</b>										
alle zivilen Erwerbspersonen	1,7	1,9	2,1	x	x	x	1,8	1,9	1,9	
Männer	1,8	1,9	2,4	x	x	x	1,8	2,0	2,1	
Frauen	1,7	1,8	1,8	x	x	x	1,7	1,8	1,7	
15 bis unter 25 Jahre	1,0	1,3	1,8	x	x	x	1,2	1,5	1,6	
15 bis unter 20 Jahre	0,5	0,8	1,0	x	x	x	0,7	0,6	0,6	
50 bis unter 65 Jahre	2,3	2,5	2,5	x	x	x	2,1	2,3	2,3	
55 bis unter 65 Jahre	2,8	2,9	2,9	x	x	x	2,3	2,4	2,4	
Ausländer	2,6	3,0	3,8	x	x	x	2,6	3,0	3,0	
abhängige zivile Erwerbspersonen	2,0	2,2	2,4	x	x	x	2,0	2,1	2,2	

1) Bei den Arbeitslosenquoten werden die Vorjahreswerte ausgewiesen.

© Statistik der Bundesagentur für Arbeit

Die Differenzierung nach Rechtskreisen basiert auf anteiligen Quoten der Arbeitslosen in den beiden Rechtskreisen, d.h. die Basis ist jeweils gleich und in der Summe ergibt sich die Arbeitslosenquote insgesamt. Abweichungen in der Summe sind rundungsbedingt.

**Eckwerte des Arbeitsmarktes im Rechtskreis SGB II**

[zurück zum Inhalt](#)

Agentur für Arbeit München - Geschäftsstelle Starnberg

Mai 2010

Die Arbeitslosigkeit hat sich im Rechtskreis SGB II von April auf Mai um 19 auf 823 Personen verringert. Das waren 34 Arbeitslose mehr als vor einem Jahr. Die anteilige SGB II-Arbeitslosenquote auf Basis aller zivilen Erwerbspersonen betrug im Mai 1,4%; vor einem Jahr belief sie sich auf 1,3%.

Dabei meldeten sich 129 Personen (neu oder erneut) arbeitslos, 15 mehr als vor einem Jahr. Gleichzeitig beendeten 164 Personen ihre Arbeitslosigkeit, 41 mehr als vor einem Jahr. Seit Beginn des Jahres gab es 700 Arbeitslosmeldungen, das ist ein Plus von 136 im Vergleich zum Vorjahreszeitraum; dem stehen 772 Abmeldungen von Arbeitslosen gegenüber (+248).

Merkmale	Mai 2010	Apr 2010	Mrz 2010	Veränderung gegenüber					
				Vormonat		Vorjahresmonat <sup>1)</sup>			
						Mai 2009		Apr 2009	
				absolut	in %	absolut	in %	in %	in %
<b>Bestand an Arbeitsuchenden</b>									
Insgesamt	1.392	1.393	1.353	-1	-0,1	103	8,0	7,4	4,7
<b>Bestand an Arbeitslosen</b>									
Insgesamt	823	842	850	-19	-2,3	34	4,3	7,0	10,8
58,2% Männer	479	484	485	-5	-1,0	36	8,1	12,8	14,9
41,8% Frauen	344	358	365	-14	-3,9	-2	-0,6	-	5,8
7,5% 15 bis unter 25 Jahre	62	67	62	-5	-7,5	4	6,9	31,4	34,8
1,8% dar. 15 bis unter 20 Jahre	15	23	19	-8	-34,8	2	15,4	109,1	90,0
34,9% 50 bis unter 65 Jahre	287	282	279	5	1,8	18	6,7	4,4	3,7
19,2% dar. 55 bis unter 65 Jahre	158	149	147	9	6,0	15	10,5	7,2	5,8
44,1% Langzeitarbeitslose	363	357	360	6	1,7	-7	-1,9	-4,3	1,7
10,8% dar. 55 bis unter 65 Jahre	89	85	83	4	4,7	5	6,0	6,3	3,8
6,2% Schwerbehinderte	51	50	53	1	2,0	1	2,0	8,7	10,4
20,5% Ausländer	169	167	169	2	1,2	8	5,0	1,2	-
<b>Zugang an Arbeitslosen</b>									
Insgesamt	129	143	155	-14	-9,8	15	13,2	31,2	38,4
dar. aus Erwerbstätigkeit	31	32	37	-1	-3,1	-14	-31,1	10,3	2,8
aus Ausbildung/sonst. Maßnahme	27	27	35	-	-	11	68,8	68,8	169,2
15 bis unter 25 Jahre	14	26	15	-12	-46,2	-4	-22,2	62,5	-16,7
55 bis unter 65 Jahre	21	19	25	2	10,5	6	40,0	137,5	4,2
seit Jahresbeginn	700	571	428	x	x	136	24,1	26,9	25,5
<b>Abgang an Arbeitslosen</b>									
Insgesamt	164	165	148	-1	-0,6	41	33,3	51,4	35,8
dar. in Erwerbstätigkeit	61	55	31	6	10,9	24	64,9	41,0	-8,8
in Ausbildung/sonst. Maßnahme	12	18	13	-6	-33,3	-2	-14,3	63,6	-18,8
15 bis unter 25 Jahre	21	27	13	-6	-22,2	5	31,3	145,5	-
55 bis unter 65 Jahre	20	18	30	2	11,1	8	66,7	28,6	76,5
seit Jahresbeginn	772	608	443	x	x	248	47,3	51,6	51,7
<b>Arbeitslosenquoten bezogen auf</b>									
alle zivilen Erwerbspersonen	1,4	1,4	1,4	x	x	x	1,3	1,3	1,3
Männer	1,6	1,6	1,6	x	x	x	1,5	1,5	1,4
Frauen	1,1	1,2	1,2	x	x	x	1,2	1,2	1,2
15 bis unter 25 Jahre	1,0	1,1	1,0	x	x	x	0,9	0,8	0,7
15 bis unter 20 Jahre	0,6	1,0	0,8	x	x	x	0,6	0,5	0,4
50 bis unter 65 Jahre	1,8	1,8	1,8	x	x	x	1,7	1,8	1,8
55 bis unter 65 Jahre	1,7	1,6	1,6	x	x	x	1,5	1,5	1,5
Ausländer	2,8	2,8	2,8	x	x	x	2,7	2,9	3,0
abhängige zivile Erwerbspersonen	1,6	1,6	1,6	x	x	x	1,5	1,5	1,5

1) Bei den Arbeitslosenquoten werden die Vorjahreswerte ausgewiesen.

© Statistik der Bundesagentur für Arbeit

Die Differenzierung nach Rechtskreisen basiert auf anteiligen Quoten der Arbeitslosen in den beiden Rechtskreisen, d.h. die Basis ist jeweils gleich und in der Summe ergibt sich die Arbeitslosenquote insgesamt. Abweichungen in der Summe sind rundungsbedingt.



## Statistik-Infoseite

Im **Internet** finden Sie weiterführende Informationen der Statistik der Bundesagentur für Arbeit unter:

<http://statistik.arbeitsagentur.de>

---

**Statistische Daten** erhalten Sie unter "Statistik nach Themen":

<http://www.pub.arbeitsagentur.de/hst/services/statistik/interim/statistik-themen/index.shtml>

Es werden folgende Themenbereiche angeboten:

- [Arbeitsmarkt](#)
- [Ausbildungsmarkt](#)
- [Beschäftigung](#)
- [Förderung](#)
- [Grundsicherung für Arbeitsuchende \(SGB II\)](#)
- [Leistungen nach dem SGB III](#)
- [Kreisdaten](#)
- [Zeitreihen](#)
- [Eingliederungsbilanzen](#)
- [Eingliederung behinderter Menschen](#)

Daten bis 12/2004 finden Sie unter dem Menüpunkt "Archiv bis 2004"

---

**Glossare** zu den verschiedenen Fachstatistiken finden Sie hier:

<http://www.pub.arbeitsagentur.de/hst/services/statistik/interim/grundlagen/glossare/index.shtml>

Es werden folgende Themenbereiche angeboten:

- [Arbeitsmarkt](#)
- [Ausbildungsstellenmarkt](#)
- [Beschäftigung](#)
- [Förderstatistik/Eingliederungsbilanzen](#)
- [Grundsicherung für Arbeitsuchende \(SGB II\)](#)
- [Leistungen SGB III](#)

---

**Hintergründe zur Statistik** nach dem SGB II und III und zur Datenübermittlung nach § 51b SGB II finden Sie unter dem Auswahlpunkt "Grundlagen":

<http://www.pub.arbeitsagentur.de/hst/services/statistik/interim/grundlagen/index.shtml>

