

Arbeitsmarkt in Zahlen

Sperrfrist: 29.04.2010, 09:55 Uhr



**Arbeitsmarktreport
Agentur für Arbeit München
April 2010**



Bundesagentur für Arbeit
Statistik



Impressum

Reihe:	Arbeitsmarkt in Zahlen
Titel:	Arbeitsmarktreport
Region:	Agentur für Arbeit München
Berichtsmonat:	April 2010
Periodizität:	monatlich
Hinweise:	Sperrfrist: 29.04.2010, 09:55 Uhr
Nächster Veröffentlichungstermin:	01.06.2010
Herausgeber:	Bundesagentur für Arbeit Statistik
Rückfragen an:	Statistik-Service Südost Regensburger Str. 100/104 90478 Nürnberg
E-Mail:	Statistik-Service-Suedost@arbeitsagentur.de
Hotline:	Tel.: 01801 78722 50 *
Fax:	Fax: 01801 78722 51 *

*) 3,9 Cent je Minute aus dem Festnetz der Deutschen Telekom. Bei Anrufen aus Mobilfunknetzen höchstens 42 ct / min.

Weiterführende statistische Informationen

Internet:	http://statistik.arbeitsagentur.de Statistik nach Themen http://www.pub.arbeitsagentur.de/hst/services/statistik/interim/statistik-themen/index.shtml Aktuelle Daten
Zitierhinweis:	Statistik der Bundesagentur für Arbeit Arbeitsmarkt in Zahlen, Arbeitsmarktreport, Nürnberg, April 2010.

© Statistik der Bundesagentur für Arbeit

Der Inhalt unterliegt urheberrechtlichem Schutz.

Für nichtgewerbliche Zwecke sind Vervielfältigung und unentgeltliche Verbreitung, auch auszugsweise, mit genauer Quellenangabe gestattet.

Die Verbreitung, auch auszugsweise, über elektronische Systeme/Datenträger bedarf der vorherigen Zustimmung.

Alle übrigen Rechte vorbehalten.



Abkürzungen und Zeichenerklärung

AA	Agentur für Arbeit
ABM	Arbeitsbeschaffungsmaßnahmen
AGH	Arbeitsgelegenheiten
BA	Bundesagentur für Arbeit
BSI	Beschäftigung schaffende Infrastrukturmaßnahmen
dar.	darunter
dav.	davon
GSt	Geschäftsstelle
HA	Hauptagentur
IT	Informationstechnologie
PSA	Personal-Service-Agentur
SGB	Sozialgesetzbuch
zKT	zugelassene kommunale Träger
I	insgesamt
M	Männer
F	Frauen
MD	Monatsdurchschnitt
ME	Monatsende
MS	Monatssumme
MM	Monatsmitte
MA	Monatsanfang
JA	Jahresanfang
JD	Jahresdurchschnitt
JE	Jahresende
JS	Jahressumme
r	berichtigte Zahl
s	geschätzte Zahl
u	unzuverlässige oder ungewisse Daten
0	mehr als nichts, aber weniger als die Hälfte der kleinsten Einheit, die in der Tabelle zur Darstellung gebracht werden kann
-	nichts vorhanden
.	kein Nachweis vorhanden
...	Angaben fallen später an
*	Zahlenwerte kleiner 3 und korrespondierende Werte werden aus Datenschutzgründen nicht ausgewiesen
x	Nachweis nicht sinnvoll

Abweichungen in den Summen ergeben sich durch Runden der Zahlen.



Inhaltsverzeichnis

Arbeitsmarktreport

Agentur für Arbeit München

April 2010

	Seite
Eckwerte des Arbeitsmarktes	5
Eckwerte des Arbeitsmarktes im Rechtskreis SGB III	6
Eckwerte des Arbeitsmarktes im Rechtskreis SGB II	7
Bestand an Arbeitslosen nach Rechtskreisen	8
Bestand an Arbeitslosen nach Personengruppen	9
Zugang in und Abgang aus Arbeitslosigkeit	10
Gemeldete Stellen	11
Arbeitsmarktpolitische Maßnahmen	12
Ausbildungsstellenmarkt	13
Der Arbeitsmarkt in den Dienststellen des Agenturbezirks	14
Hauptagentur München	15
Geschäftsstelle Dachau	18
Geschäftsstelle Ebersberg	21
Geschäftsstelle Fürstenfeldbruck	24
Geschäftsstelle Starnberg	27

Eckwerte des Arbeitsmarktes

[zurück zum Inhalt](#)

Agentur für Arbeit München
April 2010

Merkmale	Apr 2010	Mrz 2010	Feb 2010	Veränderung gegenüber							
				Vormonat		Vorjahresmonat ¹⁾					
						Apr 2009		Mrz 2009		Feb 2009	
				absolut	in %	absolut	in %	in %	in %		
Bestand an Arbeitsuchenden											
Insgesamt	103.610	106.671	107.812	-3.061	-2,9	4.956	5,0	9,6	12,7		
Bestand an Arbeitslosen											
Insgesamt	59.831	61.677	63.179	-1.846	-3,0	-72	-0,1	5,1	8,5		
54,4% Männer	32.575	34.553	35.562	-1.978	-5,7	-65	-0,2	6,3	11,1		
45,6% Frauen	27.256	27.124	27.617	132	0,5	-7	-0,0	3,5	5,4		
7,4% 15 bis unter 25 Jahre	4.441	5.005	4.970	-564	-11,3	-400	-8,3	-0,1	3,3		
1,4% dar. 15 bis unter 20 Jahre	848	975	952	-127	-13,0	-124	-12,8	-3,8	-3,7		
29,7% 50 bis unter 65 Jahre	17.777	17.778	17.995	-1	-0,0	731	4,3	6,2	8,7		
18,3% dar. 55 bis unter 65 Jahre	10.978	10.932	11.006	46	0,4	791	7,8	9,5	12,2		
27,0% Langzeitarbeitslose	16.134	15.937	16.052	197	1,2	504	3,2	3,4	3,8		
5,6% Schwerbehinderte	3.328	3.277	3.302	51	1,6	190	6,1	7,3	8,9		
33,6% Ausländer	20.122	20.798	21.122	-676	-3,3	122	0,6	5,1	6,6		
Zugang an Arbeitslosen											
Insgesamt	16.213	14.485	14.499	1.728	11,9	-64	-0,4	0,2	2,5		
dar. aus Erwerbstätigkeit	7.530	6.617	6.738	913	13,8	-649	-7,9	-4,8	-4,7		
aus Ausbildung/sonst. Maßnahme	3.484	3.486	3.652	-2	-0,1	-126	-3,5	3,4	19,0		
15 bis unter 25 Jahre	2.006	2.311	2.387	-305	-13,2	-178	-8,2	-3,9	7,8		
55 bis unter 65 Jahre	1.965	1.634	1.592	331	20,3	268	15,8	7,3	10,7		
seit Jahresbeginn	64.306	48.093	33.608	x	x	1.850	3,0	4,1	5,9		
Abgang an Arbeitslosen											
Insgesamt	18.031	15.948	15.716	2.083	13,1	2.936	19,5	14,1	17,6		
dar. in Erwerbstätigkeit	8.484	6.579	5.675	1.905	29,0	1.730	25,6	20,3	21,4		
in Ausbildung/sonst. Maßnahme	3.459	3.319	3.940	140	4,2	522	17,8	4,9	39,6		
15 bis unter 25 Jahre	2.498	2.203	2.043	295	13,4	227	10,0	2,8	16,7		
55 bis unter 65 Jahre	2.024	1.814	1.881	210	11,6	409	25,3	23,6	11,6		
seit Jahresbeginn	62.788	44.757	28.809	x	x	9.832	18,6	18,2	20,6		
Arbeitslosenquoten bezogen auf											
alle zivilen Erwerbspersonen	5,0	5,1	5,3	x	x	x	5,1	5,0	4,9		
dar. Männer	5,3	5,6	5,8	x	x	x	5,4	5,3	5,2		
Frauen	4,7	4,7	4,7	x	x	x	4,8	4,6	4,6		
15 bis unter 25 Jahre	3,7	4,2	4,1	x	x	x	4,1	4,3	4,1		
15 bis unter 20 Jahre	2,4	2,7	2,7	x	x	x	2,8	2,9	2,9		
50 bis unter 65 Jahre	6,3	6,3	6,4	x	x	x	6,2	6,1	6,1		
55 bis unter 65 Jahre	6,7	6,6	6,7	x	x	x	6,3	6,1	6,0		
Ausländer	9,7	10,0	10,1	x	x	x	9,8	9,7	9,8		
abhängige zivile Erwerbspersonen	5,7	5,9	6,0	x	x	x	5,8	5,7	5,7		
Leistungsempfänger											
Arbeitslosengeld ²⁾	26.769	29.248	30.990	-2.479	-8,5	1.409	5,6	13,8	20,3		
Gemeldete Stellen											
Zugang	3.554	3.282	3.685	272	8,3	-140	-3,8	-12,7	-8,4		
dar. ungefördert ³⁾	3.519	3.250	3.621	269	8,3	-152	-4,1	-12,9	-9,5		
Zugang seit Jahresbeginn	12.765	9.211	5.929	x	x	-1.535	-10,7	-13,2	-13,4		
dar. ungefördert ³⁾	12.539	9.020	5.770	x	x	-1.664	-11,7	-14,4	-15,1		
Bestand	8.331	8.205	7.826	126	1,5	-1.405	-14,4	-21,8	-26,9		
dar. ungefördert ³⁾	8.088	7.964	7.556	124	1,6	-1.363	-14,4	-21,9	-27,2		

1) Bei den Arbeitslosenquoten werden die Vorjahreswerte ausgewiesen.

© Statistik der Bundesagentur für Arbeit

2) Vorläufige, hochgerechnete Werte für März 2010 und April 2010; ohne Arbeitslosengeld bei Weiterbildung.

3) Ohne Stellen für ABM, AGH, PSA und BSI.

Eckwerte des Arbeitsmarktes im Rechtskreis SGB III

[zurück zum Inhalt](#)

Agentur für Arbeit München
April 2010

Merkmale	Apr 2010	Mrz 2010	Feb 2010	Veränderung gegenüber						
				Vormonat		Vorjahresmonat ¹⁾				
						Apr 2009		Mrz 2009		Feb 2009
				absolut	in %	absolut	in %	in %	in %	
Bestand an Arbeitsuchenden										
Insgesamt	47.872	51.607	53.166	-3.735	-7,2	-165	-0,3	8,5	14,3	
Bestand an Arbeitslosen										
Insgesamt	29.016	31.082	32.551	-2.066	-6,6	-410	-1,4	6,7	12,2	
53,9% Männer	15.646	17.668	18.722	-2.022	-11,4	-568	-3,5	6,9	14,4	
46,1% Frauen	13.370	13.414	13.829	-44	-0,3	158	1,2	6,5	9,4	
8,8% 15 bis unter 25 Jahre	2.548	3.146	3.093	-598	-19,0	-197	-7,2	4,8	7,3	
1,2% dar. 15 bis unter 20 Jahre	350	471	442	-121	-25,7	-44	-11,2	-	5,5	
30,9% 50 bis unter 65 Jahre	8.972	9.205	9.379	-233	-2,5	474	5,6	10,6	13,9	
21,7% dar. 55 bis unter 65 Jahre	6.285	6.362	6.414	-77	-1,2	609	10,7	15,0	18,3	
11,1% Langzeitarbeitslose	3.212	3.019	2.966	193	6,4	918	40,0	44,4	48,3	
6,8% dar. 55 bis unter 65 Jahre	1.961	1.909	1.859	52	2,7	641	48,6	62,3	67,0	
5,4% Schwerbehinderte	1.563	1.522	1.561	41	2,7	193	14,1	15,7	20,3	
27,3% Ausländer	7.908	8.661	8.994	-753	-8,7	-411	-4,9	2,0	5,6	
Zugang an Arbeitslosen										
Insgesamt	10.408	9.508	9.774	900	9,5	-1.105	-9,6	-6,7	-1,8	
dar. aus Erwerbstätigkeit	6.254	5.437	5.574	817	15,0	-652	-9,4	-6,8	-5,3	
aus Ausbildung/sonst. Maßnahme	2.069	2.204	2.462	-135	-6,1	-645	-23,8	-14,3	4,2	
15 bis unter 25 Jahre	1.340	1.689	1.753	-349	-20,7	-330	-19,8	-11,0	0,8	
55 bis unter 65 Jahre	1.314	1.135	1.102	179	15,8	60	4,8	5,1	7,1	
seit Jahresbeginn	43.951	33.543	24.035	x	x	-1.417	-3,1	-0,9	1,5	
Abgang an Arbeitslosen										
Insgesamt	11.808	10.230	10.012	1.578	15,4	1.292	12,3	7,8	15,9	
dar. in Erwerbstätigkeit	6.917	5.289	4.574	1.628	30,8	1.420	25,8	20,9	25,9	
in Ausbildung/sonst. Maßnahme	1.917	1.955	2.382	-38	-1,9	-378	-16,5	-19,6	10,0	
15 bis unter 25 Jahre	1.802	1.496	1.347	306	20,5	35	2,0	-10,2	5,4	
55 bis unter 65 Jahre	1.371	1.174	1.220	197	16,8	263	23,7	20,7	25,9	
seit Jahresbeginn	40.467	28.659	18.429	x	x	4.937	13,9	14,6	18,7	
Arbeitslosenquoten bezogen auf										
alle zivilen Erwerbspersonen	2,4	2,6	2,7	x	x	x	2,5	2,5	2,5	
dar. Männer	2,5	2,9	3,0	x	x	x	2,7	2,7	2,7	
Frauen	2,3	2,3	2,4	x	x	x	2,3	2,2	2,2	
15 bis unter 25 Jahre	2,1	2,6	2,6	x	x	x	2,3	2,6	2,5	
15 bis unter 20 Jahre	1,0	1,3	1,2	x	x	x	1,1	1,4	1,2	
50 bis unter 65 Jahre	3,2	3,3	3,3	x	x	x	3,1	3,0	3,0	
55 bis unter 65 Jahre	3,8	3,9	3,9	x	x	x	3,5	3,4	3,3	
Ausländer	3,8	4,2	4,3	x	x	x	4,1	4,2	4,2	
abhängige zivile Erwerbspersonen	2,8	3,0	3,1	x	x	x	2,9	2,8	2,8	
Leistungsempfänger										
Arbeitslosengeld ²⁾	26.769	29.248	30.990	-2.479	-8,5	1.409	5,6	13,8	20,3	

1) Bei den Arbeitslosenquoten werden die Vorjahreswerte ausgewiesen.

© Statistik der Bundesagentur für Arbeit

Die Differenzierung nach Rechtskreisen basiert auf anteiligen Quoten der Arbeitslosen in den beiden Rechtskreisen, d.h. die Basis ist jeweils gleich und in der Summe ergibt sich die Arbeitslosenquote insgesamt. Abweichungen in der Summe sind rundungsbedingt.

2) Vorläufige, hochgerechnete Werte für März 2010 und April 2010; ohne Arbeitslosengeld bei Weiterbildung.

Eckwerte des Arbeitsmarktes im Rechtskreis SGB II
[zurück zum Inhalt](#)

 Agentur für Arbeit München
 April 2010

Merkmale	Apr 2010	Mrz 2010	Feb 2010	Veränderung gegenüber					
				Vormonat		Vorjahresmonat ¹⁾			
						Apr 2009		Mrz 2009	Feb 2009
				absolut	in %	absolut	in %	in %	in %
Bestand an Arbeitsuchenden									
Insgesamt	55.738	55.064	54.646	674	1,2	5.121	10,1	10,7	11,2
Bestand an Arbeitslosen									
Insgesamt	30.815	30.595	30.628	220	0,7	338	1,1	3,4	4,9
54,9% Männer	16.929	16.885	16.840	44	0,3	503	3,1	5,7	7,6
45,1% Frauen	13.886	13.710	13.788	176	1,3	-165	-1,2	0,7	1,7
6,1% 15 bis unter 25 Jahre	1.893	1.859	1.877	34	1,8	-203	-9,7	-7,4	-2,7
1,6% dar. 15 bis unter 20 Jahre	498	504	510	-6	-1,2	-80	-13,8	-7,2	-10,5
28,6% 50 bis unter 65 Jahre	8.805	8.573	8.616	232	2,7	257	3,0	2,0	3,6
15,2% dar. 55 bis unter 65 Jahre	4.693	4.570	4.592	123	2,7	182	4,0	2,8	4,7
41,9% Langzeitarbeitslose	12.922	12.918	13.086	4	0,0	-414	-3,1	-3,0	-2,8
9,2% dar. 55 bis unter 65 Jahre	2.825	2.815	2.845	10	0,4	-84	-2,9	-1,9	-0,2
5,7% Schwerbehinderte	1.765	1.755	1.741	10	0,6	-3	-0,2	0,9	0,5
39,6% Ausländer	12.214	12.137	12.128	77	0,6	533	4,6	7,5	7,3
Zugang an Arbeitslosen									
Insgesamt	5.805	4.977	4.725	828	16,6	1.041	21,9	16,5	12,8
dar. aus Erwerbstätigkeit	1.276	1.180	1.164	96	8,1	3	0,2	5,5	-1,9
aus Ausbildung/sonst. Maßnahme	1.415	1.282	1.190	133	10,4	519	57,9	60,3	68,3
15 bis unter 25 Jahre	666	622	634	44	7,1	152	29,6	22,4	33,2
55 bis unter 65 Jahre	651	499	490	152	30,5	208	47,0	12,6	19,8
seit Jahresbeginn	20.355	14.550	9.573	x	x	3.267	19,1	18,1	18,9
Abgang an Arbeitslosen									
Insgesamt	6.223	5.718	5.704	505	8,8	1.644	35,9	27,5	20,5
dar. in Erwerbstätigkeit	1.567	1.290	1.101	277	21,5	310	24,7	18,0	5,7
in Ausbildung/sonst. Maßnahme	1.542	1.364	1.558	178	13,0	900	140,2	86,1	137,5
15 bis unter 25 Jahre	696	707	696	-11	-1,6	192	38,1	48,5	47,1
55 bis unter 65 Jahre	653	640	661	13	2,0	146	28,8	29,3	-7,7
seit Jahresbeginn	22.321	16.098	10.380	x	x	4.895	28,1	25,3	24,1
Arbeitslosenquoten bezogen auf									
alle zivilen Erwerbspersonen	2,6	2,6	2,6	x	x	x	2,6	2,5	2,5
dar. Männer	2,7	2,7	2,7	x	x	x	2,7	2,6	2,6
Frauen	2,4	2,4	2,4	x	x	x	2,5	2,4	2,4
15 bis unter 25 Jahre	1,6	1,5	1,6	x	x	x	1,8	1,7	1,6
15 bis unter 20 Jahre	1,4	1,4	1,4	x	x	x	1,7	1,6	1,6
50 bis unter 65 Jahre	3,1	3,0	3,1	x	x	x	3,1	3,1	3,0
55 bis unter 65 Jahre	2,9	2,8	2,8	x	x	x	2,8	2,7	2,7
Ausländer	5,9	5,8	5,8	x	x	x	5,7	5,6	5,6
abhängige zivile Erwerbspersonen	3,0	2,9	2,9	x	x	x	3,0	2,9	2,8

1) Bei den Arbeitslosenquoten werden die Vorjahreswerte ausgewiesen.

© Statistik der Bundesagentur für Arbeit

Die Differenzierung nach Rechtskreisen basiert auf anteiligen Quoten der Arbeitslosen in den beiden Rechtskreisen, d.h. die Basis ist jeweils gleich und in der Summe ergibt sich die Arbeitslosenquote insgesamt. Abweichungen in der Summe sind rundungsbedingt.

Bestand an Arbeitslosen nach Rechtskreisen

[zurück zum Inhalt](#)

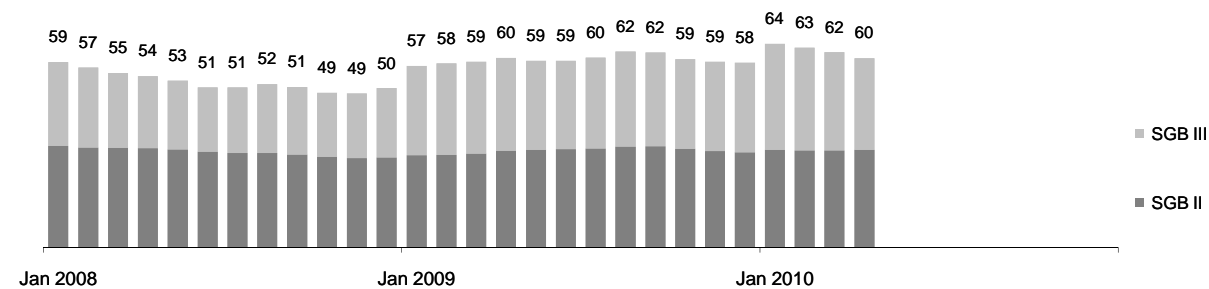
Agentur für Arbeit München

April 2010

Die Arbeitslosigkeit hat sich im April um 1.846 auf 59.831 verringert. Im Vergleich zum Vorjahr hat sich der Arbeitslosenbestand praktisch nicht verändert (-72). Die Arbeitslosenquote auf Basis aller zivilen Erwerbspersonen betrug im April 5,0%; vor einem Jahr hatte sie sich auf 5,1% belaufen.

Im Rechtskreis SGB III lag die Arbeitslosigkeit bei 29.016, das sind 2.066 weniger als im Vormonat und 410 weniger als im Vorjahr. Die anteilige SGB III-Arbeitslosenquote lag bei 2,4%. Im Rechtskreis SGB II gab es 30.815 Arbeitslose, das ist ein Plus von 220 gegenüber März; im Vergleich zum April 2009 waren es 338 Arbeitslose mehr. Die anteilige SGB II-Arbeitslosenquote betrug 2,6%.

**Entwicklung des Bestandes an Arbeitslosen nach Rechtskreisen
(in Tausend)**



Bestand an Arbeitslosen	Apr 2010	Veränderung gegenüber				Arbeitslosenquote ¹⁾		
		Vormonat		Vorjahresmonat		Apr 2010	Vormonat	Vorjahr
		absolut	in %	absolut	in %	in %		
	1	2	3	4	5	6	7	8
Insgesamt	59.831	-1.846	-3,0	-72	-0,1	5,0	5,1	5,1
Männer	32.575	-1.978	-5,7	-65	-0,2	5,3	5,6	5,4
Frauen	27.256	132	0,5	-7	-0,0	4,7	4,7	4,8
15 bis unter 25 Jahre	4.441	-564	-11,3	-400	-8,3	3,7	4,2	4,1
15 bis unter 20 Jahre	848	-127	-13,0	-124	-12,8	2,4	2,7	2,8
50 bis unter 65 Jahre	17.777	-1	-0,0	731	4,3	6,3	6,3	6,2
55 bis unter 65 Jahre	10.978	46	0,4	791	7,8	6,7	6,6	6,3
Deutsche	39.534	-1.152	-2,8	-74	-0,2	4,0	4,1	4,1
Ausländer	20.122	-676	-3,3	122	0,6	9,7	10,0	9,8
Rechtskreis SGB III	29.016	-2.066	-6,6	-410	-1,4	2,4	2,6	2,5
Männer	15.646	-2.022	-11,4	-568	-3,5	2,5	2,9	2,7
Frauen	13.370	-44	-0,3	158	1,2	2,3	2,3	2,3
15 bis unter 25 Jahre	2.548	-598	-19,0	-197	-7,2	2,1	2,6	2,3
15 bis unter 20 Jahre	350	-121	-25,7	-44	-11,2	1,0	1,3	1,1
50 bis unter 65 Jahre	8.972	-233	-2,5	474	5,6	3,2	3,3	3,1
55 bis unter 65 Jahre	6.285	-77	-1,2	609	10,7	3,8	3,9	3,5
Deutsche	21.077	-1.304	-5,8	88	0,4	2,1	2,3	2,2
Ausländer	7.908	-753	-8,7	-411	-4,9	3,8	4,2	4,1
Rechtskreis SGB II	30.815	220	0,7	338	1,1	2,6	2,6	2,6
Männer	16.929	44	0,3	503	3,1	2,7	2,7	2,7
Frauen	13.886	176	1,3	-165	-1,2	2,4	2,4	2,5
15 bis unter 25 Jahre	1.893	34	1,8	-203	-9,7	1,6	1,5	1,8
15 bis unter 20 Jahre	498	-6	-1,2	-80	-13,8	1,4	1,4	1,7
50 bis unter 65 Jahre	8.805	232	2,7	257	3,0	3,1	3,0	3,1
55 bis unter 65 Jahre	4.693	123	2,7	182	4,0	2,9	2,8	2,8
Deutsche	18.457	152	0,8	-162	-0,9	1,9	1,8	1,9
Ausländer	12.214	77	0,6	533	4,6	5,9	5,8	5,7

1) Bezogen auf alle zivilen Erwerbspersonen. Die Differenzierung nach Rechtskreisen basiert auf anteiligen Quoten der Arbeitslosen in den beiden Rechtskreisen, d.h. die Basis ist jeweils gleich und in der Summe ergibt sich die Arbeitslosenquote insgesamt. Abweichungen in der Summe sind rundungsbedingt.

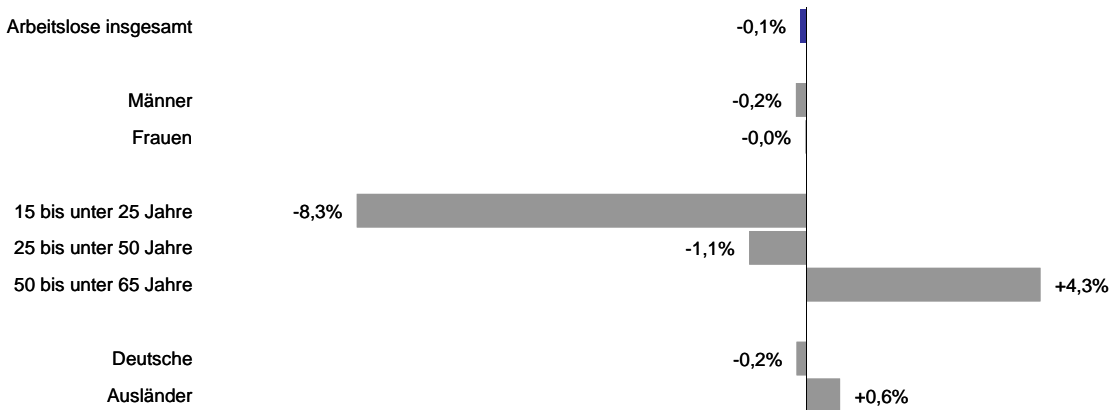
Bestand an Arbeitslosen nach Personengruppen

[zurück zum Inhalt](#)

Agentur für Arbeit München
April 2010

Nach Personengruppen entwickelte sich die Arbeitslosigkeit im Agenturbezirk unterschiedlich. Die Veränderungsspanne reicht im April von -8% bei 15- bis unter 25-Jährigen bis +4% bei 50- bis unter 65-Jährigen. Auch der Anteil der ausgewählten Personengruppen am Arbeitslosenbestand ist unterschiedlich groß. Bei der Interpretation der Daten ist zu berücksichtigen, dass Mehrfachzählungen möglich sind, da ein Arbeitsloser in der Regel mehreren der hier abgebildeten Personengruppen angehört. Somit kann die individuelle Situation von Arbeitslosen von der Entwicklung der jeweiligen Personengruppe abweichen.

Veränderung der Arbeitslosigkeit ausgewählter Personengruppen gegenüber dem Vorjahresmonat



Anteil ausgewählter Personengruppen an allen Arbeitslosen nach Rechtskreisen

	Männer	Frauen
Insgesamt	54,4%	45,6%
SGB III	53,9%	46,1%
SGB II	54,9%	45,1%

	Deutsche	Ausländer
Insgesamt	66,1%	33,6%
SGB III	72,6%	27,3%
SGB II	59,9%	39,6%

	15 bis unter 25 Jahre	25 bis unter 50 Jahre	50 bis unter 65 Jahre
Insgesamt	7,4%	62,9%	29,7%
SGB III	8,8%	60,3%	30,9%
SGB II	6,1%	65,3%	28,6%

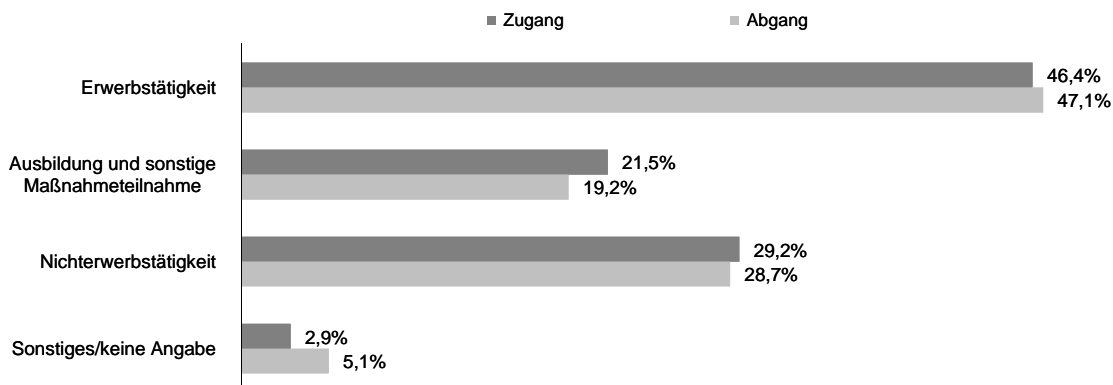
Zugang in und Abgang aus Arbeitslosigkeit

[zurück zum Inhalt](#)

Agentur für Arbeit München
April 2010

Arbeitslosigkeit ist kein fester Block, vielmehr gibt es auf dem Arbeitsmarkt viel Bewegung. Im April meldeten sich 16.213 Personen (neu oder erneut) arbeitslos, etwa so viele wie vor einem Jahr (-64). Gleichzeitig beendeten 18.031 Personen ihre Arbeitslosigkeit, 2.936 mehr als im April 2009. Seit Jahresbeginn gab es 64.306 Zugänge von Arbeitslosen, gegenüber dem Vorjahreszeitraum ist das ein Zuwachs von 1.850 Meldungen. Dem gegenüber stehen 62.788 Abmeldungen von Arbeitslosen, im Vergleich zum Vorjahreszeitraum ist das ein Zuwachs von 9.832 Abmeldungen. Im April meldeten sich 7.530 zuvor erwerbstätige Personen arbeitslos, 649 weniger als vor einem Jahr. Durch Aufnahme einer Erwerbstätigkeit konnten in diesem Monat 8.484 Personen ihre Arbeitslosigkeit beenden, 1.730 mehr als vor einem Jahr.

Anteil ausgewählter Zu- und Abgangsstrukturen an allen Zugängen in und Abgängen aus Arbeitslosigkeit



Zugangs- und Abgangsstrukturen	Apr 2010	Veränderung gegenüber				seit Jahresbeginn	Veränderung gegenüber Vorjahreszeitraum	
		Vormonat		Vorjahresmonat			absolut	in %
		absolut	in %	absolut	in %			
1	2	3	4	5	6	7	8	
Zugang an Arbeitslosen insgesamt	16.213	1.728	11,9	-64	-0,4	64.306	1.850	3,0
Erwerbstätigkeit (ohne Ausbildung)	7.530	913	13,8	-649	-7,9	32.687	-925	-2,8
dar. Beschäftigung am 1. Arbeitsmarkt	6.858	858	14,3	-713	-9,4	30.135	-1.298	-4,1
Beschäftigung am 2. Arbeitsmarkt	196	38	24,1	28	16,7	652	88	15,6
Selbständigkeit	440	25	6,0	42	10,6	1.700	256	17,7
Ausbildung und sonstige Maßnahmeteilnahme	3.484	-2	-0,1	-126	-3,5	13.682	1.080	8,6
Nichterwerbstätigkeit	4.736	781	19,7	909	23,8	16.273	2.561	18,7
dar. Arbeitsunfähigkeit	3.145	553	21,3	490	18,5	10.435	1.142	12,3
fehlende Verfügbarkeit/Mitwirkung	1.507	185	14,0	379	33,6	5.636	1.380	32,4
Sonstiges/keine Angabe	463	36	8,4	-198	-30,0	1.664	-866	-34,2
Abgang an Arbeitslosen insgesamt	18.031	2.083	13,1	2.936	19,5	62.788	9.832	18,6
Erwerbstätigkeit (ohne Ausbildung)	8.484	1.905	29,0	1.730	25,6	25.755	4.631	21,9
dar. Beschäftigung am 1. Arbeitsmarkt	7.028	1.620	30,0	1.399	24,9	20.826	3.338	19,1
Beschäftigung am 2. Arbeitsmarkt	201	-12	-5,6	-1	-0,5	738	39	5,6
Selbständigkeit	1.156	225	24,2	313	37,1	3.998	1.215	43,7
Ausbildung und sonstige Maßnahmeteilnahme	3.459	140	4,2	522	17,8	13.521	2.728	25,3
Nichterwerbstätigkeit	5.169	76	1,5	462	9,8	19.992	1.456	7,9
dar. Arbeitsunfähigkeit	2.920	-107	-3,5	197	7,2	11.612	644	5,9
fehlende Verfügbarkeit/Mitwirkung	1.851	144	8,4	109	6,3	6.884	368	5,6
Sonstiges/keine Angabe	919	-38	-4,0	222	31,9	3.520	1.017	40,6

© Statistik der Bundesagentur für Arbeit

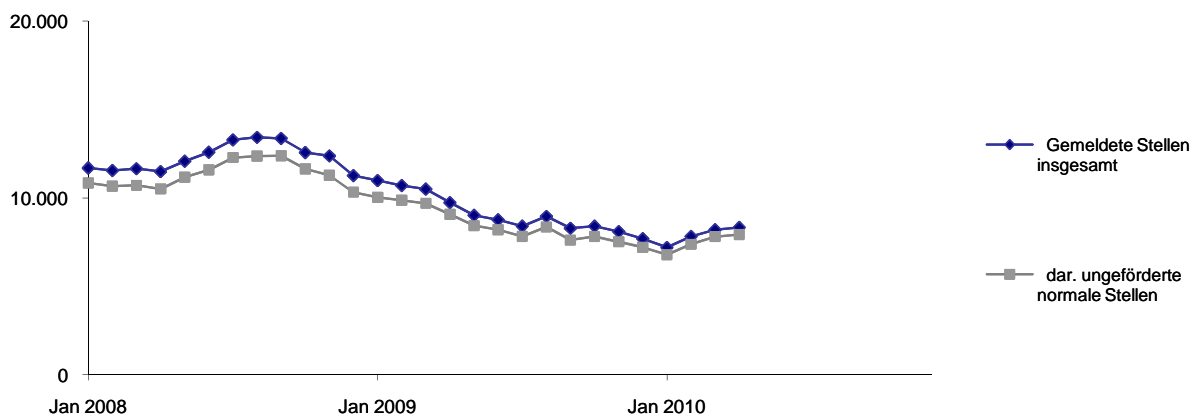
Gemeldete Stellen

[zurück zum Inhalt](#)

Agentur für Arbeit München
April 2010

Im Bezirk der Agentur für Arbeit München waren im April 8.331 Stellen registriert, gegenüber März ist das ein Plus von 126. Im Vergleich zum Vorjahresmonat gab es 1.405 Stellen weniger. Arbeitgeber meldeten der Agentur für Arbeit im April 3.554 neue Stellen, das waren 140 weniger als vor einem Jahr. Seit Jahresbeginn sind 12.765 Stellen eingegangen, gegenüber dem Vorjahreszeitraum ist das eine Abnahme von 1.535 oder 11%. Im April wurden 3.424 Stellen abgemeldet, 1.036 weniger als im Vorjahr. Von Januar bis April gab es insgesamt 12.104 Stellenabgänge, im Vergleich zum Vorjahreszeitraum ist das eine Abnahme von 3.674 oder 23%.

Entwicklung des Bestandes an gemeldeten Stellen¹⁾



Gemeldete Stellen ¹⁾	Apr 2010	Veränderung gegenüber				seit Jahresbeginn ²⁾	Veränderung gegenüber Vorjahreszeitraum	
		Vormonat		Vorjahresmonat			absolut	in %
		absolut	in %	absolut	in %			
1	2	3	4	5	6	7	8	
Zugang	3.554	272	8,3	-140	-3,8	12.765	-1.535	-10,7
dar. sofort zu besetzen	2.667	500	23,1	380	16,6	8.796	-213	-2,4
dav. ungefördert ³⁾	3.519	269	8,3	-152	-4,1	12.539	-1.664	-11,7
dar. normale Stellenangebote ⁴⁾	3.456	267	8,4	-77	-2,2	12.290	-1.230	-9,1
gefördert	35	3	9,4	12	52,2	226	129	133,0
dar. Arbeitsgelegenheiten	34	4	13,3	13	61,9	220	129	141,8
dar. Mehraufwandsvariante	32	5	18,5	14	77,8	205	117	133,0
Bestand	8.331	126	1,5	-1.405	-14,4	7.892	-2.589	-24,7
dar. sofort zu besetzen	7.713	564	7,9	-1.121	-12,7	7.050	-2.478	-26,0
dav. ungefördert ³⁾	8.088	124	1,6	-1.363	-14,4	7.641	-2.528	-24,9
dar. normale Stellenangebote ⁴⁾	7.929	118	1,5	-1.140	-12,6	7.477	-2.187	-22,6
gefördert	243	2	0,8	-42	-14,7	251	-61	-19,4
dar. Arbeitsgelegenheiten	242	2	0,8	10	4,3	250	-8	-3,0
dar. Mehraufwandsvariante	239	10	4,4	14	6,2	233	-18	-7,3
Abgang	3.424	529	18,3	-1.036	-23,2	12.104	-3.674	-23,3
dav. ungefördert ³⁾	3.391	558	19,7	-1.029	-23,3	11.852	-3.766	-24,1
dar. normale Stellenangebote ⁴⁾	3.335	586	21,3	-825	-19,8	11.546	-3.211	-21,8
gefördert	33	-29	-46,8	-7	-17,5	252	92	57,5
dar. Arbeitsgelegenheiten	32	-27	-45,8	-5	-13,5	196	45	29,8
dar. Mehraufwandsvariante	22	-21	-48,8	-13	-37,1	159	11	7,4

1) Sozialversicherungspflichtige Beschäftigung, versicherungsfreie geringfügige Beschäftigung und übrige versicherungsfreie Beschäftigung. Ohne selbstständige/freiberufliche Tätigkeiten, private Arbeitsvermittlung.

2) Zu- und Abgang (Summe) und Bestand (Durchschnitt) jeweils von Januar bis zum aktuellen Berichtsmonat.

3) Ohne Stellen für ABM, AGH, PSA und BSI.

4) Seit 1.9.2009 ungeförderde sozialversicherungspflichtige Stellen ohne PSA-Stellen, Stellen für Gastarbeiter und Haushaltshilfen für Pflegebedürftige.

Arbeitsmarktpolitische Maßnahmen

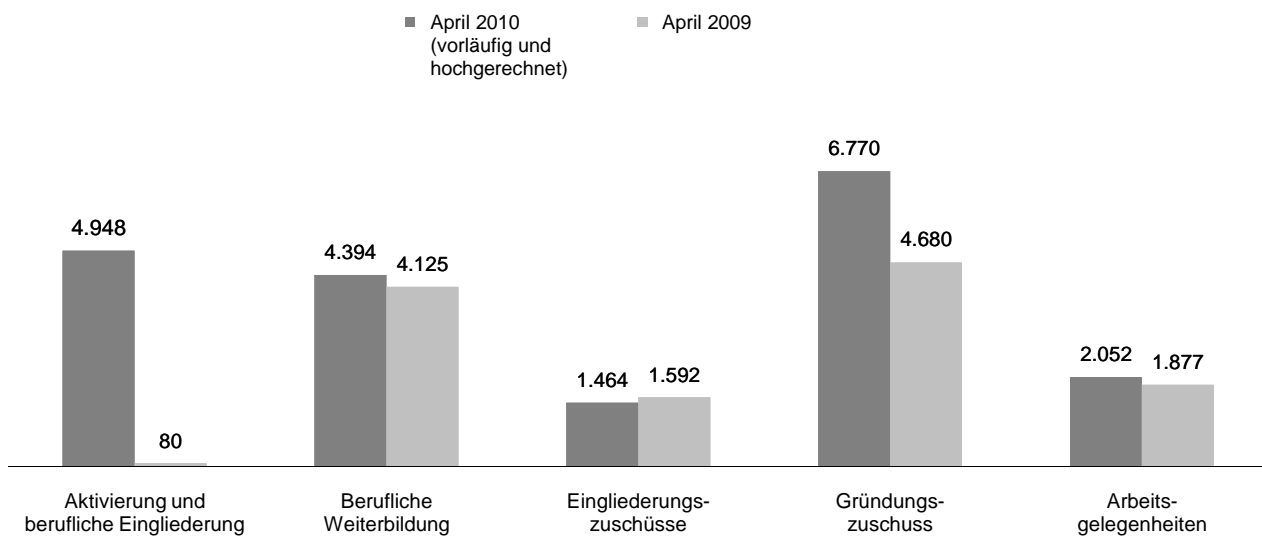
[zurück zum Inhalt](#)

Agentur für Arbeit München

April 2010

Mit dem Einsatz arbeitsmarktpolitischer Instrumente konnte für zahlreiche Personen im Bezirk der Agentur für Arbeit Arbeitslosigkeit beendet oder verhindert werden. Die nachfolgenden Übersichten informieren über ausgewählte Maßnahmen, die in der Regel in großem Umfang am Arbeitsmarkt eingesetzt werden.

Bestand an Teilnehmern in ausgewählten arbeitsmarktpolitischen Maßnahmen⁶⁾



Ausgewählte Maßnahmen aktiver Arbeitsmarktpolitik ¹⁾⁶⁾	Apr 2010	Veränderung gegenüber				seit Jahresbeginn ²⁾	Veränderung gegenüber Vorjahreszeitraum	
		Vormonat		Vorjahresmonat			absolut	in %
		absolut	in %	absolut	in %			
		1	2	3	4		5	6
Zugang								
Aktivierung und berufliche Eingliederung ³⁾	1.861	-440	-19,1	1.635	x	9.388	8.832	x
Berufliche Weiterbildung ⁴⁾	1.050	175	20,0	-127	-10,8	3.422	-950	-21,7
Eingliederungszuschüsse ⁵⁾	275	4	1,5	-47	-14,6	1.001	-1	-0,1
Gründungszuschuss	841	246	41,3	243	40,6	2.822	960	51,6
Arbeitsgelegenheiten	279	-9	-3,1	9	3,3	2.599	172	7,1
Bestand								
Aktivierung und berufliche Eingliederung ³⁾	4.948	-374	-7,0	4.868	x	5.070	5.004	x
Berufliche Weiterbildung ⁴⁾	4.394	283	6,9	269	6,5	3.988	-42	-1,0
Eingliederungszuschüsse ⁵⁾	1.464	10	0,7	-128	-8,0	1.462	-95	-6,1
Gründungszuschuss	6.770	303	4,7	2.090	44,7	6.388	1.885	41,9
Arbeitsgelegenheiten	2.052	39	1,9	175	9,3	1.983	126	6,8
Abgang								
Aktivierung und berufliche Eingliederung ³⁾	2.231	-37	-1,6	2.002	x	8.987	8.505	x
Berufliche Weiterbildung ⁴⁾	822	136	19,8	-555	-40,3	2.827	-1.347	-32,3
Eingliederungszuschüsse ⁵⁾	282	13	4,8	-28	-9,0	1.206	135	12,6
Gründungszuschuss	514	121	30,8	43	9,1	1.831	217	13,4
Arbeitsgelegenheiten	274	28	11,4	16	6,2	2.569	123	5,0

1) Die letzten drei Monate jeweils vorläufige und hochgerechnete Werte.

2) Zu- und Abgang (Summe) und Bestand (Durchschnitt) jeweils von Januar bis zum aktuellen Berichtsmonat.

3) Zum 1.1.2009 eingeführt; Hochrechnung am aktuellen Rand nicht realisiert.

4) Einschließlich der Daten zur Förderung der Teilhabe behinderter Menschen am Arbeitsleben.

5) Einschließlich Förderung nach § 421 f, p SGB III.

6) Einschließlich derzeit nicht hochgerechneter XSozial-Daten der zugelassenen kommunalen Träger.

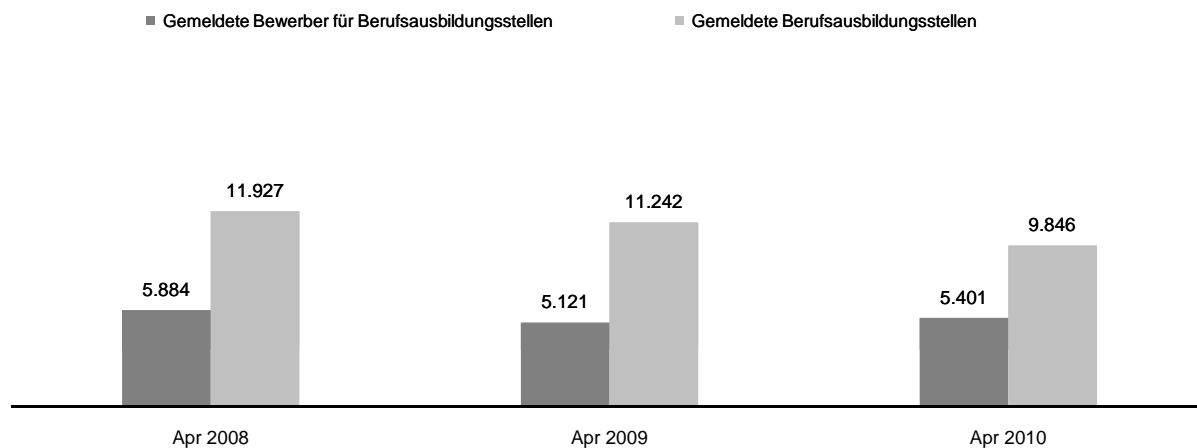
Ausbildungsstellenmarkt

[zurück zum Inhalt](#)

Agentur für Arbeit München
April 2010

Seit Beginn des Berufsberatungsjahres im Oktober letzten Jahres meldeten sich bei der Agentur für Arbeit München 5.401 Bewerber für Berufsausbildungsstellen, das waren 5,5% mehr als im Vorjahreszeitraum. Zugleich gab es 9.846 Meldungen für Berufsausbildungsstellen, das entspricht einem Minus von 12,4%. Ende April waren 3.029 Bewerber noch unversorgt und 5.387 Berufsausbildungsstellen noch unbesetzt. Im Vergleich zum Vorjahresmonat gab es weniger unversorgte Bewerber für Berufsausbildungsstellen (-2,1%), die Zahl der unbesetzten Berufsausbildungsstellen lag in der Größenordnung des Vorjahres (+0,4%). Eine Beurteilung der aktuellen Lage am Ausbildungsstellenmarkt ist auf der Grundlage von gemeldeten Bewerbern und gemeldeten Berufsausbildungsstellen im Vergleich zu vorhergehenden Berichtsjahren möglich; eine Hilfestellung hierzu bietet das Diagramm.

Seit Beginn des Berichtsjahres¹⁾ gemeldete Bewerber für Berufsausbildungsstellen und gemeldete Berufsausbildungsstellen



Merkmale des Ausbildungsstellenmarktes	2009/2010	Veränderung gegenüber Vorjahr		2008/2009	2007/2008
		absolut	in %		
	1	2	3	4	5
Gemeldete Bewerber für Berufsausbildungsstellen					
seit Beginn des Berichtsjahres ¹⁾	5.401	280	5,5	5.121	5.884
versorgte Bewerber	2.372	344	17,0	2.028	2.537
einmündende Bewerber	1.415	257	22,2	1.158	1.225
andere ehemalige Bewerber	664	-54	-7,5	718	1.011
Bewerber mit Alternative zum 30.9.	293	141	92,8	152	301
unversorgte Bewerber	3.029	-64	-2,1	3.093	3.347
Gemeldete Berufsausbildungsstellen					
seit Beginn des Berichtsjahres ¹⁾	9.846	-1.396	-12,4	11.242	11.927
betriebliche Ausbildungsstellen	9.781	-1.441	-12,8	11.222	11.610
außerbetriebliche Ausbildungsstellen	65	45	225,0	20	317
unbesetzten Berufsausbildungsstellen	5.387	20	0,4	5.367	5.847
Berufsausbildungsstellen je Bewerber	1,82	x	x	2,20	2
unbesetzte Berufsausbildungsstellen je unversorgter Bewerber	1,78	x	x	1,74	2

1) Ein Berichtsjahr umfasst jeweils den Zeitraum vom 1. Oktober bis zum 30. September des Folgejahres.

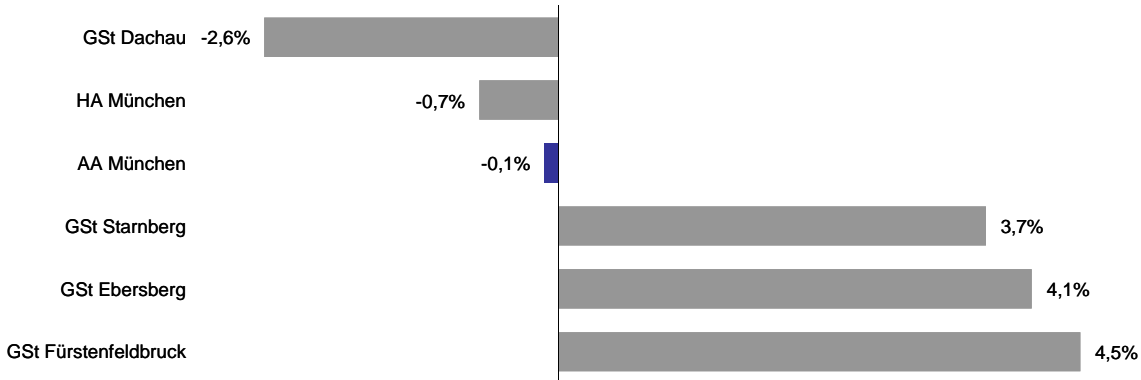
Der Arbeitsmarkt in den Dienststellen des Agenturbezirks

[zurück zum Inhalt](#)

Agentur für Arbeit München
April 2010

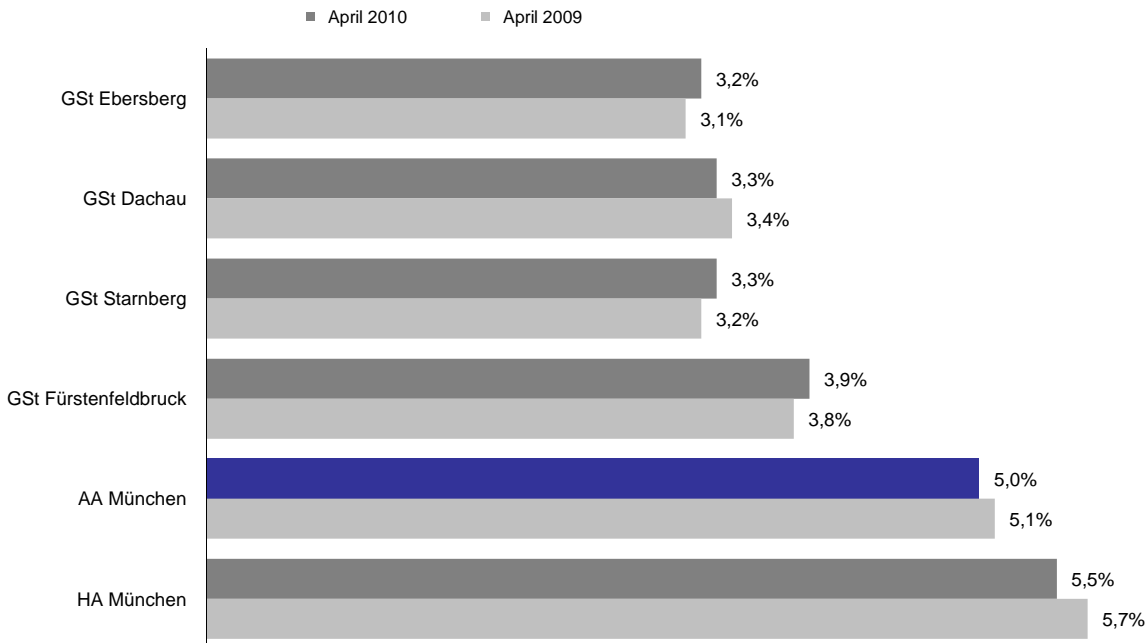
Im Agenturbezirk München stellt sich der Arbeitsmarkt im April recht unterschiedlich dar. Vergleichsweise günstig entwickelte sich die Arbeitslosigkeit in Dachau; dort sank der Bestand an Arbeitslosen gegenüber dem Vorjahresmonat um 3%. Dem gegenüber steht die Entwicklung in Fürstenfeldbruck mit einer Zunahme von 5%.

Veränderung des Bestandes an Arbeitslosen gegenüber dem Vorjahresmonat



Dementsprechend änderten sich auch die Arbeitslosenquoten in den Dienststellen des Agenturbezirks. Die Spanne reichte im April von 3,2% in Ebersberg bis 5,5% in München.

Arbeitslosenquoten¹⁾ im Agenturbezirk aufsteigend sortiert



1) Arbeitslose bezogen auf alle zivilen Erwerbspersonen (abhängige zivile Erwerbspersonen plus Selbständige und mithelfende Familienangehörige).

Eckwerte des Arbeitsmarktes

[zurück zum Inhalt](#)

Agentur für Arbeit München - Hauptagentur München

April 2010

Die Arbeitslosigkeit hat sich von März auf April um 1.149 auf 49.154 Personen verringert. Das waren 340 Arbeitslose weniger als vor einem Jahr. Die Arbeitslosenquote auf Basis aller zivilen Erwerbspersonen betrug im April 5,5%; vor einem Jahr belief sie sich auf 5,7%. Dabei meldeten sich 13.195 Personen (neu oder erneut) arbeitslos, 146 mehr als vor einem Jahr und gleichzeitig beendeten 14.316 Personen ihre Arbeitslosigkeit (+2.504). Seit Jahresbeginn gab es insgesamt 51.108 Arbeitslosmeldungen, das ist ein Plus von 1.716 im Vergleich zum Vorjahreszeitraum; dem gegenüber stehen 50.166 Abmeldungen von Arbeitslosen (+8.300).

Der Stellenbestand ist im April um 78 Stellen auf 6.688 gestiegen; im Vergleich zum Vorjahresmonat gab es 1.495 Stellen weniger. Arbeitgeber meldeten im April 2.796 neue Stellen, 201 weniger als vor einem Jahr. Seit Januar gingen 10.284 Stellen ein, gegenüber dem Vorjahreszeitraum ist das eine Abnahme von 1.479.

Merkmale	Apr 2010	Mrz 2010	Feb 2010	Veränderung gegenüber					
				Vormonat		Vorjahresmonat ¹⁾			
						Apr 2009		Mrz 2009	
				absolut	in %	absolut	in %	in %	in %
Bestand an Arbeitssuchenden									
Insgesamt	85.537	87.475	88.289	-1.938	-2,2	4.591	5,7	10,1	13,4
Bestand an Arbeitslosen									
Insgesamt	49.154	50.303	51.506	-1.149	-2,3	-340	-0,7	4,3	8,0
54,7% Männer	26.890	28.145	28.896	-1.255	-4,5	-222	-0,8	5,5	10,4
45,3% Frauen	22.264	22.158	22.610	106	0,5	-118	-0,5	2,7	5,1
6,9% 15 bis unter 25 Jahre	3.388	3.753	3.729	-365	-9,7	-477	-12,3	-4,2	-0,7
1,3% dar. 15 bis unter 20 Jahre	631	713	703	-82	-11,5	-153	-19,5	-12,1	-11,9
29,2% 50 bis unter 65 Jahre	14.331	14.291	14.476	40	0,3	464	3,3	5,4	8,0
17,8% dar. 55 bis unter 65 Jahre	8.737	8.702	8.761	35	0,4	502	6,1	7,9	10,4
27,9% Langzeitarbeitslose	13.724	13.638	13.796	86	0,6	301	2,2	2,7	3,6
5,5% Schwerbehinderte	2.710	2.688	2.692	22	0,8	115	4,4	6,3	6,8
36,8% Ausländer	18.077	18.603	18.872	-526	-2,8	150	0,8	5,2	6,7
Zugang an Arbeitslosen									
Insgesamt	13.195	11.511	11.535	1.684	14,6	146	1,1	0,2	2,8
dar. aus Erwerbstätigkeit	6.035	5.207	5.334	828	15,9	-519	-7,9	-5,5	-4,2
aus Ausbildung/sonst. Maßnahme	2.842	2.746	2.895	96	3,5	-14	-0,5	3,5	18,9
15 bis unter 25 Jahre	1.506	1.709	1.758	-203	-11,9	-152	-9,2	-6,2	7,6
55 bis unter 65 Jahre	1.559	1.290	1.218	269	20,9	215	16,0	8,8	7,4
seit Jahresbeginn	51.108	37.913	26.402	x	x	1.716	3,5	4,3	6,2
Abgang an Arbeitslosen									
Insgesamt	14.316	12.689	12.635	1.627	12,8	2.504	21,2	15,7	17,7
dar. in Erwerbstätigkeit	6.417	5.033	4.498	1.384	27,5	1.294	25,3	21,2	22,4
in Ausbildung/sonst. Maßnahme	2.963	2.759	3.183	204	7,4	632	27,1	9,6	41,6
15 bis unter 25 Jahre	1.814	1.632	1.533	182	11,2	177	10,8	1,9	14,3
55 bis unter 65 Jahre	1.611	1.443	1.479	168	11,6	337	26,5	26,4	5,0
seit Jahresbeginn	50.166	35.850	23.161	x	x	8.300	19,8	19,3	21,3
Arbeitslosenquoten bezogen auf									
alle zivilen Erwerbspersonen	5,5	5,6	5,8	x	x	x	5,7	5,5	5,4
Männer	5,9	6,1	6,3	x	x	x	6,0	5,9	5,8
Frauen	5,1	5,1	5,2	x	x	x	5,3	5,1	5,1
15 bis unter 25 Jahre	3,9	4,4	4,3	x	x	x	4,6	4,7	4,5
15 bis unter 20 Jahre	2,8	3,1	3,1	x	x	x	3,5	3,7	3,6
50 bis unter 65 Jahre	7,0	7,0	7,1	x	x	x	6,9	6,8	6,7
55 bis unter 65 Jahre	7,3	7,2	7,3	x	x	x	6,9	6,7	6,6
Ausländer	10,0	10,3	10,4	x	x	x	10,2	10,0	10,0
abhängige zivile Erwerbspersonen	6,3	6,5	6,6	x	x	x	6,5	6,3	6,2
Gemeldete Stellen									
Zugang	2.796	2.709	3.010	87	3,2	-201	-6,7	-12,5	-10,7
dar. ungefördert ²⁾	2.786	2.693	2.987	93	3,5	-199	-6,7	-12,7	-11,0
Zugang seit Jahresbeginn	10.284	7.488	4.779	x	x	-1.479	-12,6	-14,6	-15,7
dar. ungefördert ²⁾	10.188	7.402	4.709	x	x	-1.514	-12,9	-15,1	-16,4
Bestand	6.688	6.610	6.281	78	1,2	-1.495	-18,3	-25,8	-30,6
dar. ungefördert ²⁾	6.585	6.507	6.157	78	1,2	-1.481	-18,4	-25,9	-30,9

1) Bei den Arbeitslosenquoten werden die Vorjahreswerte ausgewiesen.

2) Ohne Stellen für ABM, AGH, PSA und BSI.

Eckwerte des Arbeitsmarktes im Rechtskreis SGB III

[zurück zum Inhalt](#)

Agentur für Arbeit München - Hauptagentur München
April 2010

Die Arbeitslosigkeit hat sich im Rechtskreis SGB III von März auf April um 1.351 auf 22.488 Personen verringert. Das waren 450 Arbeitslose weniger als im Vorjahresmonat. Die anteilige SGB III-Arbeitslosenquote auf Basis aller zivilen Erwerbspersonen betrug im April 2,5%; vor einem Jahr belief sie sich auf 2,6%.

Dabei meldeten sich 8.166 Personen (neu oder erneut) arbeitslos, 824 weniger als vor einem Jahr und gleichzeitig beendeten 8.956 Personen ihre Arbeitslosigkeit (+1.015). Seit Beginn des Jahres gab es 33.797 Arbeitslosmeldungen, das ist ein Minus von 1.124 im Vergleich zum Vorjahreszeitraum; dem stehen 30.940 Abmeldungen von Arbeitslosen gegenüber (+3.902).

Merkmale	Apr 2010	Mrz 2010	Feb 2010	Veränderung gegenüber					
				Vormonat		Vorjahresmonat ¹⁾			
						Apr 2009		Mrz 2009	
				absolut	in %	absolut	in %	in %	in %
Bestand an Arbeitsuchenden									
Insgesamt	37.574	40.140	41.280	-2.566	-6,4	-55	-0,1	8,6	15,0
Bestand an Arbeitslosen									
Insgesamt	22.488	23.839	24.902	-1.351	-5,7	-450	-2,0	6,1	12,2
54,4% Männer	12.240	13.537	14.258	-1.297	-9,6	-530	-4,2	6,4	14,5
45,6% Frauen	10.248	10.302	10.644	-54	-0,5	80	0,8	5,8	9,2
8,0% 15 bis unter 25 Jahre	1.800	2.192	2.147	-392	-17,9	-197	-9,9	3,4	7,4
0,9% dar. 15 bis unter 20 Jahre	209	284	271	-75	-26,4	-52	-19,9	-11,5	-
29,7% 50 bis unter 65 Jahre	6.678	6.833	6.949	-155	-2,3	257	4,0	9,0	12,6
20,7% dar. 55 bis unter 65 Jahre	4.657	4.723	4.748	-66	-1,4	354	8,2	12,6	15,6
10,8% Langzeitarbeitslose	2.420	2.286	2.258	134	5,9	675	38,7	43,7	49,9
6,5% dar. 55 bis unter 65 Jahre	1.469	1.425	1.392	44	3,1	478	48,2	59,9	67,1
5,3% Schwerbehinderte	1.194	1.178	1.189	16	1,4	133	12,5	16,2	17,7
30,8% Ausländer	6.926	7.522	7.769	-596	-7,9	-330	-4,5	1,8	5,3
Zugang an Arbeitslosen									
Insgesamt	8.166	7.338	7.543	828	11,3	-824	-9,2	-7,1	-2,1
dar. aus Erwerbstätigkeit	4.952	4.219	4.349	733	17,4	-532	-9,7	-8,0	-4,9
aus Ausbildung/sonst. Maßnahme	1.568	1.658	1.847	-90	-5,4	-495	-24,0	-15,4	2,2
15 bis unter 25 Jahre	964	1.189	1.246	-225	-18,9	-273	-22,1	-15,6	-1,7
55 bis unter 65 Jahre	982	870	802	112	12,9	22	2,3	7,3	2,8
seit Jahresbeginn	33.797	25.631	18.293	x	x	-1.124	-3,2	-1,2	1,4
Abgang an Arbeitslosen									
Insgesamt	8.956	7.762	7.756	1.194	15,4	1.015	12,8	8,3	15,6
dar. in Erwerbstätigkeit	5.121	3.967	3.589	1.154	29,1	1.046	25,7	22,0	27,1
in Ausbildung/sonst. Maßnahme	1.560	1.526	1.778	34	2,2	-192	-11,0	-18,4	5,8
15 bis unter 25 Jahre	1.249	1.038	949	211	20,3	22	1,8	-12,8	-1,1
55 bis unter 65 Jahre	1.028	886	920	142	16,0	186	22,1	23,1	21,1
seit Jahresbeginn	30.940	21.984	14.222	x	x	3.902	14,4	15,1	19,2
Arbeitslosenquoten bezogen auf									
alle zivilen Erwerbspersonen	2,5	2,7	2,8	x	x	x	2,6	2,6	2,5
Männer	2,7	3,0	3,1	x	x	x	2,8	2,8	2,8
Frauen	2,4	2,4	2,5	x	x	x	2,4	2,3	2,3
15 bis unter 25 Jahre	2,1	2,5	2,5	x	x	x	2,4	2,5	2,4
15 bis unter 20 Jahre	0,9	1,2	1,2	x	x	x	1,2	1,5	1,2
50 bis unter 65 Jahre	3,3	3,3	3,4	x	x	x	3,2	3,1	3,1
55 bis unter 65 Jahre	3,9	3,9	3,9	x	x	x	3,6	3,5	3,4
Ausländer	3,8	4,2	4,3	x	x	x	4,1	4,2	4,2
abhängige zivile Erwerbspersonen	2,9	3,1	3,2	x	x	x	3,0	2,9	2,9

1) Bei den Arbeitslosenquoten werden die Vorjahreswerte ausgewiesen.

© Statistik der Bundesagentur für Arbeit

Die Differenzierung nach Rechtskreisen basiert auf anteiligen Quoten der Arbeitslosen in den beiden Rechtskreisen, d.h. die Basis ist jeweils gleich und in der Summe ergibt sich die Arbeitslosenquote insgesamt. Abweichungen in der Summe sind rundungsbedingt.

Eckwerte des Arbeitsmarktes im Rechtskreis SGB II

[zurück zum Inhalt](#)

Agentur für Arbeit München - Hauptagentur München
April 2010

Die Arbeitslosigkeit ist im Rechtskreis SGB II von März auf April um 202 auf 26.666 Personen gestiegen. Das waren praktisch genau so viele wie vor einem Jahr (+110). Die anteilige SGB II-Arbeitslosenquote auf Basis aller zivilen Erwerbspersonen betrug im April 3,0%; sie war damit genau so hoch wie im Vorjahresmonat.

Dabei meldeten sich 5.029 Personen (neu oder erneut) arbeitslos, 970 mehr als vor einem Jahr. Gleichzeitig beendeten 5.360 Personen ihre Arbeitslosigkeit, 1.489 mehr als vor einem Jahr. Seit Beginn des Jahres gab es 17.311 Arbeitslosmeldungen, das ist ein Plus von 2.840 im Vergleich zum Vorjahreszeitraum; dem stehen 19.226 Abmeldungen von Arbeitslosen gegenüber (+4.398).

Merkmale	Apr 2010	Mrz 2010	Feb 2010	Veränderung gegenüber							
				Vormonat		Vorjahresmonat ¹⁾					
						Apr 2009		Mrz 2009		Feb 2009	
				absolut	in %	absolut	in %	in %	in %		
Bestand an Arbeitssuchenden											
Insgesamt	47.963	47.335	47.009	628	1,3	4.646	10,7	11,3	12,0		
Bestand an Arbeitslosen											
Insgesamt	26.666	26.464	26.604	202	0,8	110	0,4	2,6	4,3		
54,9% Männer	14.650	14.608	14.638	42	0,3	308	2,1	4,6	6,6		
45,1% Frauen	12.016	11.856	11.966	160	1,3	-198	-1,6	0,2	1,6		
6,0% 15 bis unter 25 Jahre	1.588	1.561	1.582	27	1,7	-280	-15,0	-13,1	-9,9		
1,6% dar. 15 bis unter 20 Jahre	422	429	432	-7	-1,6	-101	-19,3	-12,4	-18,0		
28,7% 50 bis unter 65 Jahre	7.653	7.458	7.527	195	2,6	207	2,8	2,2	4,1		
15,3% dar. 55 bis unter 65 Jahre	4.080	3.979	4.013	101	2,5	148	3,8	2,8	4,9		
42,4% Langzeitarbeitslose	11.304	11.352	11.538	-48	-0,4	-374	-3,2	-2,8	-2,3		
9,3% dar. 55 bis unter 65 Jahre	2.474	2.478	2.513	-4	-0,2	-74	-2,9	-1,6	0,3		
5,7% Schwerbehinderte	1.516	1.510	1.503	6	0,4	-18	-1,2	-0,3	-0,5		
41,8% Ausländer	11.151	11.081	11.103	70	0,6	480	4,5	7,6	7,8		
Zugang an Arbeitslosen											
Insgesamt	5.029	4.173	3.992	856	20,5	970	23,9	16,1	13,8		
dar. aus Erwerbstätigkeit	1.083	988	985	95	9,6	13	1,2	6,7	-0,7		
aus Ausbildung/sonst. Maßnahme	1.274	1.088	1.048	186	17,1	481	60,7	57,2	67,4		
15 bis unter 25 Jahre	542	520	512	22	4,2	121	28,7	26,2	39,5		
55 bis unter 65 Jahre	577	420	416	157	37,4	193	50,3	12,0	17,5		
seit Jahresbeginn	17.311	12.282	8.109	x	x	2.840	19,6	18,0	19,0		
Abgang an Arbeitslosen											
Insgesamt	5.360	4.927	4.879	433	8,8	1.489	38,5	29,7	21,2		
dar. in Erwerbstätigkeit	1.296	1.066	909	230	21,6	248	23,7	18,1	6,6		
in Ausbildung/sonst. Maßnahme	1.403	1.233	1.405	170	13,8	824	142,3	90,6	147,4		
15 bis unter 25 Jahre	565	594	584	-29	-4,9	155	37,8	44,5	53,3		
55 bis unter 65 Jahre	583	557	559	26	4,7	151	35,0	32,0	-13,9		
seit Jahresbeginn	19.226	13.866	8.939	x	x	4.398	29,7	26,5	24,9		
Arbeitslosenquoten bezogen auf											
alle zivilen Erwerbspersonen	3,0	3,0	3,0	x	x	x	3,0	2,9	2,9		
Männer	3,2	3,2	3,2	x	x	x	3,2	3,1	3,0		
Frauen	2,8	2,7	2,8	x	x	x	2,9	2,8	2,8		
15 bis unter 25 Jahre	1,8	1,8	1,8	x	x	x	2,2	2,2	2,1		
15 bis unter 20 Jahre	1,9	1,9	1,9	x	x	x	2,4	2,2	2,4		
50 bis unter 65 Jahre	3,7	3,7	3,7	x	x	x	3,7	3,7	3,6		
55 bis unter 65 Jahre	3,4	3,3	3,3	x	x	x	3,3	3,2	3,2		
Ausländer	6,2	6,1	6,1	x	x	x	6,0	5,8	5,8		
abhängige zivile Erwerbspersonen	3,4	3,4	3,4	x	x	x	3,5	3,4	3,3		

1) Bei den Arbeitslosenquoten werden die Vorjahreswerte ausgewiesen.

Die Differenzierung nach Rechtskreisen basiert auf anteiligen Quoten der Arbeitslosen in den beiden Rechtskreisen, d.h. die Basis ist jeweils gleich und in der Summe ergibt sich die Arbeitslosenquote insgesamt. Abweichungen in der Summe sind rundungsbedingt.

Eckwerte des Arbeitsmarktes
[zurück zum Inhalt](#)

Agentur für Arbeit München - Geschäftsstelle Dachau

April 2010

Die Arbeitslosigkeit hat sich von März auf April um 199 auf 2.479 Personen verringert. Das waren 65 Arbeitslose weniger als vor einem Jahr. Die Arbeitslosenquote auf Basis aller zivilen Erwerbspersonen betrug im April 3,3%; vor einem Jahr belief sie sich auf 3,4%. Dabei meldeten sich 754 Personen (neu oder erneut) arbeitslos, 107 weniger als vor einem Jahr und gleichzeitig beendeten 948 Personen ihre Arbeitslosigkeit (+68). Seit Jahresbeginn gab es insgesamt 3.264 Arbeitslosmeldungen, das ist ein Minus von 266 im Vergleich zum Vorjahreszeitraum; dem gegenüber stehen 3.104 Abmeldungen von Arbeitslosen (+121).

Der Stellenbestand ist im April um 4 Stellen auf 438 gestiegen; im Vergleich zum Vorjahresmonat gab es 31 Stellen mehr. Arbeitgeber meldeten im April 220 neue Stellen, 6 weniger als vor einem Jahr. Seit Januar gingen 647 Stellen ein, gegenüber dem Vorjahreszeitraum ist das ein Zuwachs von 28.

Merkmale	Apr 2010	Mrz 2010	Feb 2010	Veränderung gegenüber					
				Vormonat		Vorjahresmonat ¹⁾			
						Apr 2009		Mrz 2009	Feb 2009
				absolut	in %	absolut	in %	in %	in %
Bestand an Arbeitssuchenden									
Insgesamt	4.278	4.608	4.681	-330	-7,2	77	1,8	8,2	10,1
Bestand an Arbeitslosen									
Insgesamt	2.479	2.678	2.790	-199	-7,4	-65	-2,6	4,2	7,8
53,2% Männer	1.319	1.527	1.616	-208	-13,6	-53	-3,9	5,0	10,0
46,8% Frauen	1.160	1.151	1.174	9	0,8	-12	-1,0	3,2	4,8
11,5% 15 bis unter 25 Jahre	284	356	339	-72	-20,2	-13	-4,4	2,9	3,4
2,4% dar. 15 bis unter 20 Jahre	60	77	76	-17	-22,1	-3	-4,8	11,6	22,6
31,7% 50 bis unter 65 Jahre	787	800	821	-13	-1,6	41	5,5	5,1	9,9
21,0% dar. 55 bis unter 65 Jahre	520	528	540	-8	-1,5	58	12,6	16,0	21,6
19,9% Langzeitarbeitslose	494	467	468	27	5,8	76	18,2	17,3	17,9
6,3% Schwerbehinderte	157	153	161	4	2,6	19	13,8	15,0	23,8
20,9% Ausländer	517	560	583	-43	-7,7	-57	-9,9	-7,1	-1,0
Zugang an Arbeitslosen									
Insgesamt	754	721	699	33	4,6	-107	-12,4	-11,0	-11,6
dar. aus Erwerbstätigkeit	384	379	365	5	1,3	-38	-9,0	-3,3	-16,3
aus Ausbildung/sonst. Maßnahme	153	154	165	-1	-0,6	-33	-17,7	-15,4	11,5
15 bis unter 25 Jahre	132	182	183	-50	-27,5	-27	-17,0	3,4	13,0
55 bis unter 65 Jahre	96	74	79	22	29,7	3	3,2	-14,9	-
seit Jahresbeginn	3.264	2.510	1.789	x	x	-266	-7,5	-6,0	-3,8
Abgang an Arbeitslosen									
Insgesamt	948	828	735	120	14,5	68	7,7	-0,7	1,8
dar. in Erwerbstätigkeit	516	401	348	115	28,7	94	22,3	9,6	24,3
in Ausbildung/sonst. Maßnahme	131	138	128	-7	-5,1	-23	-14,9	-10,4	-1,5
15 bis unter 25 Jahre	202	158	143	44	27,8	4	2,0	3,3	15,3
55 bis unter 65 Jahre	106	89	81	17	19,1	11	11,6	8,5	-
seit Jahresbeginn	3.104	2.156	1.328	x	x	121	4,1	2,5	4,6
Arbeitslosenquoten bezogen auf									
alle zivilen Erwerbspersonen	3,3	3,5	3,7	x	x	x	3,4	3,4	3,5
Männer	3,3	3,8	4,0	x	x	x	3,5	3,7	3,7
Frauen	3,2	3,2	3,3	x	x	x	3,3	3,2	3,2
15 bis unter 25 Jahre	3,1	3,9	3,7	x	x	x	3,3	3,9	3,7
15 bis unter 20 Jahre	1,7	2,2	2,1	x	x	x	1,8	1,9	1,7
50 bis unter 65 Jahre	4,3	4,4	4,5	x	x	x	4,3	4,4	4,3
55 bis unter 65 Jahre	5,1	5,2	5,3	x	x	x	4,8	4,7	4,6
Ausländer	7,0	7,6	7,9	x	x	x	7,8	8,2	8,0
abhängige zivile Erwerbspersonen	3,8	4,1	4,2	x	x	x	3,9	3,9	4,0
Gemeldete Stellen									
Zugang	220	133	184	87	65,4	-6	-2,7	-6,3	28,7
dar. ungeförder ²⁾	209	129	165	80	62,0	-17	-7,5	-9,2	17,9
Zugang seit Jahresbeginn	647	427	294	x	x	28	4,5	8,7	17,1
dar. ungeförder ²⁾	613	404	275	x	x	-3	-0,5	3,6	10,9
Bestand	438	434	437	4	0,9	31	7,6	21,6	16,5
dar. ungeförder ²⁾	397	404	408	-7	-1,7	40	11,2	34,2	30,4

1) Bei den Arbeitslosenquoten werden die Vorjahreswerte ausgewiesen.

© Statistik der Bundesagentur für Arbeit

2) Ohne Stellen für ABM, AGH, PSA und BSI.

Eckwerte des Arbeitsmarktes im Rechtskreis SGB III

[zurück zum Inhalt](#)

Agentur für Arbeit München - Geschäftsstelle Dachau

April 2010

Die Arbeitslosigkeit hat sich im Rechtskreis SGB III von März auf April um 208 auf 1.592 Personen verringert. Das waren 123 Arbeitslose weniger als im Vorjahresmonat. Die anteilige SGB III-Arbeitslosenquote auf Basis aller zivilen Erwerbspersonen betrug im April 2,1%; vor einem Jahr belief sie sich auf 2,3%.

Dabei meldeten sich 597 Personen (neu oder erneut) arbeitslos, 53 weniger als vor einem Jahr und gleichzeitig beendeten 767 Personen ihre Arbeitslosigkeit (+94). Seit Beginn des Jahres gab es 2.638 Arbeitslosmeldungen, das ist ein Minus von 136 im Vergleich zum Vorjahreszeitraum; dem stehen 2.446 Abmeldungen von Arbeitslosen gegenüber (+187).

Merkmale	Apr 2010	Mrz 2010	Feb 2010	Veränderung gegenüber					
				Vormonat		Vorjahresmonat ¹⁾			
						Apr 2009		Mrz 2009	
				absolut	in %	absolut	in %	in %	in %
Bestand an Arbeitsuchenden									
Insgesamt	2.526	2.858	2.946	-332	-11,6	-193	-7,1	4,5	5,3
Bestand an Arbeitslosen									
Insgesamt	1.592	1.800	1.917	-208	-11,6	-123	-7,2	3,0	5,9
52,7% Männer	839	1.047	1.134	-208	-19,9	-98	-10,5	2,6	6,5
47,3% Frauen	753	753	783	-	-	-25	-3,2	3,4	5,0
14,4% 15 bis unter 25 Jahre	230	303	283	-73	-24,1	-13	-5,3	7,8	2,2
3,0% dar. 15 bis unter 20 Jahre	47	62	59	-15	-24,2	-	-	21,6	18,0
35,6% 50 bis unter 65 Jahre	567	592	624	-25	-4,2	41	7,8	11,3	17,7
26,3% dar. 55 bis unter 65 Jahre	419	432	446	-13	-3,0	75	21,8	28,2	34,3
10,9% Langzeitarbeitslose	174	163	159	11	6,7	36	26,1	37,0	33,6
7,5% dar. 55 bis unter 65 Jahre	119	111	107	8	7,2	26	28,0	48,0	44,6
6,4% Schwerbehinderte	102	98	103	4	4,1	15	17,2	15,3	19,8
15,7% Ausländer	250	292	317	-42	-14,4	-78	-23,8	-15,4	-8,9
Zugang an Arbeitslosen									
Insgesamt	597	548	551	49	8,9	-53	-8,2	-10,3	-7,4
dar. aus Erwerbstätigkeit	339	322	321	17	5,3	-18	-5,0	-6,9	-14,2
aus Ausbildung/sonst. Maßnahme	126	118	147	8	6,8	-29	-18,7	-18,1	14,0
15 bis unter 25 Jahre	101	155	151	-54	-34,8	-31	-23,5	4,7	16,2
55 bis unter 65 Jahre	83	55	68	28	50,9	7	9,2	-24,7	4,6
seit Jahresbeginn	2.638	2.041	1.493	x	x	-136	-4,9	-3,9	-1,3
Abgang an Arbeitslosen									
Insgesamt	767	641	560	126	19,7	94	14,0	0,3	6,9
dar. in Erwerbstätigkeit	446	335	294	111	33,1	81	22,2	9,5	27,3
in Ausbildung/sonst. Maßnahme	105	104	100	1	1,0	-26	-19,8	-18,1	-5,7
15 bis unter 25 Jahre	168	127	115	41	32,3	7	4,3	-7,3	18,6
55 bis unter 65 Jahre	95	72	65	23	31,9	18	23,4	4,3	1,6
seit Jahresbeginn	2.446	1.679	1.038	x	x	187	8,3	5,9	9,6
Arbeitslosenquoten bezogen auf									
alle zivilen Erwerbspersonen	2,1	2,4	2,5	x	x	x	2,3	2,3	2,4
Männer	2,1	2,6	2,8	x	x	x	2,4	2,6	2,7
Frauen	2,1	2,1	2,2	x	x	x	2,2	2,1	2,1
15 bis unter 25 Jahre	2,5	3,3	3,1	x	x	x	2,7	3,1	3,1
15 bis unter 20 Jahre	1,3	1,7	1,7	x	x	x	1,3	1,4	1,4
50 bis unter 65 Jahre	3,1	3,2	3,4	x	x	x	3,0	3,1	3,0
55 bis unter 65 Jahre	4,1	4,3	4,4	x	x	x	3,6	3,5	3,4
Ausländer	3,4	3,9	4,3	x	x	x	4,5	4,7	4,7
abhängige zivile Erwerbspersonen	2,4	2,7	2,9	x	x	x	2,6	2,7	2,8

1) Bei den Arbeitslosenquoten werden die Vorjahreswerte ausgewiesen.

© Statistik der Bundesagentur für Arbeit

Die Differenzierung nach Rechtskreisen basiert auf anteiligen Quoten der Arbeitslosen in den beiden Rechtskreisen, d.h. die Basis ist jeweils gleich und in der Summe ergibt sich die Arbeitslosenquote insgesamt. Abweichungen in der Summe sind rundungsbedingt.

Eckwerte des Arbeitsmarktes im Rechtskreis SGB II

[zurück zum Inhalt](#)

Agentur für Arbeit München - Geschäftsstelle Dachau

April 2010

Die Arbeitslosigkeit ist im Rechtskreis SGB II von März auf April um 9 auf 887 Personen gestiegen. Das waren 58 Arbeitslose mehr als vor einem Jahr. Die anteilige SGB II-Arbeitslosenquote auf Basis aller zivilen Erwerbspersonen betrug im April 1,2%; vor einem Jahr belief sie sich auf 1,1%.

Dabei meldeten sich 157 Personen (neu oder erneut) arbeitslos, 54 weniger als vor einem Jahr. Gleichzeitig beendeten 181 Personen ihre Arbeitslosigkeit, 26 weniger als vor einem Jahr. Seit Beginn des Jahres gab es 626 Arbeitslosmeldungen, das ist ein Minus von 130 im Vergleich zum Vorjahreszeitraum; dem stehen 658 Abmeldungen von Arbeitslosen gegenüber (-66).

Merkmale	Apr 2010	Mrz 2010	Feb 2010	Veränderung gegenüber						
				Vormonat		Vorjahresmonat ¹⁾				
						Apr 2009		Mrz 2009		Feb 2009
				absolut	in %	absolut	in %	in %	in %	
Bestand an Arbeitsuchenden										
Insgesamt	1.752	1.750	1.735	2	0,1	270	18,2	14,8	19,5	
Bestand an Arbeitslosen										
Insgesamt	887	878	873	9	1,0	58	7,0	6,9	12,2	
54,1% Männer	480	480	482	-	-	45	10,3	10,6	19,3	
45,9% Frauen	407	398	391	9	2,3	13	3,3	2,8	4,5	
6,1% 15 bis unter 25 Jahre	54	53	56	1	1,9	-	-	-18,5	9,8	
1,5% dar. 15 bis unter 20 Jahre	13	15	17	-2	-13,3	-3	-18,8	-16,7	41,7	
24,8% 50 bis unter 65 Jahre	220	208	197	12	5,8	-	-	-9,2	-9,2	
11,4% dar. 55 bis unter 65 Jahre	101	96	94	5	5,2	-17	-14,4	-18,6	-16,1	
36,1% Langzeitarbeitslose	320	304	309	16	5,3	40	14,3	9,0	11,2	
6,3% dar. 55 bis unter 65 Jahre	56	55	54	1	1,8	-12	-17,6	-12,7	-8,5	
6,2% Schwerbehinderte	55	55	58	-	-	4	7,8	14,6	31,8	
30,1% Ausländer	267	268	266	-1	-0,4	21	8,5	3,9	10,4	
Zugang an Arbeitslosen										
Insgesamt	157	173	148	-16	-9,2	-54	-25,6	-13,1	-24,5	
dar. aus Erwerbstätigkeit	45	57	44	-12	-21,1	-20	-30,8	23,9	-29,0	
aus Ausbildung/sonst. Maßnahme	27	36	18	-9	-25,0	-4	-12,9	-5,3	-5,3	
15 bis unter 25 Jahre	31	27	32	4	14,8	4	14,8	-3,6	-	
55 bis unter 65 Jahre	13	19	11	-6	-31,6	-4	-23,5	35,7	-21,4	
seit Jahresbeginn	626	469	296	x	x	-130	-17,2	-13,9	-14,5	
Abgang an Arbeitslosen										
Insgesamt	181	187	175	-6	-3,2	-26	-12,6	-4,1	-11,6	
dar. in Erwerbstätigkeit	70	66	54	4	6,1	13	22,8	10,0	10,2	
in Ausbildung/sonst. Maßnahme	26	34	28	-8	-23,5	3	13,0	25,9	16,7	
15 bis unter 25 Jahre	34	31	28	3	9,7	-3	-8,1	93,8	3,7	
55 bis unter 65 Jahre	11	17	16	-6	-35,3	-7	-38,9	30,8	-5,9	
seit Jahresbeginn	658	477	290	x	x	-66	-9,1	-7,7	-9,9	
Arbeitslosenquoten bezogen auf										
alle zivilen Erwerbspersonen	1,2	1,2	1,2	x	x	x	1,1	1,1	1,0	
Männer	1,2	1,2	1,2	x	x	x	1,1	1,1	1,0	
Frauen	1,1	1,1	1,1	x	x	x	1,1	1,1	1,1	
15 bis unter 25 Jahre	0,6	0,6	0,6	x	x	x	0,6	0,7	0,6	
15 bis unter 20 Jahre	0,4	0,4	0,5	x	x	x	0,4	0,5	0,3	
50 bis unter 65 Jahre	1,2	1,1	1,1	x	x	x	1,3	1,3	1,2	
55 bis unter 65 Jahre	1,0	0,9	0,9	x	x	x	1,2	1,2	1,2	
Ausländer	3,6	3,6	3,6	x	x	x	3,4	3,5	3,3	
abhängige zivile Erwerbspersonen	1,3	1,3	1,3	x	x	x	1,3	1,3	1,2	

1) Bei den Arbeitslosenquoten werden die Vorjahreswerte ausgewiesen.

© Statistik der Bundesagentur für Arbeit

Die Differenzierung nach Rechtskreisen basiert auf anteiligen Quoten der Arbeitslosen in den beiden Rechtskreisen, d.h. die Basis ist jeweils gleich und in der Summe ergibt sich die Arbeitslosenquote insgesamt. Abweichungen in der Summe sind rundungsbedingt.

Eckwerte des Arbeitsmarktes
[zurück zum Inhalt](#)

Agentur für Arbeit München - Geschäftsstelle Ebersberg

April 2010

Die Arbeitslosigkeit hat sich von März auf April um 110 auf 2.099 Personen verringert. Das waren 83 Arbeitslose mehr als vor einem Jahr. Die Arbeitslosenquote auf Basis aller zivilen Erwerbspersonen betrug im April 3,2%; vor einem Jahr belief sie sich auf 3,1%. Dabei meldeten sich 659 Personen (neu oder erneut) arbeitslos, 8 mehr als vor einem Jahr und gleichzeitig beendeten 785 Personen ihre Arbeitslosigkeit (+108). Seit Jahresbeginn gab es insgesamt 2.968 Arbeitslosmeldungen, das ist ein Plus von 251 im Vergleich zum Vorjahreszeitraum; dem gegenüber stehen 2.766 Abmeldungen von Arbeitslosen (+420).

Der Stellenbestand ist im April um 26 Stellen auf 310 gestiegen; im Vergleich zum Vorjahr hat sich der Stellenbestand nicht geändert. Arbeitgeber meldeten im April 133 neue Stellen, 4 mehr als vor einem Jahr. Seit Januar gingen 409 Stellen ein, gegenüber dem Vorjahreszeitraum ist das eine Abnahme von 62.

Merkmale	Apr 2010	Mrz 2010	Feb 2010	Veränderung gegenüber						
				Vormonat		Vorjahresmonat ¹⁾				
						Apr 2009		Mrz 2009	Feb 2009	
				absolut	in %	absolut	in %	in %	in %	
Bestand an Arbeitssuchenden										
Insgesamt	3.406	3.643	3.626	-237	-6,5	-1	0,0	5,3	7,2	
Bestand an Arbeitslosen										
Insgesamt	2.099	2.209	2.181	-110	-5,0	83	4,1	8,3	6,4	
53,3% Männer	1.119	1.232	1.224	-113	-9,2	76	7,3	10,2	7,7	
46,7% Frauen	980	977	957	3	0,3	7	0,7	6,1	4,9	
8,1% 15 bis unter 25 Jahre	171	210	218	-39	-18,6	-3	-1,7	5,0	4,8	
1,4% dar. 15 bis unter 20 Jahre	29	44	37	-15	-34,1	-11	-27,5	-8,3	-28,8	
31,9% 50 bis unter 65 Jahre	670	673	651	-3	-0,4	39	6,2	8,7	4,8	
19,2% dar. 55 bis unter 65 Jahre	403	396	390	7	1,8	42	11,6	10,6	11,1	
18,0% Langzeitarbeitslose	377	372	361	5	1,3	-80	-17,5	-14,7	-18,3	
6,1% Schwerbehinderte	127	117	128	10	8,5	10	8,5	-3,3	7,6	
18,0% Ausländer	377	376	363	1	0,3	5	1,3	7,7	3,1	
Zugang an Arbeitslosen										
Insgesamt	659	714	639	-55	-7,7	8	1,2	15,9	2,9	
dar. aus Erwerbstätigkeit	331	313	269	18	5,8	-30	-8,3	-4,3	-17,7	
aus Ausbildung/sonst. Maßnahme	136	197	194	-61	-31,0	-15	-9,9	40,7	59,0	
15 bis unter 25 Jahre	117	136	134	-19	-14,0	-4	-3,3	3,8	-13,0	
55 bis unter 65 Jahre	77	76	87	1	1,3	18	30,5	20,6	55,4	
seit Jahresbeginn	2.968	2.309	1.595	x	x	251	9,2	11,8	10,0	
Abgang an Arbeitslosen										
Insgesamt	785	686	695	99	14,4	108	16,0	8,0	26,8	
dar. in Erwerbstätigkeit	445	308	221	137	44,5	97	27,9	13,2	-0,9	
in Ausbildung/sonst. Maßnahme	91	134	202	-43	-32,1	-49	-35,0	-13,5	71,2	
15 bis unter 25 Jahre	157	140	129	17	12,1	4	2,6	2,9	8,4	
55 bis unter 65 Jahre	75	69	89	6	8,7	14	23,0	16,9	81,6	
seit Jahresbeginn	2.766	1.981	1.295	x	x	420	17,9	18,7	25,2	
Arbeitslosenquoten bezogen auf										
alle zivilen Erwerbspersonen	3,2	3,4	3,3	x	x	x	3,1	3,1	3,2	
Männer	3,3	3,6	3,6	x	x	x	3,1	3,3	3,4	
Frauen	3,1	3,1	3,0	x	x	x	3,1	3,0	2,9	
15 bis unter 25 Jahre	2,3	2,9	3,0	x	x	x	2,4	2,8	2,9	
15 bis unter 20 Jahre	1,1	1,6	1,4	x	x	x	1,5	1,8	2,0	
50 bis unter 65 Jahre	4,2	4,3	4,1	x	x	x	4,2	4,1	4,1	
55 bis unter 65 Jahre	4,5	4,5	4,4	x	x	x	4,2	4,2	4,1	
Ausländer	7,5	7,5	7,3	x	x	x	7,8	7,3	7,3	
abhängige zivile Erwerbspersonen	3,7	3,9	3,8	x	x	x	3,6	3,6	3,6	
Gemeldete Stellen										
Zugang	133	80	104	53	66,3	4	3,1	-41,2	-4,6	
dar. ungefördert ²⁾	133	80	104	53	66,3	5	3,9	-41,2	-4,6	
Zugang seit Jahresbeginn	409	276	196	x	x	-62	-13,2	-19,3	-4,9	
dar. ungefördert ²⁾	395	262	182	x	x	-75	-16,0	-23,4	-11,7	
Bestand	310	284	279	26	9,2	-	-	-18,4	-28,1	
dar. ungefördert ²⁾	262	229	224	33	14,4	-2	-0,8	-24,4	-34,1	

1) Bei den Arbeitslosenquoten werden die Vorjahreswerte ausgewiesen.

2) Ohne Stellen für ABM, AGH, PSA und BSI.

Eckwerte des Arbeitsmarktes im Rechtskreis SGB III

[zurück zum Inhalt](#)

Agentur für Arbeit München - Geschäftsstelle Ebersberg
April 2010

Die Arbeitslosigkeit hat sich im Rechtskreis SGB III von März auf April um 126 auf 1.341 Personen verringert. Das waren 115 Arbeitslose mehr als im Vorjahresmonat. Die anteilige SGB III-Arbeitslosenquote auf Basis aller zivilen Erwerbspersonen betrug im April 2,0%; vor einem Jahr belief sie sich auf 1,9%.

Dabei meldeten sich 468 Personen (neu oder erneut) arbeitslos, 72 weniger als vor einem Jahr und gleichzeitig beendeten 597 Personen ihre Arbeitslosigkeit (+39). Seit Beginn des Jahres gab es 2.182 Arbeitslosmeldungen, die Veränderung zum Vorjahreszeitraum ist nur gering (+4); dem stehen 2.055 Abmeldungen von Arbeitslosen gegenüber (+219).

Merkmale	Apr 2010	Mrz 2010	Feb 2010	Veränderung gegenüber						
				Vormonat		Vorjahresmonat ¹⁾				
						Apr 2009		Mrz 2009		Feb 2009
				absolut	in %	absolut	in %	in %	in %	
Bestand an Arbeitsuchenden										
Insgesamt	2.127	2.350	2.371	-223	-9,5	106	5,2	13,3	15,4	
Bestand an Arbeitslosen										
Insgesamt	1.341	1.467	1.502	-126	-8,6	115	9,4	16,6	15,3	
51,8% Männer	694	812	851	-118	-14,5	64	10,2	14,2	12,9	
48,2% Frauen	647	655	651	-8	-1,2	51	8,6	19,7	18,6	
9,4% 15 bis unter 25 Jahre	126	159	162	-33	-20,8	5	4,1	9,7	-4,7	
1,6% dar. 15 bis unter 20 Jahre	22	36	33	-14	-38,9	-1	-4,3	12,5	-19,5	
34,7% 50 bis unter 65 Jahre	465	475	468	-10	-2,1	63	15,7	22,7	17,9	
22,4% dar. 55 bis unter 65 Jahre	301	297	297	4	1,3	54	21,9	22,7	24,3	
11,3% Langzeitarbeitslose	151	147	133	4	2,7	48	46,6	67,0	41,5	
6,9% dar. 55 bis unter 65 Jahre	92	92	84	-	-	33	55,9	80,4	71,4	
6,3% Schwerbehinderte	84	79	85	5	6,3	22	35,5	16,2	28,8	
14,6% Ausländer	196	201	206	-5	-2,5	18	10,1	22,6	22,6	
Zugang an Arbeitslosen										
Insgesamt	468	494	451	-26	-5,3	-72	-13,3	0,4	-2,0	
dar. aus Erwerbstätigkeit	290	268	228	22	8,2	-36	-11,0	-4,3	-17,7	
aus Ausbildung/sonst. Maßnahme	107	138	147	-31	-22,5	-33	-23,6	8,7	36,1	
15 bis unter 25 Jahre	86	107	101	-21	-19,6	-13	-13,1	5,9	-6,5	
55 bis unter 65 Jahre	60	57	70	3	5,3	11	22,4	7,5	55,6	
seit Jahresbeginn	2.182	1.714	1.220	x	x	4	0,2	4,6	6,5	
Abgang an Arbeitslosen										
Insgesamt	597	518	498	79	15,3	39	7,0	-0,6	27,4	
dar. in Erwerbstätigkeit	387	265	188	122	46,0	74	23,6	10,0	8,0	
in Ausbildung/sonst. Maßnahme	73	112	157	-39	-34,8	-62	-45,9	-23,8	51,0	
15 bis unter 25 Jahre	121	105	98	16	15,2	-5	-4,0	-12,5	19,5	
55 bis unter 65 Jahre	57	52	72	5	9,6	11	23,9	6,1	105,7	
seit Jahresbeginn	2.055	1.458	940	x	x	219	11,9	14,1	24,2	
Arbeitslosenquoten bezogen auf										
alle zivilen Erwerbspersonen	2,0	2,2	2,3	x	x	x	1,9	1,9	2,0	
Männer	2,0	2,4	2,5	x	x	x	1,9	2,1	2,2	
Frauen	2,1	2,1	2,1	x	x	x	1,9	1,8	1,8	
15 bis unter 25 Jahre	1,7	2,2	2,2	x	x	x	1,7	2,0	2,4	
15 bis unter 20 Jahre	0,8	1,3	1,2	x	x	x	0,9	1,2	1,5	
50 bis unter 65 Jahre	2,9	3,0	3,0	x	x	x	2,7	2,6	2,6	
55 bis unter 65 Jahre	3,4	3,3	3,3	x	x	x	2,9	2,8	2,8	
Ausländer	3,9	4,0	4,1	x	x	x	3,7	3,4	3,5	
abhängige zivile Erwerbspersonen	2,3	2,6	2,6	x	x	x	2,2	2,2	2,3	

1) Bei den Arbeitslosenquoten werden die Vorjahreswerte ausgewiesen.

© Statistik der Bundesagentur für Arbeit

Die Differenzierung nach Rechtskreisen basiert auf anteiligen Quoten der Arbeitslosen in den beiden Rechtskreisen, d.h. die Basis ist jeweils gleich und in der Summe ergibt sich die Arbeitslosenquote insgesamt. Abweichungen in der Summe sind rundungsbedingt.

Eckwerte des Arbeitsmarktes im Rechtskreis SGB II

[zurück zum Inhalt](#)

Agentur für Arbeit München - Geschäftsstelle Ebersberg

April 2010

Die Arbeitslosigkeit ist im Rechtskreis SGB II von März auf April um 16 auf 758 Personen gestiegen. Das waren 32 Arbeitslose weniger als vor einem Jahr. Die anteilige SGB II-Arbeitslosenquote auf Basis aller zivilen Erwerbspersonen betrug im April 1,2%; sie war damit genau so hoch wie im Vorjahresmonat.

Dabei meldeten sich 191 Personen (neu oder erneut) arbeitslos, 80 mehr als vor einem Jahr. Gleichzeitig beendeten 188 Personen ihre Arbeitslosigkeit, 69 mehr als vor einem Jahr. Seit Beginn des Jahres gab es 786 Arbeitslosmeldungen, das ist ein Plus von 247 im Vergleich zum Vorjahreszeitraum; dem stehen 711 Abmeldungen von Arbeitslosen gegenüber (+201).

Merkmale	Apr 2010	Mrz 2010	Feb 2010	Veränderung gegenüber					
				Vormonat		Vorjahresmonat ¹⁾			
						Apr 2009		Mrz 2009	
				absolut	in %	absolut	in %	in %	in %
Bestand an Arbeitsuchenden									
Insgesamt	1.279	1.293	1.255	-14	-1,1	-107	-7,7	-6,5	-5,4
Bestand an Arbeitslosen									
Insgesamt	758	742	679	16	2,2	-32	-4,1	-5,0	-9,0
56,1% Männer	425	420	373	5	1,2	12	2,9	3,2	-2,6
43,9% Frauen	333	322	306	11	3,4	-44	-11,7	-13,9	-15,7
5,9% 15 bis unter 25 Jahre	45	51	56	-6	-11,8	-8	-15,1	-7,3	47,4
0,9% dar. 15 bis unter 20 Jahre	7	8	4	-1	-12,5	-10	-58,8	-50,0	-63,6
27,0% 50 bis unter 65 Jahre	205	198	183	7	3,5	-24	-10,5	-14,7	-18,3
13,5% dar. 55 bis unter 65 Jahre	102	99	93	3	3,0	-12	-10,5	-14,7	-17,0
29,8% Langzeitarbeitslose	226	225	228	1	0,4	-128	-36,2	-35,3	-34,5
5,8% dar. 55 bis unter 65 Jahre	44	44	48	-	-	-30	-40,5	-38,0	-30,4
5,7% Schwerbehinderte	43	38	43	5	13,2	-12	-21,8	-28,3	-18,9
23,9% Ausländer	181	175	157	6	3,4	-13	-6,7	-5,4	-14,7
Zugang an Arbeitslosen									
Insgesamt	191	220	188	-29	-13,2	80	72,1	77,4	16,8
dar. aus Erwerbstätigkeit	41	45	41	-4	-8,9	6	17,1	-4,3	-18,0
aus Ausbildung/sonst. Maßnahme	29	59	47	-30	-50,8	18	163,6	x	235,7
15 bis unter 25 Jahre	31	29	33	2	6,9	9	40,9	-3,3	-28,3
55 bis unter 65 Jahre	17	19	17	-2	-10,5	7	70,0	90,0	54,5
seit Jahresbeginn	786	595	375	x	x	247	45,8	39,0	23,4
Abgang an Arbeitslosen									
Insgesamt	188	168	197	20	11,9	69	58,0	47,4	25,5
dar. in Erwerbstätigkeit	58	43	33	15	34,9	23	65,7	38,7	-32,7
in Ausbildung/sonst. Maßnahme	18	22	45	-4	-18,2	13	x	175,0	221,4
15 bis unter 25 Jahre	36	35	31	1	2,9	9	33,3	118,8	-16,2
55 bis unter 65 Jahre	18	17	17	1	5,9	3	20,0	70,0	21,4
seit Jahresbeginn	711	523	355	x	x	201	39,4	33,8	28,2
Arbeitslosenquoten bezogen auf									
alle zivilen Erwerbspersonen	1,2	1,1	1,0	x	x	x	1,2	1,2	1,2
Männer	1,2	1,2	1,1	x	x	x	1,2	1,2	1,1
Frauen	1,1	1,0	1,0	x	x	x	1,2	1,2	1,2
15 bis unter 25 Jahre	0,6	0,7	0,8	x	x	x	0,7	0,8	0,5
15 bis unter 20 Jahre	0,3	0,3	0,1	x	x	x	0,6	0,6	0,4
50 bis unter 65 Jahre	1,3	1,3	1,2	x	x	x	1,5	1,5	1,5
55 bis unter 65 Jahre	1,1	1,1	1,0	x	x	x	1,3	1,4	1,3
Ausländer	3,6	3,5	3,1	x	x	x	4,0	3,9	3,8
abhängige zivile Erwerbspersonen	1,3	1,3	1,2	x	x	x	1,4	1,4	1,3

1) Bei den Arbeitslosenquoten werden die Vorjahreswerte ausgewiesen.

© Statistik der Bundesagentur für Arbeit

Die Differenzierung nach Rechtskreisen basiert auf anteiligen Quoten der Arbeitslosen in den beiden Rechtskreisen, d.h. die Basis ist jeweils gleich und in der Summe ergibt sich die Arbeitslosenquote insgesamt. Abweichungen in der Summe sind rundungsbedingt.

Eckwerte des Arbeitsmarktes

[zurück zum Inhalt](#)

Agentur für Arbeit München - Geschäftsstelle Fürstenfeldbruck
April 2010

Die Arbeitslosigkeit hat sich von März auf April um 245 auf 4.146 Personen verringert. Das waren 180 Arbeitslose mehr als vor einem Jahr. Die Arbeitslosenquote auf Basis aller zivilen Erwerbspersonen betrug im April 3,9%; vor einem Jahr belief sie sich auf 3,8%. Dabei meldeten sich 1.043 Personen (neu oder erneut) arbeitslos, 98 weniger als vor einem Jahr und gleichzeitig beendeten 1.291 Personen ihre Arbeitslosigkeit (+150). Seit Jahresbeginn gab es insgesamt 4.456 Arbeitslosmeldungen, das ist ein Plus von 32 im Vergleich zum Vorjahreszeitraum; dem gegenüber stehen 4.347 Abmeldungen von Arbeitslosen (+671).

Der Stellenbestand ist im April um 4 Stellen auf 501 gestiegen; im Vergleich zum Vorjahresmonat gab es 149 Stellen mehr. Arbeitgeber meldeten im April 228 neue Stellen, 82 mehr als vor einem Jahr. Seit Januar gingen 797 Stellen ein, gegenüber dem Vorjahreszeitraum ist das ein Zuwachs von 163.

Merkmale	Apr 2010	Mrz 2010	Feb 2010	Veränderung gegenüber					
				Vormonat		Vorjahresmonat ¹⁾			
						Apr 2009		Mrz 2009	
				absolut	in %	absolut	in %	in %	in %
Bestand an Arbeitssuchenden									
Insgesamt	7.193	7.563	7.787	-370	-4,9	185	2,6	8,6	10,8
Bestand an Arbeitslosen									
Insgesamt	4.146	4.391	4.606	-245	-5,6	180	4,5	11,0	16,1
52,7% Männer	2.186	2.453	2.609	-267	-10,9	78	3,7	12,1	20,0
47,3% Frauen	1.960	1.938	1.997	22	1,1	102	5,5	9,7	11,5
10,8% 15 bis unter 25 Jahre	447	509	509	-62	-12,2	85	23,5	26,3	37,2
2,1% dar. 15 bis unter 20 Jahre	86	100	101	-14	-14,0	25	41,0	61,3	94,2
31,6% 50 bis unter 65 Jahre	1.311	1.337	1.383	-26	-1,9	122	10,3	13,3	16,7
21,6% dar. 55 bis unter 65 Jahre	897	891	908	6	0,7	127	16,5	19,0	21,2
25,7% Langzeitarbeitslose	1.064	1.003	975	61	6,1	175	19,7	13,7	8,2
5,7% Schwerbehinderte	235	221	219	14	6,3	32	15,8	18,2	20,3
19,4% Ausländer	806	866	885	-60	-6,9	11	1,4	7,2	7,7
Zugang an Arbeitslosen									
Insgesamt	1.043	964	1.016	79	8,2	-98	-8,6	-3,7	7,7
dar. aus Erwerbstätigkeit	503	457	490	46	10,1	-50	-9,0	-3,4	-0,2
aus Ausbildung/sonst. Maßnahme	241	236	227	5	2,1	-33	-12,0	-3,3	13,5
15 bis unter 25 Jahre	178	198	216	-20	-10,1	14	8,5	3,7	22,0
55 bis unter 65 Jahre	141	109	114	32	29,4	-5	-3,4	-5,2	5,6
seit Jahresbeginn	4.456	3.413	2.449	x	x	32	0,7	4,0	7,3
Abgang an Arbeitslosen									
Insgesamt	1.291	1.180	1.023	111	9,4	150	13,1	19,1	18,3
dar. in Erwerbstätigkeit	669	571	406	98	17,2	104	18,4	34,4	25,3
in Ausbildung/sonst. Maßnahme	219	215	238	4	1,9	21	10,6	-3,2	27,3
15 bis unter 25 Jahre	229	194	144	35	18,0	28	13,9	22,0	42,6
55 bis unter 65 Jahre	146	132	130	14	10,6	15	11,5	4,8	41,3
seit Jahresbeginn	4.347	3.056	1.876	x	x	671	18,3	20,6	21,5
Arbeitslosenquoten bezogen auf									
alle zivilen Erwerbspersonen	3,9	4,1	4,3	x	x	x	3,8	3,8	3,8
Männer	4,0	4,5	4,8	x	x	x	3,9	4,0	4,0
Frauen	3,8	3,8	3,9	x	x	x	3,7	3,5	3,5
15 bis unter 25 Jahre	3,8	4,4	4,4	x	x	x	3,2	3,5	3,3
15 bis unter 20 Jahre	2,0	2,4	2,4	x	x	x	1,5	1,5	1,3
50 bis unter 65 Jahre	4,8	4,9	5,1	x	x	x	4,5	4,5	4,5
55 bis unter 65 Jahre	5,7	5,6	5,7	x	x	x	5,0	4,9	4,9
Ausländer	8,9	9,5	9,7	x	x	x	8,9	9,1	9,2
abhängige zivile Erwerbspersonen	4,5	4,7	5,0	x	x	x	4,3	4,3	4,3
Gemeldete Stellen									
Zugang	228	173	219	55	31,8	82	56,2	9,5	32,7
dar. ungefördert ²⁾	214	161	197	53	32,9	78	57,4	11,0	24,7
Zugang seit Jahresbeginn	797	569	396	x	x	163	25,7	16,6	20,0
dar. ungefördert ²⁾	719	505	344	x	x	116	19,2	8,1	6,8
Bestand	501	497	481	4	0,8	149	42,3	31,8	19,4
dar. ungefördert ²⁾	471	465	452	6	1,3	140	42,3	32,9	18,3

1) Bei den Arbeitslosenquoten werden die Vorjahreswerte ausgewiesen.

2) Ohne Stellen für ABM, AGH, PSA und BSI.

Eckwerte des Arbeitsmarktes im Rechtskreis SGB III

[zurück zum Inhalt](#)

Agentur für Arbeit München - Geschäftsstelle Fürstenfeldbruck
April 2010

Die Arbeitslosigkeit hat sich im Rechtskreis SGB III von März auf April um 246 auf 2.484 Personen verringert. Das waren 33 Arbeitslose mehr als im Vorjahresmonat. Die anteilige SGB III-Arbeitslosenquote auf Basis aller zivilen Erwerbspersonen betrug im April 2,3%; sie war damit genau so hoch wie im Vorjahresmonat.

Dabei meldeten sich 758 Personen (neu oder erneut) arbeitslos, 109 weniger als vor einem Jahr und gleichzeitig beendeten 962 Personen ihre Arbeitslosigkeit (+94). Seit Beginn des Jahres gab es 3.395 Arbeitslosmeldungen, das ist ein Minus von 157 im Vergleich zum Vorjahreszeitraum; dem stehen 3.229 Abmeldungen von Arbeitslosen gegenüber (+516).

Merkmale	Apr 2010	Mrz 2010	Feb 2010	Veränderung gegenüber						
				Vormonat		Vorjahresmonat ¹⁾				
						Apr 2009		Mrz 2009		Feb 2009
				absolut	in %	absolut	in %	in %	in %	
Bestand an Arbeitsuchenden										
Insgesamt	3.842	4.230	4.483	-388	-9,2	-31	-0,8	6,7	14,0	
Bestand an Arbeitslosen										
Insgesamt	2.484	2.730	2.965	-246	-9,0	33	1,3	7,7	16,6	
52,2% Männer	1.296	1.561	1.738	-265	-17,0	-5	-0,4	7,9	19,7	
47,8% Frauen	1.188	1.169	1.227	19	1,6	38	3,3	7,5	12,6	
12,4% 15 bis unter 25 Jahre	308	377	382	-69	-18,3	16	5,5	5,0	18,3	
2,1% dar. 15 bis unter 20 Jahre	53	67	65	-14	-20,9	3	6,0	26,4	58,5	
34,9% 50 bis unter 65 Jahre	866	907	952	-41	-4,5	60	7,4	13,5	20,4	
25,6% dar. 55 bis unter 65 Jahre	636	642	664	-6	-0,9	74	13,2	17,6	23,0	
14,0% Langzeitarbeitslose	349	326	320	23	7,1	111	46,6	44,9	46,1	
8,3% dar. 55 bis unter 65 Jahre	206	212	206	-6	-2,8	71	52,6	79,7	71,7	
5,4% Schwerbehinderte	134	122	134	12	9,8	13	10,7	8,9	31,4	
14,4% Ausländer	358	422	461	-64	-15,2	-32	-8,2	-1,2	9,2	
Zugang an Arbeitslosen										
Insgesamt	758	708	762	50	7,1	-109	-12,6	-6,7	2,0	
dar. aus Erwerbstätigkeit	428	404	425	24	5,9	-51	-10,6	-1,2	-3,4	
aus Ausbildung/sonst. Maßnahme	183	172	180	11	6,4	-46	-20,1	-14,0	5,9	
15 bis unter 25 Jahre	142	167	181	-25	-15,0	6	4,4	-2,3	15,3	
55 bis unter 65 Jahre	116	93	92	23	24,7	-6	-4,9	-2,1	3,4	
seit Jahresbeginn	3.395	2.637	1.929	x	x	-157	-4,4	-1,8	0,2	
Abgang an Arbeitslosen										
Insgesamt	962	892	735	70	7,8	94	10,8	23,4	20,3	
dar. in Erwerbstätigkeit	581	487	332	94	19,3	94	19,3	35,3	30,7	
in Ausbildung/sonst. Maßnahme	142	153	181	-11	-7,2	-32	-18,4	-18,2	17,5	
15 bis unter 25 Jahre	195	160	112	35	21,9	13	7,1	15,1	30,2	
55 bis unter 65 Jahre	123	113	105	10	8,8	20	19,4	21,5	61,5	
seit Jahresbeginn	3.229	2.267	1.375	x	x	516	19,0	22,9	22,5	
Arbeitslosenquoten bezogen auf										
alle zivilen Erwerbspersonen	2,3	2,6	2,8	x	x	x	2,3	2,4	2,4	
Männer	2,4	2,8	3,2	x	x	x	2,4	2,7	2,7	
Frauen	2,3	2,3	2,4	x	x	x	2,3	2,1	2,1	
15 bis unter 25 Jahre	2,6	3,2	3,3	x	x	x	2,6	3,2	2,8	
15 bis unter 20 Jahre	1,3	1,6	1,5	x	x	x	1,2	1,3	1,0	
50 bis unter 65 Jahre	3,2	3,3	3,5	x	x	x	3,1	3,0	3,0	
55 bis unter 65 Jahre	4,0	4,0	4,2	x	x	x	3,6	3,5	3,5	
Ausländer	3,9	4,6	5,1	x	x	x	4,4	4,8	4,7	
abhängige zivile Erwerbspersonen	2,7	2,9	3,2	x	x	x	2,7	2,8	2,8	

1) Bei den Arbeitslosenquoten werden die Vorjahreswerte ausgewiesen.

Die Differenzierung nach Rechtskreisen basiert auf anteiligen Quoten der Arbeitslosen in den beiden Rechtskreisen, d.h. die Basis ist jeweils gleich und in der Summe ergibt sich die Arbeitslosenquote insgesamt. Abweichungen in der Summe sind rundungsbedingt.

Eckwerte des Arbeitsmarktes im Rechtskreis SGB II

[zurück zum Inhalt](#)

Agentur für Arbeit München - Geschäftsstelle Fürstenfeldbruck
April 2010

Die Arbeitslosigkeit ist im Rechtskreis SGB II von März auf April geringfügig um 1 auf 1.662 Personen gestiegen. Das waren 147 Arbeitslose mehr als vor einem Jahr. Die anteilige SGB II-Arbeitslosenquote auf Basis aller zivilen Erwerbspersonen betrug im April 1,6%; vor einem Jahr belief sie sich auf 1,4%.

Dabei meldeten sich 285 Personen (neu oder erneut) arbeitslos, 11 mehr als vor einem Jahr. Gleichzeitig beendeten 329 Personen ihre Arbeitslosigkeit, 56 mehr als vor einem Jahr. Seit Beginn des Jahres gab es 1.061 Arbeitslosmeldungen, das ist ein Plus von 189 im Vergleich zum Vorjahreszeitraum; dem stehen 1.118 Abmeldungen von Arbeitslosen gegenüber (+155).

Merkmale	Apr 2010	Mrz 2010	Feb 2010	Veränderung gegenüber					
				Vormonat		Vorjahresmonat ¹⁾			
						Apr 2009		Mrz 2009	
				absolut	in %	absolut	in %	in %	in %
Bestand an Arbeitsuchenden									
Insgesamt	3.351	3.333	3.304	18	0,5	216	6,9	11,1	6,8
Bestand an Arbeitslosen									
Insgesamt	1.662	1.661	1.641	1	0,1	147	9,7	16,8	15,2
53,5% Männer	890	892	871	-2	-0,2	83	10,3	20,2	20,5
46,5% Frauen	772	769	770	3	0,4	64	9,0	13,1	9,8
8,4% 15 bis unter 25 Jahre	139	132	127	7	5,3	69	98,6	200,0	164,6
2,0% dar. 15 bis unter 20 Jahre	33	33	36	-	-	22	200,0	x	227,3
26,8% 50 bis unter 65 Jahre	445	430	431	15	3,5	62	16,2	12,9	9,4
15,7% dar. 55 bis unter 65 Jahre	261	249	244	12	4,8	53	25,5	22,7	16,7
43,0% Langzeitarbeitslose	715	677	655	38	5,6	64	9,8	3,0	-4,0
10,0% dar. 55 bis unter 65 Jahre	166	155	146	11	7,1	27	19,4	14,0	4,3
6,1% Schwerbehinderte	101	99	85	2	2,0	19	23,2	32,0	6,3
27,0% Ausländer	448	444	424	4	0,9	43	10,6	16,5	6,0
Zugang an Arbeitslosen									
Insgesamt	285	256	254	29	11,3	11	4,0	5,8	29,6
dar. aus Erwerbstätigkeit	75	53	65	22	41,5	1	1,4	-17,2	27,5
aus Ausbildung/sonst. Maßnahme	58	64	47	-6	-9,4	13	28,9	45,5	56,7
15 bis unter 25 Jahre	36	31	35	5	16,1	8	28,6	55,0	75,0
55 bis unter 65 Jahre	25	16	22	9	56,3	1	4,2	-20,0	15,8
seit Jahresbeginn	1.061	776	520	x	x	189	21,7	29,8	46,1
Abgang an Arbeitslosen									
Insgesamt	329	288	288	41	14,2	56	20,5	7,5	13,4
dar. in Erwerbstätigkeit	88	84	74	4	4,8	10	12,8	29,2	5,7
in Ausbildung/sonst. Maßnahme	77	62	57	15	24,2	53	220,8	77,1	72,7
15 bis unter 25 Jahre	34	34	32	-	-	15	78,9	70,0	113,3
55 bis unter 65 Jahre	23	19	25	4	21,1	-5	-17,9	-42,4	-7,4
seit Jahresbeginn	1.118	789	501	x	x	155	16,1	14,3	18,7
Arbeitslosenquoten bezogen auf									
alle zivilen Erwerbspersonen	1,6	1,6	1,5	x	x	x	1,4	1,4	1,4
Männer	1,6	1,6	1,6	x	x	x	1,5	1,4	1,3
Frauen	1,5	1,5	1,5	x	x	x	1,4	1,3	1,4
15 bis unter 25 Jahre	1,2	1,1	1,1	x	x	x	0,6	0,4	0,4
15 bis unter 20 Jahre	0,8	0,8	0,9	x	x	x	0,3	0,2	0,3
50 bis unter 65 Jahre	1,6	1,6	1,6	x	x	x	1,5	1,5	1,5
55 bis unter 65 Jahre	1,6	1,6	1,5	x	x	x	1,3	1,3	1,4
Ausländer	4,9	4,9	4,7	x	x	x	4,5	4,3	4,5
abhängige zivile Erwerbspersonen	1,8	1,8	1,8	x	x	x	1,7	1,5	1,6

1) Bei den Arbeitslosenquoten werden die Vorjahreswerte ausgewiesen.

© Statistik der Bundesagentur für Arbeit

Die Differenzierung nach Rechtskreisen basiert auf anteiligen Quoten der Arbeitslosen in den beiden Rechtskreisen, d.h. die Basis ist jeweils gleich und in der Summe ergibt sich die Arbeitslosenquote insgesamt. Abweichungen in der Summe sind rundungsbedingt.

Eckwerte des Arbeitsmarktes

[zurück zum Inhalt](#)

Agentur für Arbeit München - Geschäftsstelle Starnberg
April 2010

Die Arbeitslosigkeit hat sich von März auf April um 143 auf 1.953 Personen verringert. Das waren 70 Arbeitslose mehr als vor einem Jahr. Die Arbeitslosenquote auf Basis aller zivilen Erwerbspersonen betrug im April 3,3%; vor einem Jahr belief sie sich auf 3,2%. Dabei meldeten sich 562 Personen (neu oder erneut) arbeitslos, 13 weniger als vor einem Jahr und gleichzeitig beendeten 691 Personen ihre Arbeitslosigkeit (+106). Seit Jahresbeginn gab es insgesamt 2.510 Arbeitslosmeldungen, das ist ein Plus von 117 im Vergleich zum Vorjahreszeitraum; dem gegenüber stehen 2.405 Abmeldungen von Arbeitslosen (+320). Der Stellenbestand ist im April um 14 Stellen auf 394 gestiegen; im Vergleich zum Vorjahresmonat gab es 90 Stellen weniger. Arbeitgeber meldeten im April 177 neue Stellen, 19 weniger als vor einem Jahr. Seit Januar gingen 628 Stellen ein, gegenüber dem Vorjahreszeitraum ist das eine Abnahme von 185.

Merkmale	Apr 2010	Mrz 2010	Feb 2010	Veränderung gegenüber					
				Vormonat		Vorjahresmonat ¹⁾			
						Apr 2009		Mrz 2009	
				absolut	in %	absolut	in %	in %	in %
Bestand an Arbeitssuchenden									
Insgesamt	3.196	3.382	3.429	-186	-5,5	104	3,4	7,9	10,4
Bestand an Arbeitslosen									
Insgesamt	1.953	2.096	2.096	-143	-6,8	70	3,7	10,9	10,1
54,3% Männer	1.061	1.196	1.217	-135	-11,3	56	5,6	14,1	15,8
45,7% Frauen	892	900	879	-8	-0,9	14	1,6	6,9	3,0
7,7% 15 bis unter 25 Jahre	151	177	175	-26	-14,7	8	5,6	23,8	16,7
2,2% dar. 15 bis unter 20 Jahre	42	41	35	1	2,4	18	75,0	70,8	40,0
34,7% 50 bis unter 65 Jahre	678	677	664	1	0,1	65	10,6	11,0	11,2
21,6% dar. 55 bis unter 65 Jahre	421	415	407	6	1,4	62	17,3	17,2	22,6
24,3% Langzeitarbeitslose	475	457	452	18	3,9	32	7,2	8,6	11,6
5,1% Schwerbehinderte	99	98	102	1	1,0	14	16,5	15,3	29,1
17,7% Ausländer	345	393	419	-48	-12,2	13	3,9	15,9	12,9
Zugang an Arbeitslosen									
Insgesamt	562	575	610	-13	-2,3	-13	-2,3	6,9	7,4
dar. aus Erwerbstätigkeit	277	261	280	16	6,1	-12	-4,2	4,8	12,4
aus Ausbildung/sonst. Maßnahme	112	153	171	-41	-26,8	-31	-21,7	-1,3	3,0
15 bis unter 25 Jahre	73	86	96	-13	-15,1	-9	-11,0	-1,1	9,1
55 bis unter 65 Jahre	92	85	94	7	8,2	37	67,3	18,1	54,1
seit Jahresbeginn	2.510	1.948	1.373	x	x	117	4,9	7,2	7,3
Abgang an Arbeitslosen									
Insgesamt	691	565	628	126	22,3	106	18,1	2,7	26,1
dar. in Erwerbstätigkeit	437	266	202	171	64,3	141	47,6	6,0	18,1
in Ausbildung/sonst. Maßnahme	55	73	189	-18	-24,7	-59	-51,8	-37,1	36,0
15 bis unter 25 Jahre	96	79	94	17	21,5	14	17,1	-14,1	42,4
55 bis unter 65 Jahre	86	81	102	5	6,2	32	59,3	37,3	88,9
seit Jahresbeginn	2.405	1.714	1.149	x	x	320	15,3	14,3	20,9
Arbeitslosenquoten bezogen auf									
alle zivilen Erwerbspersonen	3,3	3,5	3,5	x	x	x	3,2	3,2	3,3
Männer	3,6	4,0	4,1	x	x	x	3,4	3,6	3,6
Frauen	3,0	3,0	3,0	x	x	x	3,0	2,9	2,9
15 bis unter 25 Jahre	2,4	2,8	2,8	x	x	x	2,3	2,3	2,4
15 bis unter 20 Jahre	1,8	1,8	1,5	x	x	x	1,0	1,0	1,1
50 bis unter 65 Jahre	4,3	4,3	4,2	x	x	x	4,1	4,1	4,0
55 bis unter 65 Jahre	4,5	4,4	4,4	x	x	x	4,0	3,9	3,7
Ausländer	5,8	6,6	7,0	x	x	x	5,9	6,0	6,6
abhängige zivile Erwerbspersonen	3,8	4,1	4,1	x	x	x	3,7	3,7	3,7
Gemeldete Stellen									
Zugang	177	187	168	-10	-5,3	-19	-9,7	-17,3	-29,1
dar. ungefördert ²⁾	177	187	168	-10	-5,3	-19	-9,7	-16,9	-29,1
Zugang seit Jahresbeginn	628	451	264	x	x	-185	-22,8	-26,9	-32,5
dar. ungefördert ²⁾	624	447	260	x	x	-188	-23,2	-27,4	-33,5
Bestand	394	380	348	14	3,7	-90	-18,6	-25,9	-29,1
dar. ungefördert ²⁾	373	359	315	14	3,9	-60	-13,9	-21,8	-28,1

1) Bei den Arbeitslosenquoten werden die Vorjahreswerte ausgewiesen.

© Statistik der Bundesagentur für Arbeit

2) Ohne Stellen für ABM, AGH, PSA und BSI.

Eckwerte des Arbeitsmarktes im Rechtskreis SGB III

[zurück zum Inhalt](#)

Agentur für Arbeit München - Geschäftsstelle Starnberg

April 2010

Die Arbeitslosigkeit hat sich im Rechtskreis SGB III von März auf April um 135 auf 1.111 Personen verringert. Das waren 15 Arbeitslose mehr als im Vorjahresmonat. Die anteilige SGB III-Arbeitslosenquote auf Basis aller zivilen Erwerbspersonen betrug im April 1,9%; sie war damit genau so hoch wie im Vorjahresmonat.

Dabei meldeten sich 419 Personen (neu oder erneut) arbeitslos, 47 weniger als vor einem Jahr und gleichzeitig beendeten 526 Personen ihre Arbeitslosigkeit (+50). Seit Beginn des Jahres gab es 1.939 Arbeitslosmeldungen, die Veränderung zum Vorjahreszeitraum ist nur gering (-4); dem stehen 1.797 Abmeldungen von Arbeitslosen gegenüber (+113).

Merkmale	Apr 2010	Mrz 2010	Feb 2010	Veränderung gegenüber							
				Vormonat		Vorjahresmonat ¹⁾					
						Apr 2009		Mrz 2009		Feb 2009	
				absolut	in %	absolut	in %	in %	in %	in %	in %
Bestand an Arbeitsuchenden											
Insgesamt	1.803	2.029	2.086	-226	-11,1	8	0,4	10,1	14,3		
Bestand an Arbeitslosen											
Insgesamt	1.111	1.246	1.265	-135	-10,8	15	1,4	11,0	9,7		
51,9% Männer	577	711	741	-134	-18,8	1	0,2	13,6	14,5		
48,1% Frauen	534	535	524	-1	-0,2	14	2,7	7,6	3,6		
7,6% 15 bis unter 25 Jahre	84	115	119	-31	-27,0	-8	-8,7	18,6	5,3		
1,7% dar. 15 bis unter 20 Jahre	19	22	14	-3	-13,6	6	46,2	57,1	-12,5		
35,6% 50 bis unter 65 Jahre	396	398	386	-2	-0,5	53	15,5	16,7	12,2		
24,5% dar. 55 bis unter 65 Jahre	272	268	259	4	1,5	52	23,6	24,7	26,3		
10,6% Langzeitarbeitslose	118	97	96	21	21,6	48	68,6	44,8	54,8		
6,8% dar. 55 bis unter 65 Jahre	75	69	70	6	8,7	33	78,6	68,3	89,2		
4,4% Schwerbehinderte	49	45	50	4	8,9	10	25,6	21,6	47,1		
16,0% Ausländer	178	224	241	-46	-20,5	11	6,6	31,8	19,3		
Zugang an Arbeitslosen											
Insgesamt	419	420	467	-1	-0,2	-47	-10,1	-1,4	5,7		
dar. aus Erwerbstätigkeit	245	224	251	21	9,4	-15	-5,8	5,2	15,7		
aus Ausbildung/sonst. Maßnahme	85	118	141	-33	-28,0	-42	-33,1	-16,9	-4,7		
15 bis unter 25 Jahre	47	71	74	-24	-33,8	-19	-28,8	2,9	-3,9		
55 bis unter 65 Jahre	73	60	70	13	21,7	26	55,3	25,0	40,0		
seit Jahresbeginn	1.939	1.520	1.100	x	x	-4	-0,2	2,9	4,7		
Abgang an Arbeitslosen											
Insgesamt	526	417	463	109	26,1	50	10,5	-5,4	15,8		
dar. in Erwerbstätigkeit	382	235	171	147	62,6	125	48,6	8,3	14,0		
in Ausbildung/sonst. Maßnahme	37	60	166	-23	-38,3	-66	-64,1	-40,0	36,1		
15 bis unter 25 Jahre	69	66	73	3	4,5	-2	-2,8	-16,5	37,7		
55 bis unter 65 Jahre	68	51	58	17	33,3	28	70,0	21,4	28,9		
seit Jahresbeginn	1.797	1.271	854	x	x	113	6,7	5,2	11,3		
Arbeitslosenquoten bezogen auf											
alle zivilen Erwerbspersonen	1,9	2,1	2,1	x	x	x	1,9	1,9	2,0		
Männer	1,9	2,4	2,5	x	x	x	2,0	2,1	2,2		
Frauen	1,8	1,8	1,8	x	x	x	1,8	1,7	1,7		
15 bis unter 25 Jahre	1,3	1,8	1,9	x	x	x	1,5	1,6	1,8		
15 bis unter 20 Jahre	0,8	1,0	0,6	x	x	x	0,6	0,6	0,7		
50 bis unter 65 Jahre	2,5	2,5	2,4	x	x	x	2,3	2,3	2,3		
55 bis unter 65 Jahre	2,9	2,9	2,8	x	x	x	2,4	2,4	2,3		
Ausländer	3,0	3,8	4,0	x	x	x	3,0	3,0	3,6		
abhängige zivile Erwerbspersonen	2,2	2,4	2,4	x	x	x	2,1	2,2	2,3		

1) Bei den Arbeitslosenquoten werden die Vorjahreswerte ausgewiesen.

© Statistik der Bundesagentur für Arbeit

Die Differenzierung nach Rechtskreisen basiert auf anteiligen Quoten der Arbeitslosen in den beiden Rechtskreisen, d.h. die Basis ist jeweils gleich und in der Summe ergibt sich die Arbeitslosenquote insgesamt. Abweichungen in der Summe sind rundungsbedingt.

Eckwerte des Arbeitsmarktes im Rechtskreis SGB II

[zurück zum Inhalt](#)

Agentur für Arbeit München - Geschäftsstelle Starnberg
April 2010

Die Arbeitslosigkeit hat sich im Rechtskreis SGB II von März auf April um 8 auf 842 Personen verringert. Das waren 55 Arbeitslose mehr als vor einem Jahr. Die anteilige SGB II-Arbeitslosenquote auf Basis aller zivilen Erwerbspersonen betrug im April 1,4%; vor einem Jahr belief sie sich auf 1,3%.

Dabei meldeten sich 143 Personen (neu oder erneut) arbeitslos, 34 mehr als vor einem Jahr. Gleichzeitig beendeten 165 Personen ihre Arbeitslosigkeit, 56 mehr als vor einem Jahr. Seit Beginn des Jahres gab es 571 Arbeitslosmeldungen, das ist ein Plus von 121 im Vergleich zum Vorjahreszeitraum; dem stehen 608 Abmeldungen von Arbeitslosen gegenüber (+207).

Merkmale	Apr 2010	Mrz 2010	Feb 2010	Veränderung gegenüber						
				Vormonat		Vorjahresmonat ¹⁾				
						Apr 2009		Mrz 2009		Feb 2009
				absolut	in %	absolut	in %	in %	in %	
Bestand an Arbeitsuchenden										
Insgesamt	1.393	1.353	1.343	40	3,0	96	7,4	4,7	4,9	
Bestand an Arbeitslosen										
Insgesamt	842	850	831	-8	-0,9	55	7,0	10,8	10,7	
57,5% Männer	484	485	476	-1	-0,2	55	12,8	14,9	17,8	
42,5% Frauen	358	365	355	-7	-1,9	-	-	5,8	2,3	
8,0% 15 bis unter 25 Jahre	67	62	56	5	8,1	16	31,4	34,8	51,4	
2,7% dar. 15 bis unter 20 Jahre	23	19	21	4	21,1	12	109,1	90,0	133,3	
33,5% 50 bis unter 65 Jahre	282	279	278	3	1,1	12	4,4	3,7	9,9	
17,7% dar. 55 bis unter 65 Jahre	149	147	148	2	1,4	10	7,2	5,8	16,5	
42,4% Langzeitarbeitslose	357	360	356	-3	-0,8	-16	-4,3	1,7	3,8	
10,1% dar. 55 bis unter 65 Jahre	85	83	84	2	2,4	5	6,3	3,8	7,7	
5,9% Schwerbehinderte	50	53	52	-3	-5,7	4	8,7	10,4	15,6	
19,8% Ausländer	167	169	178	-2	-1,2	2	1,2	-	5,3	
Zugang an Arbeitslosen										
Insgesamt	143	155	143	-12	-7,7	34	31,2	38,4	13,5	
dar. aus Erwerbstätigkeit	32	37	29	-5	-13,5	3	10,3	2,8	-9,4	
aus Ausbildung/sonst. Maßnahme	27	35	30	-8	-22,9	11	68,8	169,2	66,7	
15 bis unter 25 Jahre	26	15	22	11	73,3	10	62,5	-16,7	100,0	
55 bis unter 65 Jahre	19	25	24	-6	-24,0	11	137,5	4,2	118,2	
seit Jahresbeginn	571	428	273	x	x	121	26,9	25,5	19,2	
Abgang an Arbeitslosen										
Insgesamt	165	148	165	17	11,5	56	51,4	35,8	68,4	
dar. in Erwerbstätigkeit	55	31	31	24	77,4	16	41,0	-8,8	47,6	
in Ausbildung/sonst. Maßnahme	18	13	23	5	38,5	7	63,6	-18,8	35,3	
15 bis unter 25 Jahre	27	13	21	14	107,7	16	145,5	-	61,5	
55 bis unter 65 Jahre	18	30	44	-12	-40,0	4	28,6	76,5	x	
seit Jahresbeginn	608	443	295	x	x	207	51,6	51,7	61,2	
Arbeitslosenquoten bezogen auf										
alle zivilen Erwerbspersonen	1,4	1,4	1,4	x	x	x	1,3	1,3	1,3	
Männer	1,6	1,6	1,6	x	x	x	1,5	1,4	1,4	
Frauen	1,2	1,2	1,2	x	x	x	1,2	1,2	1,2	
15 bis unter 25 Jahre	1,1	1,0	0,9	x	x	x	0,8	0,7	0,6	
15 bis unter 20 Jahre	1,0	0,8	0,9	x	x	x	0,5	0,4	0,4	
50 bis unter 65 Jahre	1,8	1,8	1,8	x	x	x	1,8	1,8	1,7	
55 bis unter 65 Jahre	1,6	1,6	1,6	x	x	x	1,5	1,5	1,4	
Ausländer	2,8	2,8	3,0	x	x	x	2,9	3,0	3,0	
abhängige zivile Erwerbspersonen	1,6	1,6	1,6	x	x	x	1,5	1,5	1,5	

1) Bei den Arbeitslosenquoten werden die Vorjahreswerte ausgewiesen.

Die Differenzierung nach Rechtskreisen basiert auf anteiligen Quoten der Arbeitslosen in den beiden Rechtskreisen, d.h. die Basis ist jeweils gleich und in der Summe ergibt sich die Arbeitslosenquote insgesamt. Abweichungen in der Summe sind rundungsbedingt.



Statistik-Infoseite

Im **Internet** finden Sie weiterführende Informationen der Statistik der Bundesagentur für Arbeit unter:

<http://statistik.arbeitsagentur.de>

Statistische Daten erhalten Sie unter "Statistik nach Themen":

<http://www.pub.arbeitsagentur.de/hst/services/statistik/interim/statistik-themen/index.shtml>

Es werden folgende Themenbereiche angeboten:

- [Arbeitsmarkt](#)
- [Ausbildungsmarkt](#)
- [Beschäftigung](#)
- [Förderung](#)
- [Grundsicherung für Arbeitsuchende \(SGB II\)](#)
- [Leistungen nach dem SGB III](#)
- [Kreisdaten](#)
- [Zeitreihen](#)
- [Eingliederungsbilanzen](#)
- [Eingliederung behinderter Menschen](#)

Daten bis 12/2004 finden Sie unter dem Menüpunkt "Archiv bis 2004"

Glossare zu den verschiedenen Fachstatistiken finden Sie hier:

<http://www.pub.arbeitsagentur.de/hst/services/statistik/interim/grundlagen/glossare/index.shtml>

Es werden folgende Themenbereiche angeboten:

- [Arbeitsmarkt](#)
- [Ausbildungsstellenmarkt](#)
- [Beschäftigung](#)
- [Förderstatistik/Eingliederungsbilanzen](#)
- [Grundsicherung für Arbeitsuchende \(SGB II\)](#)
- [Leistungen SGB III](#)

Hintergründe zur Statistik nach dem SGB II und III und zur Datenübermittlung nach § 51b SGB II finden Sie unter dem Auswahlpunkt "Grundlagen":

<http://www.pub.arbeitsagentur.de/hst/services/statistik/interim/grundlagen/index.shtml>

